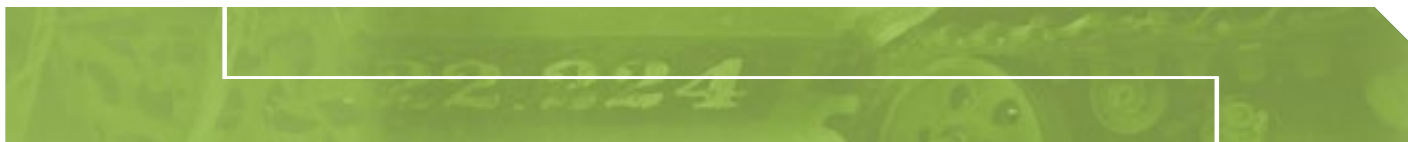




FORSVARETS BYGNINGS- OG ETABLISSEMENTSTJENESTE



FORSVARET FOR NATUREN

STOLD SKYDETERRÆN

TILLÆG TIL DRIFTS- OG PLEJEPLAN 2012-2014





Titel Tillæg til drifts- og plejeplan for Stold Skydeterræn 2012-2014.

Fotos Orbicon A/S og Michael Sand

Udgivelse Forsvarets Bygnings- og Etablisementstjeneste.

Layout og produktion BUCHS AS

Udarbejdelse Orbicon A/S, Frederik Jensen og Asger Astrup Kristensen

ISBN 978-87-92898-19-7

Kvalitetssikring Forsvarets Bygnings- og Etablisementstjeneste, forstfuldmægtig Steffen Michael Thomsen

Internetversion Tillægget kan findes i elektronisk format på www.forsvaret.dk/fbe

Godkendelse Chef for Forsvarets Bygnings- og Etablisementstjeneste Miljø- og Energiafdeling Boie Skov Frederiksen



INDHOLD

1. RESUMÉ	4
2. INDLEDNING	6
2.1. International naturbeskyttelse på Forsvarets terræner	6
2.2. Natura 2000-tillæg til drifts- og plejeplaner	8
2.3. Natura 2000 tillæg for Stold Skydeterræn.....	10
3. MÅLSÆTNING	12
3.1. Forsvarets generelle drifts- og plejemålsætninger	12
3.2. Konkrete drifts- og plejemålsætninger for Stold Skydeterræn	13
4. STATUS	16
4.1. Ejendomsoversigt og kortgrundlag	17
4.2. Lovmæssige bindinger og udpegninger	18
4.3. Militæranvendelse	19
4.4. Naturbeskyttelse	20
5. ANALYSE	30
5.1. Evaluering af gennemført og igangværende plejes betydning for Natura 2000	30
5.2. Analyse af ny indsats	31
6. MODELLER	34
6.1. Lysåben natur.....	34
6.2. Invasive arter	36
6.3. Publikumshensyn.....	37
7. AKTIVITETER	38
7.1. Rydning.....	38
7.2. Bekæmpelse af invasive plantearter	38
7.3. Bekæmpelse af invasive dyrearter og regulering af ræv.....	38
7.4. Publikumshensyn.....	39
7.5. Ikke modelbeskrevne aktiviteter	39
8. REFERENCER	40
9. BILAG	42
9.1. Gennemgang af det enkelte udpegningsgrundlag.....	43
9.2. Retningslinjer for forsvarets anvendelse af skyde- og øvelsesterræner i relation til Naturbeskyttelseslovens §§ 3-4	47
9.3. Rynket rose på Stold.....	48

1. RESUMÉ

Forsvaret ejer og bruger en række skyde- og øvelsesterrener landet over. Terrænerne udgør tilsammen ca. 33.000 ha, og i alt ca. halvdelen heraf er udpeget som Natura 2000-områder og dermed underlagt de statslige Natura 2000-planer og målsætningen og indsatsprogrammet heri. Forsvaret varetager selv planlægningen, hvilket sker ved revision af drifts- og plejeplaner eller tillæg til eksisterende planer.

Nærværende er et tillæg til drifts- og plejeplanen for Stold Skydeterræn, (i det følgende også benævnt alene som Stold), og gælder således planlægningen for Natura 2000-område Nr. 154 – Sejerø Bugt, Saltbæk Vig, Bjergene og Bollinge Bakke, bestående af Habitatområde H135 og H244 og Fuglebeskyttelsesområde F94 og F99.

Stold ejes af Forsvaret og udgør med sine 29 ha, kun en mindre del af de i alt 44.500 ha som hele Natura 2000-området rummer. Størstedelen af Natura 2000 området udgøres af vandarealet i Sejerø Bugt og kun cirka 10 % er landareal. Nogle af de vigtigste terrestriske naturtyper i Natura 2000-området er strandeng, hede og overdrev.

Forsvaret, herunder Stold, har et stort ansvar for sikring af gunstig bevaringstilstand for alle naturtyper og arter. I området findes de internationalt højt prioriterede naturtyper enebærklit, strandeng og grå/grøn klit. Specielt områderne med grå/grønklit på Stold er af afgørende vigtighed på grund af forekomsten af på landsplan meget sjældne plante- og dyrearter. Hertil kommer at Stold er et vigtigt område for ynglende og rastende fuglearter, blandt andet fordi der ikke er adgang for publikum og fuglene derfor kan yngle og raste i fred. De ynglende fugle omfatter havterne, splitterne og klyde mens de rastende arter blandt andet udgøres af edderfugl, sortand

og fløjlsand. Hertil kommer en række særligt beskyttede arter, de såkaldte Bilag IV-arter og Bilag 1 fuglearter, samt arter opført på den danske rødliste og i Danmark fredede arter. Desuden er Stold et vigtig rasteområde for spættet sæl, der her har fundet et forstyrrelsesfrit område. Endeligt håndterer tillægget udvalgte øvrige temaer, ikke mindst publikumshensyn.

Stold er samtidig af stor betydning for Forsvarets personelluddannelse og benyttes desuden af politiet som skydeterræn. Aktiviteterne er primært koncentreret om vinteren, foråret og efteråret. Der forudses i tillæggets planperiode som minimum samme uddannelsesmæssige aktivitetsniveau, som hidtil.

Den hidtidige drifts- og plejeindsats er evalueret i forhold til opfyldelsen af Natura 2000-målene, og det vurderes overordnet at den hidtidige pleje af området ikke er tilstrækkelig til at sikre de højt prioriterede naturtyper mod tilgroning i invasive arter og at en væsentlig opprioritering af arbejdsindsatsen er nødvendig. Det konkluderes, at den planlagte plejeindsats kan kombineres med en gunstig udvikling af Stold som uddannelsessted, når der sikres fortsat militær adgang og benyttelse som hidtil.

Forsvaret konkluderer overordnet, at der for planperioden er tilrettelagt en bred indsats, der sikrer udviklingen af Stold som uddannelsessted og som samtidig håndterer de trusler der er mod områdets naturtyper og arter. Når det gælder publikum opprioriteres indsatsen i forhold til de vilkår, der er fastsat i den eksisterende drifts- og plejeplan.

Plantillægget er vedtaget i 2012 og et resume er tilgået Kalundborg Kommune og Naturstyrelsen.



2. INDLEDNING

Afsnittet omhandler Forsvarets implementering af Natura 2000-planlægningen igennem drifts- og plejeplaner eller tillæg til disse. Det omhandler planprocessen og beskriver planlægningens formål, målgruppe og omfang. Endelig giver det en introduktion til Natura 2000-planlægningen konkret på Stold Skydeterræn.

2.1. International naturbeskyttelse på Forsvarets terræner

Forsvaret er som dansk myndighed direkte forpligtet af den internationale lovgivning på naturbeskyttelsesområdet, herunder reglerne i EU's direktiver, hvoraf Fuglebeskyttelsesdirektivet fra 1979 og Habitatdirektivet fra 1992 spiller en central rolle i beskyttelse og bevarelse af biodiversiteten. Forsvarets skyde- og øvelsesterræner udgør ca. 33.000 ha, hvoraf ca. halvdelen er udpeget som Natura 2000-område. Af dette areal udgør ca. halvdelen egentligt udpegede naturtyper, hvor det særligt er de lysåbne, våde og næringsfattige typer, Forsvaret råder over og forvalter. Mange af disse er i dag generelt truede som følge af fragmentering, næringsstofpåvirkning, tilgroning m.v., og tilsvarende er mange af de arter, som er tilknyttet naturtyperne, beskyttelseskrævende. Forsvaret har dermed en forpligtelse til at iværksætte en aktiv forvaltning og plejeindsats, der sikrer naturtyper og arter i en gunstig bevarelsesstatus, og samtidig tilgodese de krav, der stilles til Forsvarets terræner som uddannelsessteder for militære enheder.

2.1.1. Natura 2000-planlægningen i Danmark

Danmark har som en del af implementering af international naturbeskyttelseslovgivning besluttet at gennemføre særlig planlægning for områder udpeget efter EU's Habitatdirektiv og Fuglebeskyttelsesdirektiv samt Ramsarkonventionen, de såkaldte Natura 2000-områder. Områderne er udpeget for at bevare naturtyper og levesteder for vilde plante og dyrearter, som er sjældne,

truede eller karakteristiske for EU-landene. Naturtyperne og arterne repræsenterer vigtige, bevaringsværdige dele af europæisk natur.

For hvert Natura 2000-område er der jf. Miljømålsloven udarbejdet en statslig Natura 2000-plan, som på grundlag af en basisanalyse fastlægger en målsætning og et indsatsprogram for området. Begge er bindende. Natura 2000-planen omfatter en periode på 6 år (2009-2015), hvorefter den skal afløses af en ny plan. For fredskovpligtige skove er planperioden 12 år.

Efter den endelige vedtagelse af Natura 2000-planen udarbejder kommunerne en handleplan for, hvordan de vil realisere indsatsen. Naturstyrelsen varetager planlægningen for skovnaturtyper og marine områder. For offentligt ejede arealer kan den offentlige lodsejer gennem f.eks. drifts- og plejeplaner selv forestå Natura 2000-planlægningen.

2.1.2. Natura 2000-planlægning på Forsvarets arealer

Ud af Forsvarets skyde- og øvelsesterræner indgår ca. 60, heraf 20 større skyde- og øvelsesområder, i større eller mindre omfang i Natura 2000-netværket, og Forsvarets nuværende aktiviteter, herunder både militære aktiviteter og de driftsmæssige aktiviteter, der resulterer i en given naturtilstand, skal her vurderes. På dette grundlag skal Forsvaret gennemføre passende foranstaltninger med henblik på at undgå forringelse af beskyt-

tede naturtyper og levesteder for arter. Ydermere skal Forsvaret træffe passende foranstaltninger med henblik på at undgå forstyrrelse af de arter, for hvilke områderne er udpeget, for så vidt disse forstyrrelser har betydelige konsekvenser for opnåelse af bevaringsmålsætningen for de beskyttede arter. Den generelle bevaringsmålsætning for Natura 2000-områderne er at sikre eller genoprette en gunstig bevaringsstatus for de arter og naturtyper, som områderne er udpeget for at beskytte.

Til vurdering af indsatsen anvender Forsvaret Natura 2000-planerne, der på grundlag af fagligt solide basisanalyser udarbejdet af de tidligere amter og miljøcentre identificerer trusler, der i planerne angives som aktuelt forekommende og konkrete påvirkningsfaktorer, der enkeltvis eller i samspil vil kunne forhindre, at naturtyperne

og arterne opnår gunstig bevaringsstatus. Forsvaret opfatter Natura 2000-planerne som "screeninger", der identificerer alle aktuelle trusler. Ud fra dette vurderes mulighederne for at bidrage til en indsats og gennemfører igennem sin planlægning konkrete aktiviteter, der kan imødegå de oplyste trusler. Forsvaret iværksætter ikke yderligere vurdering af betydningen af igangværende militære eller andre aktiviteter i forhold til naturtyper og levesteder, men vil, i det omfang der i planperioden eventuelt bliver opmærksomhed om nye temaer, forholde sig hertil.

Siden 1991 er der for 44 af forsvarets skyde- og øvelsesterræner udarbejdet drifts- og plejeplaner med henblik på at opnå en tilfredsstillende balance mellem behovet for nødvendig uddannelse og træning af enheder under realistiske vilkår og hensynet til naturbeskyt-



telse og rekreative interesser. For 18 af de terræner, der har Natura 2000-udpegninger, foreligger der drifts- og plejeplaner, i nogle tilfælde nye og i andre tilfælde ældre eller udløbne planer. Det er besluttet, at drifts- og plejeplanerne anvendes som redskab til opfyldelse af Forsvarets forpligtelse til planlægning inden for Natura 2000-områderne og andre aspekter af implementering af international naturbeskyttelseslovgivning. Teknisk sker dette ved, at Forsvaret indarbejder Natura 2000-planlægningen i drifts- og plejeplanerne på lige fod med øvrige formelle forskrifter, hvilket vil ske i forbindelse med den løbende revision af eksisterende drifts- og plejeplaner eller ved udarbejdelse af nye. I tilfælde, hvor der foreligger relativt nye drifts- og plejeplaner, vil Natura 2000-planlægningen sikres gennem tillæg til disse. På større lejede arealer tager udlejer eller kommunen initiativ til Natura 2000-planlægningen. Forsvaret vil her være en central samarbejdspartner. For en række af Forsvarets små arealer, f.eks. fyr, udkigsstationer eller depoter, vil Natura 2000-planlægningen overlades til kommunen i samarbejde med Forsvarets lokale repræsentation.

Nærværende plantillæg er et tillæg til den eksisterende drifts- og plejeplan for Stold (Miljøministeriet, Skov- og Naturstyrelsen, og Hærens Operative Kommando 1999) og vedrører Natura 2000-område nr. 154 Sejerø Bugt, Saltbæk Vig, Bjergene og Bollinge Bakke.

2.1.3. Særligt beskyttede arter

I henhold til Habitatdirektivets artikel 12 skal der gennemføres særlige foranstaltninger for at beskytte arter på direktivets bilag IV. Dette gælder uafhængigt af Natura 2000-områdeudpegningen. Forsvarets terræner repræsenterer vigtige levesteder for en stor del af de danske Bilag IV-arter, hvilket stiller krav til forvaltningen på terrænniveau. Dette element vil generelt være indarbejdet i drifts- og plejeplanerne eller søgt håndteret i forbindelse med udarbejdelse af Natura 2000-tillæg hertil.

2.2. Natura 2000-tillæg til drifts- og plejeplaner

Natura 2000-tillæg til drifts- og plejeplaner beskrives mere detaljeret i det følgende.

2.2.1. Formål

Formålet med Natura 2000-tillæg svarer til formålet med "moder"-drifts- og plejeplanerne, der er at sikre et bindende dokument, der

- beskriver de militære, naturbeskyttelses- og driftsmæssige målsætninger, der knytter sig til et givet terræn,
- fremlægger en status for terrænets værdier og anvendelse,
- foretager en analyse af, hvordan målsætningerne bedst tilgodeses og forenes,
- opstiller langsigtede visioner og fastlægger modeller og konkrete aktiviteter for forvaltningen i den pågældende planperiode, og
- sikrer ejerskab blandt såvel interne som eksterne bidragsydere igennem inddragelse i tilblivelsesprocessen.

Den primære målgruppe for drifts- og plejeplaner er den stedlige, forvaltende militære myndighed, der har ansvaret for den daglige drift af terrænet og implementering af drifts- og plejeplaner, samt de militære brugere. Hertil kommer øvrige myndigheder, frem for alt kommunen, som med planerne opnår et solidt og veldokumenteret udgangspunkt for administrationen af lovgivning på terrænerne, særligt lovgivning om planlægning, miljømål, naturbeskyttelse og vandløb. Endelig er planerne rettet mod befolkningen, herunder ikke mindst lokale interessenter, der ønsker at anvende terrænerne til fritidsformål. Planerne er nærmere beskrevet i Bestemmelse for drifts- og plejeplaner (FBE 2011a).

2.2.2. Proces for plan og plantillæg samt planperiode

Drifts- og plejeplaner for Forsvarets terræner er hidtil udarbejdet i et samarbejde mellem Forsvaret og Skov- og Naturstyrelsen og med inddragelse af offentligheden igennem en høringsprocedure. Fremover vil nye planer, planrevisioner og tillæg til eksisterende planer udarbejdes af Forsvaret med inddragelse af relevante interessenter, herunder især kommunerne, Naturstyrelsen, centrale interesseorganisationer samt de relevante lodsejere og nabo-lodsejere. Indsatsprogrammet til opfyldelse af Natura 2000-forpligtelserne skal ikke gennemgå en godkendelsesproces som sådan, men evalueres igennem en ny basisanalyse foretaget af

Naturstyrelsen ved Natura 2000-planperiodens udløb. Første planperiode er 2009-2015. Denne evaluering kan således medføre, at drifts- og plejeplaner eller tillæg hertil skal revideres i 2015 eller umiddelbart efter.

Eksisterende drifts- og plejeplaner kan efter en særlig procedure ændres i planperioden. Natura 2000-tillæg er ikke at opfatte som en ændring til drifts- og plejeplanen, men som et supplement. I det omfang tillægget indebærer, at en konkret indsats fastsæt i drifts- og plejeplanen påvirkes eller ændres væsentligt, vil dette fremgå eksplícit af tillægget.

2.2.3. Omfang af Natura 2000-tillæg til drifts- og plejeplaner

Natura 2000-tillæg har som hovedsigte at implementere forpligtelser i forhold til de konkrete Natura 2000-områder og vil derfor primært være rettet mod planlægning på de arealer, der på det enkelte terræn ligger indenfor et Natura 2000-område. Her omfatter tillægget de aktiviteter, der har relevans i forhold til trusler, indsatsprogram og mulige virkemidler beskrevet i Natura 2000-planen, og hvor Forsvaret som myndighed er forpligtet til at gennemføre en aktiv indsats, der sikrer en gunstig bevaringsstatus for naturtyper og arter.



Aks – ærenpris i blomst på Stold Skydeterræn den 21. juli 2011.

Tillæg kan desuden omfatte en indsats med henblik på sikring af gunstig bevarelsesstatus for en række særligt beskyttede arter (Bilag IV), hvor indsatsen skal ske uafhængig af områdeudpegninger. Her kan det omfatte arealer udenfor Natura 2000-området. Det samme gør sig gældende, når en specifik planlægning for arealer uden for Natura 2000-området har en hensigtsmæssig funktion i opfyldelsen af målene for Natura 2000-området. For sikringen af Bilag IV-arter, herunder også på arealer udenfor Natura 2000-områderne, sigter tillægget primært på, at aktiviteter ikke forringer bevaringsstatus. Det beskriver således ikke nødvendigvis en aktiv plejeindsats for disse arter, men tilstræber at bevare områdernes økologiske funktionalitet.

Endelig kan tillæg omfatte en række yderligere temaer, som siden drifts- og plejeplanens vedtagelse har vist sig aktuelle i forhold til planlægningen, og hvoraf nogle har direkte sammenhæng med forvaltningen af internationalt prioriterede naturtyper og arter.

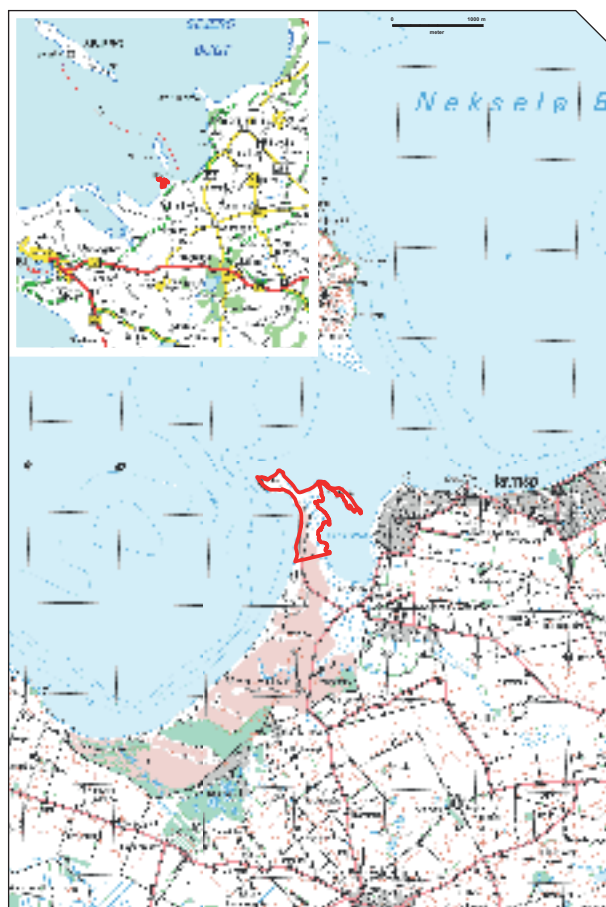
2.3. Natura 2000-tillæg for Stold Skydeterræn

I 1999 gennemførtes en drifts- og plejeplan for Stold Skydeterræn i et samarbejde mellem Skov- og Naturstyrelsen og Hærens Operative Kommando. Planen gælder for en 15-årig periode (1999-2014) og kan løbende ændres, såfremt der er behov for og enighed herom jf. planens afsnit 2.3.

Stold Skydeterræn ligger i den del af Natura 2000-område nr. 154 der udgøres af habitatområde H135 og fuglebeskyttelsesområde F94. Hele Stold Skydeterræn på 29 ha er omfattet af habitat- og fuglebeskyttelsesområdet, og Stold Skydeterræn rummer flere af de naturtyper og arter, der udgør udpegningsgrundlaget for habitat- og fuglebeskyttelsesområdet. På baggrund af at den eksisterende drifts- og plejeplan er forholdsvis nyiværksat og stadig gældende, er det besluttet kun at udarbejde et Natura 2000-tillæg til planen. Formålet med tillægget er at sup-

plere den eksisterende drifts- og plejeplan, så der opnås et tilstrækkeligt grundlag for Natura 2000-planlægningen. Udover Natura 2000 indeholder tillægget planlægning for beskyttelse af Bilag IV-arter på terrænet. Endelig inddrages publikumshåndtering og offentlighedens muligheder for adgang til området.

Tillægget gælder perioden 2012-2014 og vil ved drifts- og plejeplanens udløb i 2014 blive evalueret og evt. revideret. Det er udarbejdet af Forsvaret og er tilgået Kalundborg Kommune og Naturstyrelsen i resume, jf. Bekendtgørelse om kommunalbestyrelsernes Natura 2000-handleplaner.



Figur 2-1. Stold Skydeterræns geografiske beliggenhed markeret med rød skravering.



3. MÅLSÆTNING

Afsnittet beskriver indledningsvist Forsvarets generelle driftsmålsætninger, som overføres på de konkrete driftsmålsætninger for Stold under særlig hensyn til Natura 2000-forpligtelserne. Disse har fungeret som et arbejdsredskab under tillæggets udarbejdelse og er i den færdige form bestemmende for den fremtidige drift og pleje af terrænet, der repræsenterer indsatsen for at nå Natura 2000-målene. Målsætningerne er opstillet og fordelt på en række strategiske, taktiske og operationelle mål indenfor emnerne militæranvendelse, naturbeskyttelse og publikumshensyn. Målene er indbyrdes forbundet fra det overordnede og langsigtede til det konkrete og kortsigtede.

3.1. Forsvarets generelle drifts- og plejemålsætninger

Målsætningen for driften af Forsvarets arealer er sammensat af mål for militær anvendelse, naturbeskyttelse og publikumshensyn. Disse forskelligartede mål er konkretiseret og prioriteret i drifts- og plejemålsætningerne for de enkelte terræner. De generelle og langsigtede drifts- og plejemålsætninger hidrører fra en række Forsvarets Bygnings- og Etablissementstjeneste bestemmelser, der i planlægningsprocessen er udmøntet til en række arealspecifikke og kortsigtede drifts- og plejemålsætninger for de enkelte arealer.

3.1.1. Militær anvendelse

Arealerne på Forsvarsministeriets skyde- og øvelsesterrener anvendes af Totalforsvarets enheder primært til uddannelse. Arealerne skal derfor fremstå så varierede som muligt, så de over tid indeholder de terræntyper, der er behov for til militære uddannelser.

3.1.2. Naturbeskyttelse

Terrænerne udgør i kraft af mange års ekstensiv drift og målrettet naturpleje nogle af de bedst bevarede naturområder i Danmark. Mange terræner er helt eller delvist udpeget som naturområder af international betydning med krav om en aktiv indsats for at sikre gunstig

bevarelsesstatus for særligt udpegede naturtyper og arter, bl.a. gennem en indsats mod truslerne herunder næringsstofberigelse, tilgroning, uhensigtsmæssig hydrologi, forstyrrelse og invasive arter. Hertil kommer, at der på alle terræner potentielt forekommer arter, der kræver særlig beskyttelse fx odder, danske arter af flagermus, visse krybdyr- og paddearter samt insekter. Yngle- og rasteplasser for dyr og planter omfattet af Habitatdirektivets bilag II og IV er endvidere beskyttet ifølge Naturbeskyttelseslovens § 29 a og § 29 b. Ifølge Naturbeskyttelseslovens § 52 er offentlige myndigheder endvidere forpligtet til at sikre en god plejetilstand på en række beskyttede naturtyper på offentlige arealer. Forsvarets arealer rummer ydermere andre væsentlige samfundsmæssige værdier i form af fortidsminder og andre kulturspor, som skal beskyttes.

3.1.3. Publikumshensyn

Hovedparten af Forsvarets terræner er tilgængelige for civilt publikum, når arealerne ikke anvendes til militær uddannelse. De skal derfor kunne være rammen om gode oplevelser i forbindelse med såvel organiseret som uorganiseret brug. Publikums adgang skal kanaliseres hensigtsmæssig i forhold til militære aktiviteter og faciliteter samt naturområder og arter, der kræver særlig beskyttelse mod forstyrrelser.

3.2. Konkrete drifts- og plejemålsætninger for Stold Skydeterræn

De kort- og langsigtede målsætninger for Natura 2000-indsatsen på Stold Skydeterræn er sammensat af en række strategiske, taktiske og operationelle mål. De strategiske mål udtrykker de langsigtede mål for den fremtidige drift. De taktiske mål tager udgangspunkt i den kommende planperiode og er kontrollerbare på periode-niveau. De operationelle mål udgør de mest handlingsorienterede mål, der i lighed med de taktiske mål også er kontrollerbare. I særdeleshed taktiske og operationelle mål vil på sigt indgå i evalueringen af planlægningens målopfyldelse.

Samlet set tjener de taktiske mål til opfyldelse af de strategiske mål, ligesom de operationelle mål skal sikre opfyldelse af de taktiske mål. Ved hjælp af denne struktur er de strategiske, taktiske og operationelle mål sammenkoblede i nedenstående skemaer for at tydeliggøre den røde tråd gennem drifts- og plejeplanens dispositioner fra det overordnede til det konkrete niveau.

3.2.1. Militære mål

Det er målsætningen at bevare Stold Skydeterræn som et velfungerende uddannelsessted med mindst de samme muligheder som i dag. Der ses ikke behov for udvikling af terrænet.

Strategisk	Taktisk	Operationel
<p>Stold Skydeterræn er afgørende for Hærens forsøgsskydninger med artilleri og mortérer.</p> <p>På baggrund af ovenstående konkluderes, at Stold Skydeterræn er en ubetinget nødvendighed for Hærens forsøgsskydninger med artilleri og mortérer.</p> <p>Skydeterrænet ses også fremadrettet brugt til forsøgs- og testskydninger, samt skydning med nye skytssystemer og ammunitions-typer. Terrænet ses fremadrettet anvendt i sin nuværende form. Der ses ikke behov for udvikling af terrænet.</p>	<p>Stold Skydeterræn anvendes til skydning med Hjemmeværnets våben på håndvåbenskydebanen samt til forsøgs- og testskydning med artilleri (ATR) og mortérer (MT), fordi man netop i dette terræn har mulighed for at indrette observationssteder på forskellig og ikke mindst lang afstand.</p> <p>Skydebanen bliver ligeledes brugt af politiet, Søværnets Specialskole, Forsvarets Materieltjeneste (forsøgsafdelingen), Garderhusarregimentet samt de lokale jagt- og riffelforeninger.</p> <p>Sprængningsområdet bruges af Søværnets Specialskole, bl.a. til uddannelse af søværnets minører og frømandskorpset.</p>	<p>Ingen.</p>

3.2.2. Mål for naturbeskyttelse

Målene for naturbeskyttelse er primært affødt af Natura 2000-planens konkrete målsætning for naturtyper og arter. De opfyldes altovervejende igennem rydning af den invasive art rynket rose, foryngelse af enebærbuskene og selektiv rydning af disse, samt mindskelse af næringsstofftilledningen i form af ophør med vildtfodring og ophør af tilførslen af træflis på kørespor. Dette vil tilgodese de næringsfattige naturtyper og de tilknyttede arter. Bilag IV-arter tilgodeses igennem ovenstående.

Hvor der i forbindelse med arter er anført "tilstand" af levested inkluderer dette vurdering af målsætningen om at sikre givne arter med individuel hensyntagen til sårbarhed overfor forstyrrelser og prædation fra ræv og invasive dyrearter, samt negativ påvirkning af deres levesteder grundet tilgroning med de invasive plantearter. De taktiske og operationelle mål er grupperet i en rækkestruktur, hvor inddelingen bygger på de projekter, der kendetegner de operationelle mål. Dette er valgt for at give et bedre overblik. Kun arter og naturtyper der er repræsenteret på Stold Skydeterræn er medtaget.

Strategisk	Taktisk	Operationel
<p>Natura 2000</p> <p>Stold bidrager i videst muligt omfang til sikring af Natura 2000-område nr. 154's økologiske integritet.</p> <p>Naturtyper og arter skal have en gunstig bevaringsstatus.</p> <p>For naturtyper og for arters levesteder, der er vurderet til naturtilstand I eller II og gunstig prognose skal udviklingen i areal og tilstand være stabil eller i fremgang.</p> <p>For naturtyper og arters levesteder, der er vurderet til naturtilstand III-V og/eller ugunstig prognose, skal udviklingen i naturtilstand være i fremgang, således at der opnås naturtilstand I-II og gunstig bevaringsstatus, såfremt de naturgivne forhold giver mulighed dertil.</p> <p>Det samlede areal af naturtypen/levesteder skal være stabilt eller i fremgang, hvis naturforholdene tillader det.</p> <p>For naturtyper og arter uden tilstandsvurderingssystem og/eller med en ukendt prognose er målsætningen gunstig bevaringsstatus.</p>	<p>1330 Strandeng: Strandengsområderne på Stold er i naturtilstand I og udviklingen af tilstanden søges derfor stabil. Prognosen er vurderet ugunstig grundet invasive arter og tilgroning. Der skal gøres en aktiv indsats for at forhindre tilgroning med invasive arter.</p> <p>2250 Enebærklit: Naturtypen har en god tilstand på Stold, men prognosen er vurderet ugunstig grundet tilgroning, næringsstoffer og invasive arter. Der skal gøres en aktiv indsats for at modvirke tilgroning.</p> <p>2130 Grå/grøn klit: Naturtypen har en god naturtilstand på Stold, men prognose er vurderet ugunstig grundet tilgroning, næringsstoffer og invasive arter. Der skal gøres en aktiv indsats for at modvirke tilgroning og ændringer i den næringsfattige flora.</p> <p>Splitterne: Bevaringsprognose er ugunstig grundet forstyrrelser og prædation. Stold skal stadig fungere som et forstyrrelsesfrit område og prædatorer bekæmpes aktivt.</p> <p>Klyde, havterne, rørhøg, edderfugl, bjergand, fløjlsand og sortand: Status og prognose ukendt grundet manglende kortlægning og datagrundlag. Trues primært af forstyrrelser og prædation. Grundlaget for gode raste og ynglemuligheder sikres, så der opnås god status og prognosen forbedres.</p> <p>Påvirkning af målsatte naturtyper fra invasive plantearter afværkes i videst mulige omfang.</p> <p>Prædation fra invasive dyrearter og ræv på målsatte jordrugende fuglearter afværkes i videst mulige omfang.</p>	<p>Stop for tilførsel af næringsstoffer via udlægning af flis og vinterfodring af vildtet.</p> <p>Foryngelse af naturtypen enebærklit ved selektiv udtynding af gamle enebær.</p> <p>Fortsat lukning for offentligheden, så de fuglearter, der er følsomme overfor forstyrrelser, har et forstyrrelsesfrit område.</p> <p>Rynket rose bekæmpes ved slåning, oprykning og opgravning i alle habitatnaturtyperne. I alt omkring 1,4 ha. fordelt på små bestande, iværksættes 2012.</p> <p>Bekæmpelse af mink iværksættes på hele terrænet. Ræv reguleres igennem jagt.</p> <p>Rydning af spredt opvækst af løvtræer på hele Stold, gennemføres 2012.</p>
<p>Bilag IV-arter sikres i gunstig bevaringsstatus.</p>	<p>Levevilkår for Bilag IV-arterne/artsgrupperne på hele terrænet bevares og – hvor muligt – forbedres.</p> <p>Krybdyr og padder sikres yngle- og overvintringssteder gennem vedligeholdelse af lysåbne arealer.</p>	<p>Se ovenstående om naturpleje.</p>

3.2.3. Mål for publikumshensyn

Strategisk	Taktisk	Operationel
<p>Stold er lukket for offentligheden. Publikumsinteresser opprioriteres.</p>	<p>Publikumshensynet opprioriteres gennem guidede ture i området for naturinteresserede.</p>	<p>2 guidede ture om året fra 2012 – med henholdsvis en tur for botanikere og en fælles tur for entomologer og lepidopterologer (sommerfuglespecialister).</p>



4. STATUS

Dette afsnit giver en status med hovedvægt på forhold, der har relevans for Natura 2000 på Stold Skydeterræn ved planperiodens start. Hovedvægten lægges på beskrivelse af tilstanden inden for den del af Natura 2000-områderne, der hører til Stold Skydeterræn, dog således at der sker en afvejning af betydningen af dette i forhold til tilstanden i det øvrige Natura 2000-område. Hertil kommer en status for Bilag IV-arter i terrænet som helhed og for den eksisterende naturpleje i området. Der gives indledningsvis en summarisk beskrivelse af terrænet og dets historie.

Stold Skydeterræn ligger i Kalundborg Kommune mellem den fredede og meget værdifulde kysthede Eskebjerg Vesterlyng og Havnsø By. Selve Stold er en lille halvø i Sejerøbugten, der er cirka 1000 meter lang og 300 meter bred. Yderst på spidsen rejser halvøen sig op i en leret moræneknold, som oprindeligt var en ø, men som i dag er forbundet med fastlandet via en smal tange dannet af hævet havbund efter stenalderen, og den består derfor hovedsageligt af rullestensvolde og sandaflejringer. Øst for halvøen ligger Tranevejle som er en lille lavvandet vig med slikvader, strandenge og strandørsumpe. En lille sandø (Ægholm), som ligger ved udmundingen af Tranvejle, er i dag forbundet til halvøen via en smal sandtange, og Tranevejle har derfor karakter af lagune med udløb helt inde ved Havnsø by. Hele Skydeterrænet er lavtliggende, med undtagelse af den yderste morænebakke, og det meste af Stold kan således være oversvømmet ved højvande.

Selve Stold Skydeterræn er på 29 ha og ejes af Forsvarsministeriet. Storebæltsregionen hører til blandt de varmeste og tørreste dele af Danmark, og disse specielle forhold resulterer i (efter danske forhold) en speciel vegetation med flere sjældne plante og dyrearter, der er tilpasset disse forholdsvis ekstreme forhold. Specielt områderne med grå/grønklit og enebærklit er med en meget værdifuld vegetation med flere på landsplan sjældne arter som dansk astragal, plettet konge-

pen, aks-ærenpris og bakke-soløje, hvoraf den sidst nævnte art er fødegrundlag for den meget sjældne dagsommerfugl fransk bredpande, der i Danmark kun lever i Storbæltsregionen. Fransk bredpande er opført på den danske rødliste som kritisk truet (cr). På strandengene vokser primært almindelige strandengsarter som f.eks. strand-malurt, strand-trehage, læge-kokleare mfl., men også sjældne arter som lav hindebæger.

Tranevejle, selve Stold og Ægholm er benyttede rasteg og ynglesteder for mange vand- og vadefugle. Herunder flere af de arter som er på udpegningsgrundlaget som f.eks. klyde, havterne og splitterne. På spidsen af Stold ses næsten dagligt rastende individer af spættet sæl, som her har fundet et uforstyrret rastested, da området er lukket for offentlig færdsel.

Af kulturhistoriske interesser skal nævnes en gravhøj på den nordligste spids. Der er aldrig gravet i højen, så dateringen er usikker, men det formodes, at det er en grav fra bronzealderen. Højen er dog delvis ved at blive ædt af havet, og det må formodes, at den vil forsvinde på lang sigt.

Militærhistorisk set lejede det daværende krigsministerium Stold halvøen af de lokale lodsejere i 1934 for at benytte halvøen som skydeområde. I 1949 blev arealet eksproprieret af Krigsministeriet (det senere Forsvars-



Bakke-soløje fra Stold Skydeterræn som er en af fødeplanterne for larverne af fransk bredpande.

ministerium), der siden august 1923 har anvendt Stold som skydeterræn. Den forvaltende myndighed for terrænet er i dag Jægersprislejeren, Hærens Artilleriskole i Varde og Hjemmeværnsdistrikt 51, der har hver deres ansvarsområde med hensyn til opgavefordelingen.

4.1. Ejendomsoversigt og kortgrundlag

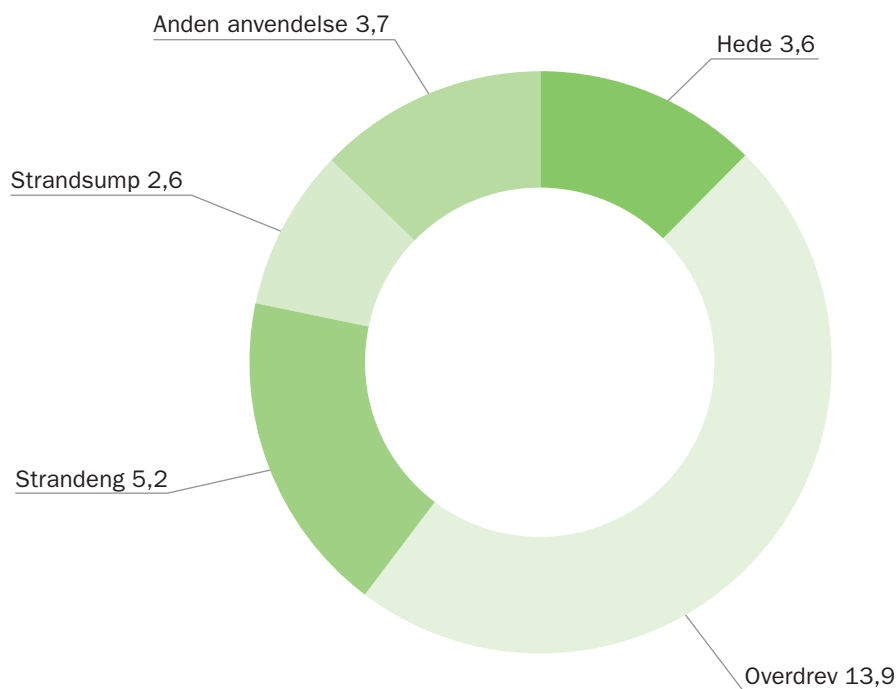
Ejendomsforholdene på Stold Skydeterræn er grundlæggende beskrevet i drifts- og plejeplanen, og følgende er en opdatering i forhold til ændringer i matrikler og arealanvendelse, der er sket siden planens vedtagelse.

4.1.1. Arealanvendelse

Stold Skydeterræn omfatter 29 ha. Fordelingen på arealanvendelsestyper på terrænet fremgår af figur 4-1. Hele skydeterrænet er omfattet af Natura 2000 udpegnen.

Det skal bemærkes, at selve Tranevejle ikke er indbefattet i skydeterrænet – til trods for at skydeterrænet næsten omkranser Tranevejle, og at denne lavvandede lagune udgør en meget vigtig del af områdets samlede landskabelige udtryk og har stor naturmæssige betydning for udpegningsarterne i fuglebeskyttelsesområde F94.

Overdrev udgør næsten halvdelen af arealet på Stold Skydeterræn, og de fleste af de sjældne planterater på Stold er tilknyttet denne naturtype. Strandeng og strandsump udgør henholdsvis 18 % og 9 % af det samlede areal. Naturtyperne strandeng og strandsump er svære at adskille fra hinanden, og der findes flere overgangsformer. Naturtypen hede udgør cirka 12 % og anden arealanvendelse ligeledes cirka 12 %. Anden arealanvendelse dækker blandt andet over veje og bygninger.



Figur 4-1. Arealanvendelse på Stold Skydeterræn i alt 29 ha.

4.1.2. Kortgrundlag og -materiale

Al kortmateriale foreligger centralt og lokalt hos Forsvarets Bygnings- og Etablissementstjeneste i digital form og opdateres løbende. Dette materiale ligger til grund for udarbejdelse af de kort, der følger plantillægget både som indstik i den trykte version og som bilag til den elektroniske version af tillægget. Der er tale om to korttyper, dels et grundkort som viser status for arealanvendelsen på plantidspunktet (2012). I princippet medtages alt af betydning for drifts- og plejeplanlægningen, herunder administrative bindinger i form udpegninger, fredninger etc. Dette kort anvendes som grundlag for aktivitetskortet, der angiver de delområder, hvor der

iværksættes konkrete tiltag. Aktivitetskortet er parallelt til aktivitetsafsnittet (Kapitel 7) udarbejdet for alle planlagte aktiviteter på terrænet, herunder også de, der hidrører fra den overordnede drifts- og plejeplan. Kortene er forsynet med signaturforklaring samt en angivelse af målestoksforholdet.

4.2. Lovmæssige bindinger og udpegninger

Drifts- og plejeplaner gennemgår alle lovmæssige rammer for planlægningen på de enkelte terræner. Nærværende tillæg baseres primært på de forskrifter, der har direkte reference til Natura 2000-planlægningen. De er gennemgået summarisk i tabel 4-1.

Forskrift	Bindinger i resume
Ramsarkonventionen (1971)	Tilknyttede lande udpeger vådområder af international betydning (Artikel 2).
EF-Fuglebeskyttelsesdirektivet (79/409 EØF).	Medlemsstater udlægger særligt beskyttede områder for fugle arter på Bilag I (Artikel 4.1) og trækfugle (Artikel 4.2).
EU-Habitatdirektivet (92/43 EØF)	Medlemsstater opretter særlige bevaringsområder for naturtyper (Bilag I) og arter (Bilag II) (Artikel 3). Medlemsstater træffer passende foranstaltninger for at undgå forringelse af naturtyperne og levestederne for arterne i de særlige bevaringsområder samt forstyrrelser af de arter, for hvilke områderne er udpeget, for så vidt disse forstyrrelser har betydelige konsekvenser for dette direktivs målsætninger (Artikel 6.2). Planer eller projekter, der kan påvirke et bevaringsområde væsentligt, skal vurderes med hensyn til deres virkninger på lokaliteten under hensyn til bevaringsmålsætningerne for denne (Artikel 6.3). Medlemsstater sikrer streng beskyttelse for visse arter (Bilag IV) (Artikel 12).
Lov om miljømål m.v. for vandforekomster og internationale naturbeskyttelsesområder (Miljømålsloven LBK nr. 932 af 24/09/2009).	Miljøministeren udpeger og iværksætter planlægning for ovennævnte områder, samlet benævnt Natura 2000.
Bekendtgørelse om udpegnings- og administration af internationale naturbeskyttelsesområder samt beskyttelse af visse arter ("Habitatbekendtgørelsen", Bek. nr. 408 af 01/05/2007)	Bevaringsmålsætningen for Natura 2000-områderne er at sikre eller genoprette en gunstig bevaringsstatus for de arter og naturtyper, områderne er udpeget for. 246 områder i Danmark udgør Natura 2000. I Danmark er 60 naturtyper, 84 fugle- og 35 øvrige dyrearter samt 12 plantearter relevante for udpegningsgrundlaget af Natura 2000. 36 dyrearter samt 7 plantearter (Bilag IV) sikres streng beskyttelse. Stold Skydeterræn indgår i Natura 2000-område nr. 154: Sejerø Bugt, Saltbæk Vig, Bjergene og Bollinge Bakker. Stold Skydeterræn er beliggende i Habitatområde H135 og Fuglebeskyttelsesområde F94), der som udpegningsgrundlag har 31 naturtyper*, 3 arter af snegle*, 1 pattedyrart*, 9 fuglearter*, 2 arter af padde og 2 plantearter.
Bekendtgørelse om administration af internationale naturbeskyttelsesområder samt beskyttelse af visse arter for så vidt angår forsvarets aktiviteter (Bek. nr. 1458 af 14/12/2010).	Bekendtgørelsen pålægger jf. Habitatdirektivets Artikel 6 Forsvaret at træffe passende foranstaltninger med henblik på at undgå forringelse af beskyttede naturtyper og levesteder for arter samt sikre konsekvensvurdering af nye eller ændrede planer og projekter, der ikke i medfør af anden lovgivning er underlagt krav om forudgående tilladelse og vurdering af aktiviteten. Pålægger desuden Forsvaret streng beskyttelse af Bilag IV-arter.

Tabel 4-1. Lovgivning og bindinger, der ligger til grund for Natura 2000-planlægningen. * kun få af udpegningsnaturtyperne og arterne er repræsenteret på Stold Skydeterræn.

4.3. Militæranvendelse

Skydeterrænet anvendes udover til skydning med håndvåben også til skydning med tunge våben som 20 mm, 40 mm og 76 mm kanoner og 105 mm og 155 mm haubitser. Endeligt skydes også med raketsystemer af typen MLRS 227. Når der skydes med tunge våben, skydes der fra et, under skydningen, afspærret område efter mål placeret på havet. Der foretages desuden sprængninger med op til 2 kg. tunge sprængladninger.

Under skydning er der i dagslys hejst en orange "ballonmarkering" i masten, og ud mod vand fortages markering med hvidt blink. Ved skydning i mørke er der mod vand markering med rødt/hvidt vekselblink og et fast rødt lys mod vand.

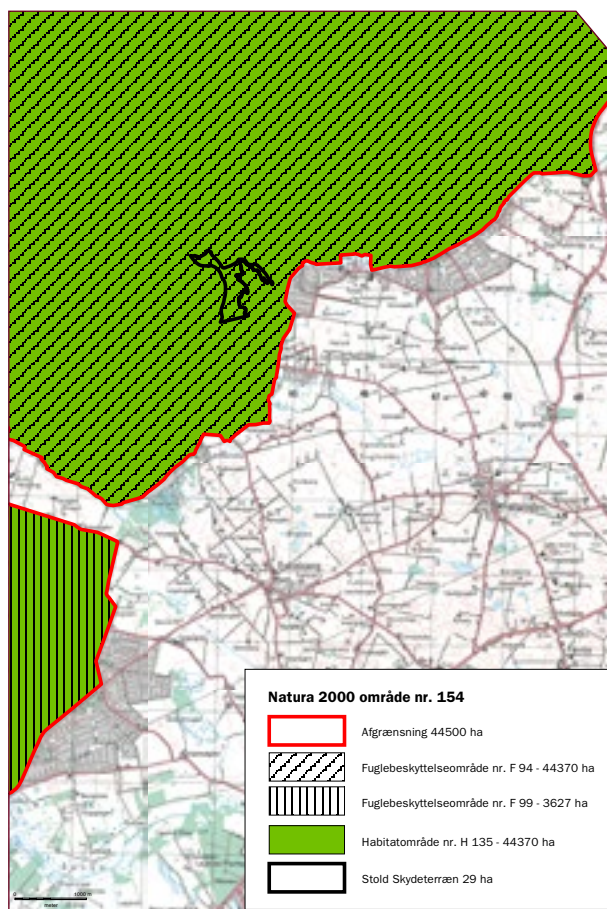
Udover militær anvendelse benyttes Skydeterrænet af politiet og af den lokale jagtforening, der har en flugtskydningsbane i den sydøstlige del af området, hvor der

også er et klubhus til medlemmerne. Flugtskydningsbanen må efter aftale med den skydepladsforvaltende myndighed (Hærens Artilleriskole i Varde) anvendes på hverdage i tidsrummet 18:30 – 21:00.

Endeligt afholder Dansk Amatør Raketklub af og til statisk afprøvning af raketmotorer efter forudgående tilladelse fra Hærens Artilleriskole i Varde og den tilsynsførende for Stold Skydeterræn.

4.4. Naturbeskyttelse

Dette afsnit omhandler kun de emner, der er centrale for tillægget, hvilket er forhold vedrørende Natura 2000, Bilag IV-arter, naturforvaltningen samt publikumshensyn. Med hensyn til en nærmere beskrivelse af øvrige aspekter af naturbeskyttelsen og naturværdierne på Stold Skydeterræn henvises til drifts- og plejeplanen.



Figur 4-2. Kortskitse over N 154 og overlappet med Stold Skydeterræn. N 154 = 44.500 ha., Stold Skydeterræn = 29 ha og overlap ligeledes = 29 ha

4.4.1. Natura 2000

Natura 2000-område Nr. 154 og Stold Skydeterræn har geografisk set kun et meget lille overlap grundet Natura 2000 områdets meget store udbredelse på i alt 44.500 ha – hvoraf langt hovedparten udgøres af vandarealet i Sejerø bugt. Hele Skydeterrænet er omfattet af Natura 2000 udpegningen, og der er derfor tale om et overlap på 29 ha, jf. figur 4-2. I det følgende beskrives hele Habitatområde H135 og fuglebeskyttelsesområde F94 (som er det habitatområde og fuglebeskyttelsesområde som Stold er placeret i), herunder naturtyper og arter, og parallelt hermed den del, som er repræsenteret på Stold Skydeterræn, og som har relevans for en indsats på terrænet.

4.4.1.1. Natura 2000-området

Natura 2000-området og dets naturindhold er nærmere beskrevet i Natura 2000-planen og tilhørende dokumenter (basisanalyse m.v.), der beskriver områdets naturværdier med fokus på de udpegede naturtyper og arter, deres tilstand, bevaringsstatus, trusler m.v. Tilstand skal opfattes som en beskrivelse af det aktuelle naturindhold. Bevaringsstatus for naturtyper og arter er der imod et udtryk for, hvordan tilstanden vil være i fremtiden, hvis der ikke sker ændringer i udnyttelsen og de eksisterende trusler. Bevaringsstatus er således en prognose for arternes og naturtypernes udviklingsretning. Prognosen for de kortlagte naturtyper er bestemt ud fra deres natur/skovtilstand og de aktuelle trusler og inddeles i gunstig eller ugunstig prognose. Naturtyper i tilstandsklasse I (høj tilstand) eller II (god tilstand) har en gunstig prognose, hvis det vurderes, at tilstanden også kan opretholdes på langt sigt. For ikke-kortlagte naturtyper og alle arter er prognosen baseret på den bedste, tilgængelige viden. Her benyttes begreberne vurderet gunstig, vurderet ugunstig og ukendt prognose. Trusler er at opfatte som de forhold, der forhindrer naturtyper og arter i at opretholde eller udvikle sig i retning af en gunstig bevarelsesstatus.

Natura 2000-området er samlet på 44.500 ha. og omfatter habitatområde nr. 135 og 244 og fuglebeskyttelsesområde nr. 94 og 99. Habitatområde H135 og fuglebeskyttelsesområde F94 udgøres langt overvejende af Sejerøbugten med tilhørende øer og holme, men på

trods af at Stold Skydeterræn, med Ægholm og Tranevejle, arealmæssigt kun udgør en meget lille del af det samlede habitatområde, er disse små områder meget vigtige, da de fungerer som yngle- og rasteområder for mange af fuglearterne på udpegningsgrundlaget.

Der er på Stold Skydeterræn kortlagt 3 af de i alt 31 naturtyper på udpegningsgrundlaget for habitatområde H135. De tre naturtyper er henholdsvis strandenge (naturtype nr. 1330), stabile kystklitter med urteagtig vegetation også kaldet grå klit og grønsværklit (naturtype nr. 2130) og kystklitter med enebær (naturtype nr. 2250). Derudover er der spredt ud på Stold nogle små "lommer" af naturtyperne kystklitter med dværgbuskevegetation også kaldet klithede (naturtype nr. 2140) og fugtige klitlavninger (naturtype nr. 2190), som er iblandet de 3 overordnede naturtyper. Der er således enkelte områder, hvor der er kortlagt to naturtyper på det samme areal. Disse små lommer udgør dog kun en meget lille del af det samlede kortlagte naturareal og beskrives derfor kun kortfattet. Plejetiltag for disse "underordnede" habitatnaturtyper vil ikke blive behandlet separat, men vil indgå i vurderingen af plejebehovet for de "overordnede" habitatnaturtyper under hensyntagen til mosaikstrukturen.

De 5 naturtyper på udpegningsgrundlaget, som er repræsenteret på Stold, udgør kun et meget lille areal i forhold til det samlede areal af de tre naturtyper i hele habitatområdet. Naturtype 2250 (kystklitter med enebær) dækker et areal på 1,34 ha. på Stold, hvilket kun udgør cirka 1,6 % af det samlede areal af denne naturtype i habitatområdet H135. Naturtype 1330 (strandeng) dækker et areal cirka 7,5 ha, men dette udgør kun 1,5 % af de i alt cirka 485 ha., som denne naturtype er repræsenteret med i habitatområdet. Naturtype 2130 (grå klit og grønsværklit) er den mest udbredte habitatnaturtype på Stold med et samlet areal på 13,04 ha., og dette udgør cirka 7,2 % af det samlede areal af denne naturtype i habitatområdet. De to naturtyper 2140 (kystklitter med dværgbuskevegetation) og 2190 (fugtige klitlavninger) der indgår i en mosaikstruktur i de overordnede habitatnaturtyper er identificeret på henholdsvis 0,44 ha. (79,46 ha. i hele H135) og 0,79 ha. på Stold (24,36 ha. i hele H135).

Selvom arealerne af habitatnaturtyperne på Stold Skydeterræn er små, i forhold til det samlede areal af naturtyperne i habitatområdet, er de i god naturtilstand med mange sjældne arter, og de er derfor vigtige for habitatområdets samlede habitatnatur.



Naturtype 2130 på Stold her med strand-mandstro, sandskæg, håret høgeurt, sand-star og rensdyrlav.

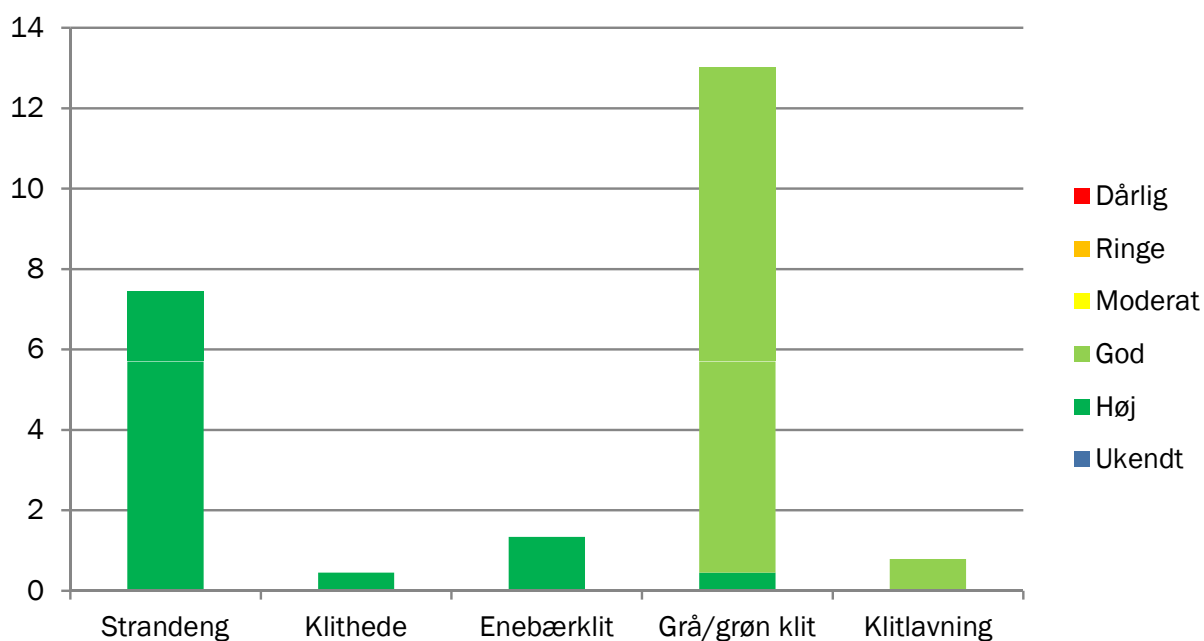
4.4.1.2. Udpegningsgrundlaget

Tabel 4-2 angiver udpegningsgrundlaget for Habitatområde H135. Naturtyper og arter på udpegningsgrundlaget som ikke forekommer på Stold Skydeterræn vil ikke blive omtalt. Tabellen beskriver for hver enkelt art og naturtype tilstanden i hele habitatområdet og på Stold, jf. information i Natura 2000-planen. Tabel 4-5 angiver

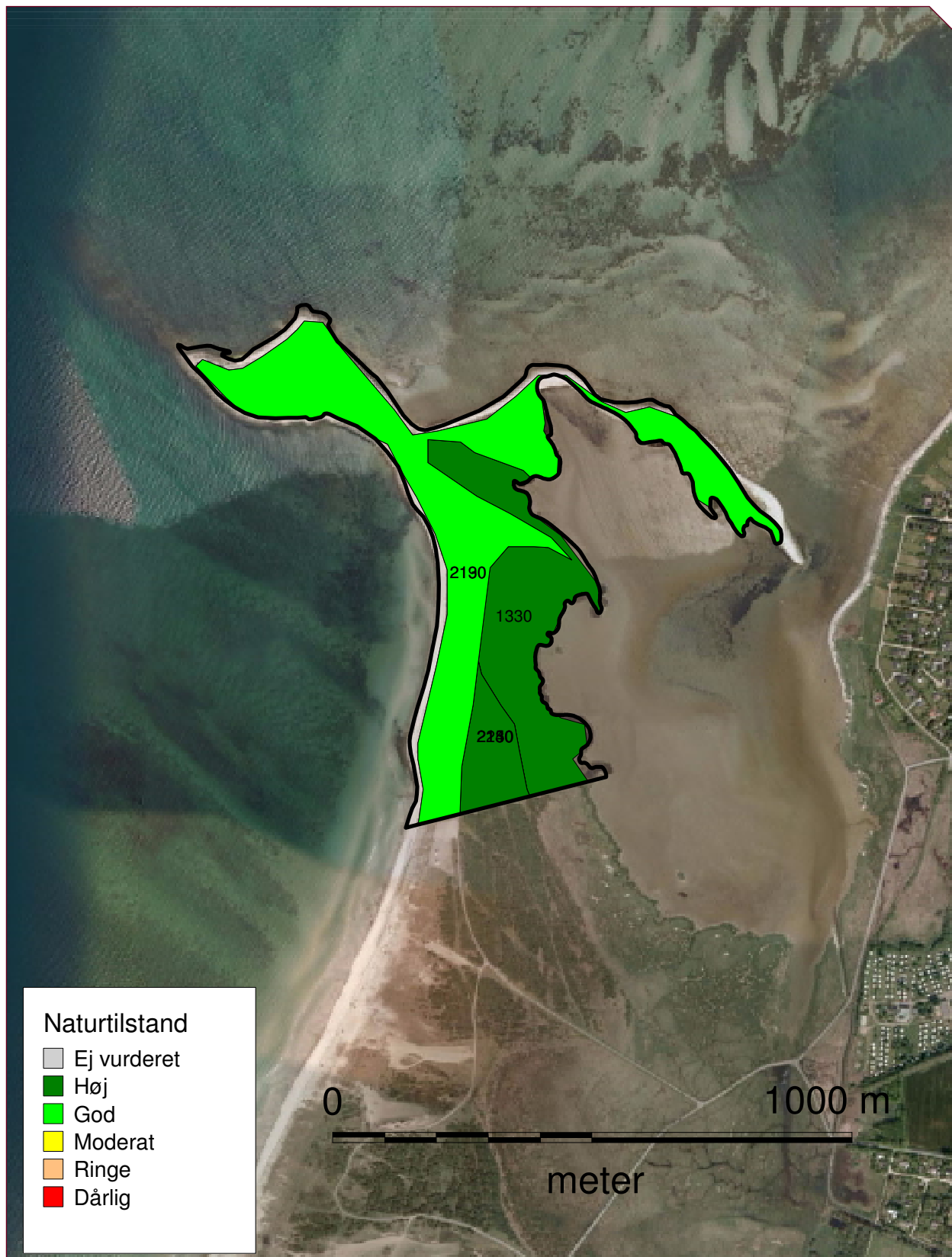
tilsvarende, for så vidt angår fuglearter, udpegningsgrundlaget for Fuglebeskyttelsesområde F94, samt den anslåede bestand på Stold. Figur 4-3 angiver areal og tilstand for de naturtyper, der er kortlagt på Stold Skydeterræn. Figur 4-4 angiver tilsvarende den geografiske udbredelse af naturtyperne.

Nummer	Navn	Kortlagt areal (ha) i H135	Kortlagt areal (ha) på Stold Skydeterræn
2250	Enebærklit	81,6	1,34
1330	Strandeng	484,9	7,45
2130	Grå/grøn klit	180,7	13,04
2140	Klithede	79,46	0,44
2190	Klitlavning	24,36	0,79

Tabel 4-2. Arter og naturtyper der udgør udpegningsgrundlaget for H135, og som er kortlagt på Stold Skydeterræn. Data stammer fra Natura 2000-planen og de tilhørende basisanalyser.



Figur 4-3. Naturtyperne areal (ha) fordelt på naturtilstanden for Stold Skydeterræns del af Natura 2000-området baseret på tilstandsvurderingen i Natura 2000-planen.



Figur 4-4. Tilstandsklasser (rød = dårlig, orange = ringe, gul = moderat, lysegrøn = god og mørkegrøn = høj ("trafiklysvurdering")), for naturtyper, som er tilstandsvurderet i Stold Skydeterræns del af H135. DDO@, Copyright COWI.

Art	Kriterium	Bestand F94	Bestand Stold
Sortand	T	49.000 T	90 T
Bjergand	T	4000 T	0
Edderfugl	T	37.000 T	500 T
Klyde	T	Ikke kortlagt	62 U/ 5 Y
Fløjlsand	T	12.000 T	10 T
Rørhøg	Y	Ikke kortlagt	1 U
Engsnarre	Y	Ikke kortlagt	0
Splitterne	Y	685 par Y	1 Y/16 U
Havterne	Y	15 par Y	9 Y

Tabel 4-5. Fuglearter, der udgør udpegningsgrundlaget for F94. Y = ynglende par og T = antal trækkende fugle. U = uspecificeret adfærd. Data stammer fra basisanalysen for Natura 2000-planen, den eksisterende drifts og plejeplan og fra forekomster på Stold fra Dansk Ornitologis Forening (data fra de sidste 10 år). De anførte værdier for Stold er det højeste antal observeret i 10 års perioden. Fugle der udviser yngleadfærd er også medtaget som ynglefugle. (Miljø- og Energiministeriet, Skov- og Naturstyrelsen og Hærens Operative Kommando (1999), DOFbasen (2011) og Miljøministeriet (2009))

4.4.1.3. Tilstand

Der er tilstandsvurderet ca. 13 hektar Grå/grøn klit på Stold Skydeterræn. Cirka 97 % af det tilstandsvurderede areal med denne naturtype er med en naturtilstand i klasse II, mens de resterende 3 % er vurderet til naturtilstand I. Naturtilstand I og II opfylder kravet om god bevaringstilstand. Naturtilstanden er sammensat af et strukturindeks og et artsindeks, som sammenlagt giver en klassificering af naturtilstanden. Både strukturindeks og artsindeks er vurderet til klasse II, hvilket indikerer gode strukturelle forhold og en artsrig vegetation med dominans af for naturtypen karakteristiske arter.

Der er tilstandsvurderet cirka 7,5 ha strandeng på Stold Skydeterræn, og hele det tilstandsvurderede strandengsareal er med en naturtilstand i klasse I, det vil sige i høj naturtilstand.

Der er kun tilstandsvurderet 1,34 ha. af den europæiske naturtype enebærklit - alt sammen med en høj naturtilstand (tilstandsklasse I).

4.4.1.4. Prognose

Prognosen er ugunstig eller vurderet ugunstig for, Miljøministeriet (2011):

- Strandeng pga. tilgroning, invasive arter og u hensigtsmæssig hydrologi.
- Grå/grønklit pga. næringsstofbelastning, invasive arter og tilgroning generelt.
- Enebærklit pga. næringsstofbelastning og tilgroning generelt.
- Splitterne pga. forstyrrelser og prædation.

Prognosen er ukendt for, Miljøministeriet (2011):

- Bjergand pga. manglende kortlægning, men truslerne vurderes at være forstyrrelser.
- Edderfugl pga. manglende kortlægning, men truslerne vurderes at være forstyrrelser.
- Sortand pga. manglende kortlægning, men truslerne vurderes at være forstyrrelser.
- Fløjlsand pga. manglende kortlægning, men truslerne vurderes at være forstyrrelser.
- Rørhøg pga. manglende kortlægning og uden vurdering af truslerne.
- Engsnarre pga. manglende kortlægning og uden vurdering af truslerne.
- Klyde pga. manglende kortlægning og truslerne vurderes at være forstyrrelser, tilgroning af levesteder og prædation.

- Havterne pga. manglende kortlægning og truslerne vurderes at være forstyrrelser og prædation.

4.4.1.5. Trusler

Truslerne for Stold Skydeterræns habitatnatur er overordnet set invasive arter. Den invasive art rynket rose er meget udbredt på Skydeterrænet og dækker store sammenhængende områder, hvor alt anden vegetation bortskygges, se bilag 9.3. Der skal foretages en massiv indsat for at undgå at hele Stold Skydeterræn vokser til i rynket rose, som trives meget godt på sandede og tørre habitater. Tilgroning er ligeledes et problem på Stold Skydeterræn, men dog ikke af tilnærmelsesvis samme omfang som problemerne med rynket rose. Tilgroning er primært aktuelt i den sydlige del af området med habitatnaturtypen enebærklit, der paradoksalt nok trues af tilgroning med enebær, men også med tilgroning af andre, primært løvfældende, træarter. Områderne med habitatnaturtypen strandeng er flere steder med en del tagrør, men omfanget af tagrørsbevoksningerne vurderes dog ikke som kritisk eller problematisk, især fordi der ved gennemgang af tidsserier af orthofotos ikke ses en udvikling mod større udbredelse af området med

tagrørsvegetation. Næringsstofbelastning, påvirker de meget næringsfattige naturtyper på Stold og vurderes at være en reel trussel. Næringsstofbelastningen kommer både fra den atmosfærisk deposition, men også fra tilskudsfoeder til vildt og i form af de næringsstoffer der tilføres med den træflis, der udlægges på kørevejene ved jagtforeningens klubhus. Endelig er der tilført en del næringsstoffer ved pålægning af muldjord på depoterne.

Bevaringsstatus for langt de fleste af fuglearterne på udpegningsgrundlaget for fuglebeskyttelsesområde F94 er ukendt pga. manglende kortlægning, men prædation på specielt ynglefuglene vurderes at udgøre en reel trussel. Prædation vurderes primært at være fra ræv, mink og evt. fra kragefugle. Stold Skydeterræn er lukket for offentligheden, og fugle og dyr kan her finde et forstyrrelsesfrit område, hvor der kun sjældent er menneskelig aktivitet. Vigtigheden af dette forstyrrelsesfrie område skal specielt ses i lyset af naboområdet Eksebjerg Vesterlyng, der er et meget benyttet natur- og fritidsområde. Forstyrrelser er da også vurderet som en væsentlig trussel for fuglene på udpegningsgrundlaget andre steder i fuglebeskyttelsesområdet.



Pålagt flis ved skydebanen med begyndende opvækst af næringsstofkrævende urter som kruset skræppe, burre-snerre, rejnfan og horse-tidsel.

4.4.1.6. De vigtigste Natura 2000-temaer på Stold Skydeterræn

I forhold til en indsats for at nå Natura 2000-målene på Stold Skydeterræn er de vigtigste temaer:

Grå/grønklit er den vigtigste naturtype. Naturtilstandsklassen er god (naturtilstandsklasse II) på 97 % af arealet og høj på de resterende 3 % (naturtilstandsklasse I) af arealet. Samtidig udgør grå/grønklit på Stold cirka 7,2 % af den samlede andel af denne sjældne naturtype i hele habitatområdet. Vegetationen er generelt artsrig, lav og med mange usædvanlige og sjældne planterarter,

der trives på ekstrem næringsfattige jordbunde. Flere af de sjældne insektarter på Stold, som fransk bredpande og spættet bredpande, lever af de disse usædvanlige plantearter, når de er i larvestadiet. Den lave og næringsfattige vegetation er enestående i betragtning af, at det kun er "vilde" arter som rådyr og harer, der afgræsser, og derved, i samspil med vinden og sandets slid på vegetationen, holder den lav. Medvirkende er dog også Storebæltsregionens tørre og varme klima, samt et på landsplan lavt nedfald af luftbårne næringsstoffer. Truslen mod naturtypen er generelt invasive arter og næringsstofbelastning.



Naturtypen grå/grønklit på Stold på gamle rullestensvolde. I baggrunden ses naturtypen "Klithede med enebær".

Strandeng er udbredt i hele habitatområde nr. 135. På Stold Skydeterræn er strandenge den næstmest udbredte naturtype, men de udgør kun en meget lille del af det samlede område med denne naturtype i habitatområdet. Hele strandengsområdet er med en høj naturtilstand (klasse I). Truslerne mod strandengen er primært invasive arter og tilgroning.

Klithede med enebær udgør kun en meget lille del af Skydeterrænet. Naturtypen er dog meget udbredt lige sydvest for Skydeterrænet, hvor den dækker meget store arealer på Eksebjerg Vesterlyng. Hele det kortlagte areal med denne naturtype på Stold er med en høj naturtilstand. Truslen mod denne habitatnaturtype er næringsstofbelastning og tilgroning.

Arter omfatter frem for alt de fuglearter, som har Stold som ynglested og rasteområde. Den helt centrale trussel mod disse fuglearter generelt i hele habitatområdet er forstyrrelser og i mindre grad prædation og tilgroning af levestederne. Trusselbilledet skal dog ses i lyset af, at kortlægningen af disse arter er meget mangelfuld. Da Stold er lukket for offentligheden, er forstyrrelser af fuglene en mindre trussel, og prædation vurderes her at være det væsentligste problem. Det er primært prædation fra ræv, mink og kragefugle, der vurderes som problematisk. Mårhund er endnu ikke fundet på Sjælland med sikkerhed og udgør derfor ikke en trussel endnu.

De rastende fugle på udpegningsgrundlaget benytter næsten udelukkende vandflader som rasteområde, og selve Tranevejle vurderes derfor at have betydning for fuglene, mens landområderne har mindre betydning som rasteområde. De 2 arter af terner, som er ynglende fuglearter på udpegningsgrundlaget, yngler primært på stenede strande og små øer og holme. Rørhøg, som er på udpegningsgrundlaget som ynglefugl, foretrækker store områder med tæt rørskov, og Stold vurderes ikke at være et egnet ynglehabitat for arten. Engsnarre yngler udelukkende på ferske enge, og Stold vurderes derfor heller ikke at være et egnet ynglehabitat for denne art.

Tilstand, bevaringsstatus (prognose) og trusler for hvert enkelt element i udpegningsgrundlaget, der er repræsen-

teret på Stold Skydeterræn, er gennemgået i bilag 9.1, der ligeledes resumerer Natura 2000-planens mål og virkemidler og oplister aktiviteter på Stold Skydeterræn.

4.4.2. Bilag IV arter på Stold Skydeterræn

EU's habitatdirektiv foreskriver særlig beskyttelse af en række plante- og dyrearter (Artikel 12 og Bilag IV). Denne indsats skal ske generelt dvs. såvel indenfor som udenfor Natura 2000-områderne. Til gengæld er der ikke, som for udpegningsgrundlaget for Natura 2000, krav om, at der skal ske en aktiv indsats, blot må aktiviteter ikke være i modstrid med målsætning om sikring af gunstig bevarelsesstatus for disse arter.

De danske Bilag IV-arter har vidt forskellig udbredelse. Kortlægning foregår løbende under Det Nationale program for Overvågning af Vandmiljøet og Naturen (NOVANA). Der foreligger desuden en række relevante publikationer, ligesom Forsvarets Bygnings- og Etablissementstjeneste har foretaget egne registreringer. Det konkluderes, at Forsvaret på Stold Skydeterræn har et særligt ansvar i forhold til krybdyr. Forvaltning af Bilag IV-arter er i vid udstrækning indarbejdet i de generelle retningslinjer, som Forsvaret arbejder efter.

For Stold Skydeterræn er det primært markfirben der har relevans i forvaltningen. Det følgende er en gennemgang af relevante arter og artsgrupper omfattet af habitatdirektivets bilag IV, som er registeret i tilknytning til Stold Skydeterræn eller i nærområdet.

4.4.2.1. Markfirben

Markfirben er vidt udbredt i hele Danmark, og arten formodes også at leve på selve Stold Skydeterræn, der vurderes at være et meget velegnet habitat for arten. Den er dog ikke registeret på selve Stold, men er dog så vidt vides heller ikke blevet eftersøgt specifikt. Der er dog flere observationer af arten fra det tilgrænsende område Eskebjerg Vesterlyng. Markfirben er varmeelskende og afhængig af soleksponerede sydvendte skrænter og skrånninger med forholdsvis let, veldrænet jord, hvori æggene lægges. De samme lokaliteter anvendes også ofte til vinterdvale. Der er på Stold Skydeterræn flere partier med løs sandet jord, primært i områderne med grå/grønklit, som er velegnede som levested for arten.

4.4.2.2. Stor vandsalamander

Stor vandsalamander findes i praktisk taget hele Danmark, men er mest almindelig i områder med lidt bedre jorde. Stor vandsalamander findes også i lokalområdet, men selve Skydeterrænet vurderes ikke at være egnet som levested for arten. Stor vandsalamander kan kun yngle i helt ferskt vand, og selv få promille salt i et vandhul er nok til at arten ikke kan benytte vandhullet som yngleområde. Rasteområdet er ofte meget tæt på ynglevandhullerne og må gerne være med rimelig tæt vegetation samt gode skjule- og rastesteder, f.eks. dødt ved, store sten m.m. Disse forhold er ikke til stede på skydeterrænet.

4.4.2.3. Klokkefrø

Klokkefrø har sin hovedudbredelse i Storebæltsregionen, på øer i det Sydfynske Øhav samt i den østlige del af Sønderjylland. Den er i lokalområdet kendt fra Asnæs, Røsnæs og fra Nekselø, hvor den største danske bestand af klokkefrø lever. Arten er meget stedfast med hensyn til sine ynglevandhuller, som gerne er helt lys-

åbne, næringsfattige vandhuller på kalkholdig bund, og disse forhold er ikke til stede på Stold. Samtidig er arten grundigt eftersøgt i Danmark af specialister, og det vurderes som stærkt usandsynligt, at der skulle være flere ukendte bestande af klokkefrø i Danmark.

4.4.2.4. Spidssnudet frø

Spidssnudet frø er vidt udbredt i hele Danmark og er også kendt fra lokalområdet. Stold Skydeterræn fremstår dog ikke som et godt habitat for arten, der foretrækker større sammenhængende mose- og engområder med egnede ynglevandhuller.

4.4.2.5. Grønbroget tudse

Grønbroget tudse er en af vores mest sjældne paddearter og er kun kendt fra Storstrømsregionen, Københavnsområdet, Bornholm, det Sydfynske Øhav samt Samsø og Nekselø. Grønbroget tudse foretrækker helt lysåbne vandhuller uden vegetation som ynglevandhuller, og de skal være helt uden fisk, rovdyr eller andre



Et grønt hav af rynket rose på Stold.

konkurrerende paddearter. Arten tåler en del salt i yngle-vandhullerne. Rasteområderne må ligeledes gerne være med meget sparsom vegetation. Stold er ikke levested for arten, men grønbroget tudse vurderes at ville kunne trives i området, men det vil i så fald kræve gravning af vandhuller og flytning af arten fra kendte bestande.

4.4.2.6. Insekter og planter

Der er ikke fund af insekter og planter, der sandsynliggør tilstedeværelsen af Bilag IV-arter på Stold Skydeterræn. Der er dog fund af både fransk bredpande og spættet bredpande, hvoraf den første art er i kategorien kritisk truet på den danske rødliste. Ingen af de to arter af dagsommerfugle er dog omfattet af habitatdirektivets bilag IV.

4.4.2.7. Invasive plantearter

Rynket rose er meget udbredt på hele Stold Skydeterræn og dækker store sammenhængende områder. Der er foretaget en registrering af artens udbredelse på Skydeterrænet ved hjælp af luftfotos, og en foreløbig konservativ vurdering er, at arten i alt dækker et areal på sammenlagt cirka 1,4 ha. ud af Stolds i alt 29 ha. Arten er oprindeligt fra det nordøstlige asien, og den trives godt på tør, næringsfattig og sandet jord, som netop er kendetegnet for jordbundsforholdene på Stold. Rynket rose danner tætte bestande, der bortskygger alt anden vegetation, og den massive tilstedeværelse af denne invasive art vurderes at være den alvorligste trussel mod habitatnaturtyperne på Stold.

4.4.2.8. Invasive dyrearter og prædation

Der er ikke fundet spor af mink i tilknytning til Skydeterrænet, men det må formodes, at denne invasive dyreart er til stede i området, da den er meget udbredt på landsplan og efterhånden må betragtes som naturaliseret i Danmark. Mink anses for en potentiel trussel særligt for områdets jordrugende fugle. Ikke mindst i forhold til målsætningen om gunstig bevaringsstatus for de to ynglende fuglearter på udpegningsgrundlaget, splitterne og havterne, er det afgørende, at der på sigt planlægges en strategi til at reducere prædation fra mink. Mårhund er endnu ikke med sikkerhed konstateret på Sjælland, og denne invasive art er derfor endnu ikke en trussel mod de ynglende fugle på udpegningsgrundlaget.

Det formodes ligeledes, at der er ræve på Skydeterrænet, og der er ifølge den eksisterende drifts- og plejeplan registreret en rævegrav på selve Stold. Ræv vurderes at være en reel trussel mod de jordrugende fugle på udpegningsgrundlaget. For ræv er der gode muligheder for regulering uden forudgående tilladelse, ligesom der vil være muligheder for at opnå tilladelse til særlige reguleringsprogrammer i forbindelse med gennemførelse af planlægningen i forhold til de prioriterede fuglearter. Ligeledes er der for mink liberale regler for regulering.

4.5. Publikumshensyn

Stold Skydeterræn er lukket for offentligheden, og hele terrænet er frahegnet med trådhegn mod det nærtliggende Eskebjerg Vesterlyng. Det er således ikke i dag muligt for publikum at besøge området.

4.5.1. Offentlig adgang

Grundreglen er som på Forsvarets øvrige terræner, at offentlighedens adgang skal tilgodeses, når hensynet til sikkerhed samt uddannelses- og øvelsesvirksomhed tillader det. På Stold Skydeterræn prøveskydes der med mange forskellige typer ammunition, herunder ammunition af stor kaliber, og det kan ikke udelukkes, at der rundt omkring på terrænet ligger en del ueksploderet ammunition, som kan udgøre en væsentlig sikkerhedsrisiko, hvis det håndteres forkert. Sikkerhedsrisikoen er den væsentligste årsag til, at terrænet er lukket for offentligheden og er ligeledes den væsentligste årsag til, at der ikke foretages afgræsning af arealerne på skydeterrænet.

4.5.2. Formidling

Der er ikke opsat informationstavler udover dem, som oplyser om adgangsreglerne og den militære aktivitet. Der forefindes desuden ikke noget foldermateriale om Stold Skydeterræn.

4.5.3. Organiseret brug

Der er på nuværende tidspunkt ikke mulighed for besøg i området af interesseorganisationer eller mulighed for andre aktiviteter på området.

5. ANALYSE

Dette afsnit indeholder en emneopdelt diskussion af, hvordan et indsatsprogrammet for Natura 2000-planperioden på en hensigtsmæssig og velafvejnet måde kan tilgodese de opstillede målsætninger samt en prioritering af ressourcer i forhold til en indsats mod de trusler, der er identificeret for naturtyper og arter. Det indledes med en evaluering af betydningen af indsatsen af den eksisterende under drifts- og plejeplan. Afsnittet svarer til afvejningsafsnittet i de oprindelige drifts- og plejeplan.

5.1. Evaluering af gennemført og igangværende plejes betydning for Natura 2000

Opfyldelse af en række af de målsætninger, der opstilles i Natura 2000-planlægningen, er igangsat via den foreliggende drifts- og plejeplan. Planen er udmøntet igennem en række retningslinjer, der retter sig mod pleje af følgende naturtyper: grå/grønklit, enebærhede og strandeng. Planen omhandler desuden bekæmpelse af invasive arter. Tabel 5-1 angiver den igangværende

pleje på hele terrænet, hvor der for hver aktivitet gives en afvejning af betydningen af gennemførte eller igangværende aktiviteter for Natura 2000-målopfyldelsen, samt betydningen for Bilag IV-arter. Tiltagene skal gennemføres indenfor forskellige tidshorisonter og nogle af tiltagene skal gennemføres løbende og gennem flere år. Enkelte af tiltagene er meget omfattende og vil kræve en del arbejdsmæssige og økonomiske ressourcer for at kunne gennemføres.

Tiltag	Delområde	Status og betydning for Natura 2000 og Bilag IV arter
Udtynding og foryngelse af enebær	Afdeling 1c	Stor betydning for naturtypen. Enebær kan ikke forynge sig i tæt enebærkrat, og enebærbuskene kan blive så store og tætte, at de til naturtypen tilknyttede urter forsvinder. Udtynding skal foretages indenfor en 20-årig periode. Er ikke et tiltag i den eksisterende plejeplan.
Mindskelse af næringsstofftilledning	Hele Stold	Stor betydning for specielt naturtypen grå/grønklit. Da der ikke afgræsses på Stold af andet end vilde planteædere, er selv små mængder af tilførte næringsstoffer ødelæggende for den meget specielle flora og fauna. Dette er ligeledes påpeget i den eksisterende drift- og plejeplan, men dette er der endnu ikke blevet fulgt op på. Ydermere er det af betydning for Bilag IV-arter (markfirben). Skal fortages løbende og påbegyndes snarest.
Rydning af løvtræsopvækst	Hele Stold	Stor betydning for alle naturtyperne, dog specielt for områderne med grå/grønklit og enebærhede. Har desuden betydning for de ynglende fuglearter på udpegningsgrundlaget, da rovfugle og kragefugle ofte sidder i løvtræerne og spejder efter bytte. Er en aktivitet i den eksisterende plejeplan, men er ikke blevet fulgt op. Skal fortages løbende og påbegyndes snarest.
Bekæmpelse af invasive arter	Hele Stold	Har meget stor betydning for naturtyperne på udpegningsgrundlaget og er det vigtigste tiltag på Stold Skydeterræn. Er påpeget som et væsentligt indsatsområde i den eksisterende drifts- og plejeplan, men er ikke blevet fulgt op. Opgravning, oprykning og slåning af rynket rose skal foretages årligt i en periode på mindst 10 år.

Tabel 5-1. Planlagt og igangværende pleje jf. den eksisterende drifts- og plejeplan evalueret i forhold til Natura 2000-forpligtelserne og sikring af Bilag IV-arter.

5.2. Analyse af ny indsats

Der henvises her til udpegningsgrundlaget og trusselsvurderinger samt grupper af Bilag IV-arter. På baggrund af dette kræver følgende temaer en særlig analyse, når det gælder Stold Skydeterræns bidrag til målopfyldelsen:

5.2.1. Udtynding og foryngelse af enebær

Kystklitter med enebær er en meget "ustabil" og sårbar naturtype/halvkulturtype, som er at betragte som en successionsstadiet mod egentlig skov. Samtidig er enebær afhængig af områder med blottet mineraljord, oftest skabt ved slid fra græssende dyr, for at kunne spire og forynges sig. Bevoksninger med enebær er derfor en god indikator på, at et område tidligere har været afgræsset.

Såfremt der ikke foretages en udtynding af enebærbuskene, vil de eksisterende individer på sigt vokse til og udvikle sig til et tæt krat, der bortskygger de andre plantearter, som også er en del af denne højt prioriterede naturtype. Samtidig vil et tæt enebærkrat give mulighed for at andre vedplanter, specielt løvtræsarter, vil kunne få fodfæste og kunne vokse til, da de ikke vil blive bidt ned på grund af beskyttelse fra enebærs stikkende nåle. Da enebær ikke kan forynges sig uden blottet mineraljord, og derfor heller ikke kan forynges sig i skyggen under eksisterende enebærbuske, vil der på

sigt udvikle sig et krat af gamle døende enebær uden nyopvækst. Dette kan dog forhindres ved en aktiv indsats for at forynge arten. Enebær bliver cirka 150 år gamle under danske forhold. Der skal derfor foretages en indsats for at fastholde dette ustabile successionsstadium, som denne højt prioriterede naturtype er. (Miljøministeriet 2011, Bruun, H & R. Ejrnæs 1998)

Enebærbuskene på Stold Skydeterræn er endnu forholdsvis unge og fritstående, og der er således stadig lys nok til en veludviklet og artsrig urteflora i bunden. Der er dog en del opvækst af forskellige løvtræer i de "fodposer", som enebærbuskene danner. Det vurderes, at det om cirka 20 år kan være nødvendigt at tynde i det eksisterende krat og fjerne de ældste og mest svækkede individer af enebær. Der bør samtidig med udtyndingen blotlægges mindre partier med mineraljord, således at der kan komme en fremspiring af nye enebær. Optimalt set bør blotlægningen foretages umiddelbart før udtyndingen, da man vil sprede en del bærkogler ved udtyndingsarbejdet, som efterfølgende kan spire i den blotlagte mineraljord. Da der ikke afgræsses på Stold Skydeterræn, kan blotlægningen foretages ved at flytte sprængningsøvelserne med sprængstofelementerne til området med enebærklit umiddelbart før udtyndingen foretages.



Spredte enebærbuske på Stold i en tæt urtevegetation bestående af primært sand-star og bølget bunke. Enebær kan ikke forynges sig i så tæt et vegetationsdække, og der ses ingen små enebærbuske men kun midaldrende eksemplarer.

5.2.2. Mindskelse af næringsstofbelastning

Klithede med enebær og grå/grønklit er naturtyper, der er karakteriseret ved at have en vegetation, der udelukkende trives på meget næringsfattige biotoper. Der afgræsses ikke på Stold Skydeterræn, og der bortføres derfor heller ikke næringsstoffer af anden vej end via det som vilde planteædere spiser. Det betyder også, at en tilførsel af næringsstoffer til området vil akkumuleres i biomassen, og derved kun meget langsomt blive fjernet fra området. Selv små mængder af næringsstoffer kan ændre sammensætningen i plantesamfundene markant, da de nøjsomme og langsomt voksende plantearter vil blive udkonkurreret af mere hurtigt voksende arter. På Stold er der flere steder en sjælden vegetation med et stort indhold af forskellige arter af lav, og denne helt specielle flora er meget følsom overfor en forøgelse af næringsstofftilledningen.

En stor del af de næringsstoffer, der tilføres Stold, kommer fra det atmosfæriske nedfald – primært i form af luftbåren ammoniak fra landbruget. En mindskelse af

denne næringsstofbelastning ligger uden for mulighederne i dette Natura 2000 tillæg. Stolds vestvendte og meget kystnære placering betyder dog, at det atmosfæriske nedfald er meget under landsgennemsnittet. Det betyder også, at det er muligt at gøre en indsats fra Forsvarets side ved en aktiv politik om at undgå ekstra tilførsel af næringsstoffer til området.

Der tilføres løbende næringsstoffer til området via den træflis, som bliver spredt som køreunderlag og det tilskudsfoder, som bliver lagt ud til vildtet om vinteren (roer). Endeligt er der tidligere blevet pålagt muld på bunkerne, hvilket har betydet en markant anderledes flora på disse grundet næringsstofferne i den tilførte muldjord.

Der skal derfor stoppes både med vildtfodring og med spredning af flis som belægningsmateriale på kørevejene. Samtidig skal der fjernes næringsstoffer ved rydning og bortkørsel af biomasse ved gentagen slåning og opsamling af rynket rose.



Hindbær og draphavre på en bunker. Begge arter er konkurrencestrateger, der trives på næringsrig jordbund.

5.2.3. Rydning af løvtræsopvækst

Der er en del opvækst af løvtræer - specielt på den sydlige del af terrænet. Opvæksten af løvtræer er en naturlig del af successionsstadiet fra enebærklit til skov. Udover at løvtræerne breder sig i terrænet og truer den ustabile, men beskyttede, naturtype "kystklitter med enebær", fungerer løvtræerne også som udkigsposter for fouragerende rovfugle og kragefugle. Disse prædatorer udgør en reel trussel mod primært de ynglende fugle på udpegningsgrundlaget for Fuglebeskyttelsesområde F94.

Al opvækst af løvtræer bør derfor ryddes. Fældede løvtræer skal fjernes fra Stold for at frafører næringsstoffer fra lokaliteten. Ved at foretage fældningen i starten af september, mens der stadig er løv på træerne, vil man mest effektivt kunne fjerne næringsstofferne via biomasse. Samtidig er dette uden for fuglenes ynglesæson, så forstyrrelser af ynglende fugle undgås.

5.2.4. Invasive arter m.v.

Den invasive art rynket rose er den største trussel mod habitatnaturtyperne på udpegningsgrundlaget, specielt fordi jordbunds- og klimaforholdene på Stold Skydeterræn er optimale for denne art. Rynket rose formerer sig primært ved hjælp af rodskud på sandede og tørre jordbunde, mens frøformering er mindre almindelig på denne type jorde.

Et meget konservativt bud er, at rynket rose på nuværende tidspunkt dækker et areal på cirka 1,4 ha. Der er i forbindelse med udarbejdelsen af dette Natura 2000 tillæg foretaget en kortlægning af rynket rose via luftfotos, hvor alle identificerbare bestande er indtegnet, jf. bilag 9.3. Det ses, at udover at denne invasive art allerede dækker store sammenhængende arealer, er den også spredt ud på hele terrænet, hvilket øger dens muligheder for at kolonisere hele området.

Såfremt der ikke påbegyndes en aktiv indsats for at bekæmpe denne art, vurderes det, at rynket rose vil dække hovedparten af terrænet indenfor en 20-årig periode, og at de naturtyper og arter, der er særegne for Stold, vil være forsvundet. Bevoksninger af rynket rose bekæmpes bedst ved opgravning og optrækning af planterne, og man kan ved denne metode udrydde arten effektivt fra en lokalitet.

Optrækning af mindre planter kan fortages med håndkraft, mens større planter kan optrækkes med traktor. Det er dog en meget arbejdskrævende foranstaltning at grave og trække rynket rose op på så stort et areal som Stold Skydeterræn, og man kan alternativt slå den flere gange om året. Gentagen slåning kan holde arten nede, men det er usandsynligt, at man med denne fremgangsmåde kan udrydde den helt på et areal. Det skal derfor grundigt overvejes, hvilken model til bekæmpelse af rynket rose man vælger, og det er ikke sikkert, at den dyreste model på kort sigt skal fravælges, da det vil minimere plejeindsatsen fremover.

Opgravet eller afslået materiale fra rynket rose bør fjernes fra Stold, da man dermed vil fjerne en del næringsstoffer fra området, som både vil resultere i at rynket rose gror langsommere, og at den for naturtypen hjemmehørende vegetation fremmes. Bekæmpelse af rynket rose bør foretages i vintermånederne, da den meget sjældne dagsommerfugleart fransk bredpande er aktiv på sine fødeplanter i perioden fra maj til september. En negativ påvirkning af artens levested i dens aktive periode vil være ødelæggende for denne måske sjældneste art af dagsommerfugle i Danmark. Larverne af fransk bredpande lever på bakke-soløje, knoldet mjørdurt og krybende potentil.

Det er sandsynligt, at der er mink på Stold Skydeterræn, hvilket vurderes at være en forhindring for at opnå god bevarelsesstatus for ynglende bestande af jordrugende fuglearter. En bekæmpelse af denne art bør derfor iværksættes. Der er tidligere registreret en rævegrav på Stold Skydeterræn, ligesom det formodes, at ræv er udbredt i lokalområdet. Det er erfaringen fra tilsvarende områder, bl.a. Tøndermarsken, at ræv udøver et væsentligt prædationstryk på de jordrugende arter. Der kan således være behov for en regulering af rævebestanden i nærområdet, og en aktiv bekæmpelsesindsats af ræv bør iværksættes på selve terrænet.

5.2.5. Bilag IV-arter

Det vurderes at Stold Skydeterræn er levested for markfirben, der er omfattet af habitatdirektivets Bilag IV. Arten vil tilgodeses ved en bekæmpelsesindsats mod rynket rose, der holder vegetationen lysåben og lav, og indsatsen for markfirben gennemføres derfor via en aktiv naturplejeindsats på Stold.

6. MODELLER

Dette afsnit giver en konkret beskrivelse af de typiske behandlingsmodeller, der planlægges for Stold Skydeterræn med henblik på at tilgodese den konkrete målsætning, der er opstillet i planen. Modellerne giver baggrunden for de aktiviteter, der opstilles i næste afsnit, og kan ansues som en værktøjskasse. Rammerne og vilkårene for tiltagene er i en række tilfælde beskrevet i Forsvarets Bygnings- og Etablisementstjenestes generelle retningslinjer for arealdrift og -pleje. Der henvises til disse.

Mange aktiviteter går igen fra areal til areal, og i øvrigt fra terræn til terræn. Derfor er det hensigtsmæssigt at samle de overordnede beskrivelser af identiske typer af aktiviteter, også kaldet "modeller". Samlet fungerer modellerne således som en værktøjskasse for beskrivelsen af de konkrete aktiviteter, der fremgår af det følgende afsnit og som henfører aktivitetstyperne til de enkelte delarealer. Her er det i nogle tilfælde tilstrækkeligt alene at henvise til en model, men i de fleste tilfælde suppleres med en yderligere beskrivelse af aktiviteten på den konkrete lokalitet. I en række tilfælde er tiltagene på det enkelte areal dog så individuelle, at det ikke er fundet hensigtsmæssigt at udarbejde en egentlig model. Her vil aktiviteten beskrives specifikt, i visse tilfælde med reference til en separat projektbeskrivelse.

Ud over de aktiviteter, der kan overføres til et delareal, findes der generelle regelsæt og tiltag, som skal efterleves og gennemføres i planperioden. Det gælder fx regler for jagt og fiskeri, for administrative forhold, såsom opdatering af kort- og informationsmaterialer og kortlægning af arealanvendelse. Heller ikke her er udarbejdet egentlige modeller. Forholdene er beskrevet under særlige overskrifter i aktivitetsafsnittet (kapitel 7).

Forsvaret har vedtaget en række generelle retningslinjer for arealdrift og -pleje formuleret som bestemmelser. Materialet er retningsgivende for de opstillede formuleringer

af aktiviteter, og en række af bestemmelsernes forskrifter er overført til modellerne og ligeledes til de generelle regelsæt, der er opstillet for Stold. For yderligere oplysninger henvises til de enkelte bestemmelser, FBE (2011a-g).

6.1. Lysåben natur

På tværs af de enkelte bestemmelser gælder grundregler for anvendelse af kemiske bekæmpelsesmidler samt gødning. Generelt må ikke anvendes kemiske bekæmpelsesmidler til bekæmpelse af eksempelvis insekter og gnavere samt ukrudtsmidler. Dog undtages målrettet og planlagt bekæmpelse af kæmpe-bjørneklo. Brug af gødning holdes på et absolut minimum.

En række aktiviteter kan kræve myndighedstilladelse forud for gennemførelse. Hovedreglen er, at ethvert tiltag, der ikke regelmæssigt og igennem en årrække lovligt har været gennemført på et areal, kræver enten anmeldelse til eller tilladelse hos myndighederne. Emnet er uddybet under beskrivelsen af de enkelte aktivitetsmodeller. For arealer, hvor der er indgået særlige driftsaftaler (MVJ mv.) eller modtages tilskud (enkeltbetaling mv.) gælder særlige regler.

6.1.1. Slåning

Slåning er velegnet til vedligeholdende pleje på hede, græsland og strandenge samt brandbælter og vildtagre,

hvor eventuel træagtig opvækst begrænser sig til < 10 cm (diameter). Slåning gør i en række tilfælde øvelsesaktiviteter lettere at gennemføre og kan endvidere anvendes som forberedelse til afbrænding og lette styringen heraf.

Slåning foretages maskinelt. Ved slåning af græsarealer og lignende skal der sigtes mod en mosaikstruktur, hvor slåede og ikke-slåede arealer indgår. Risikoen for at dræbe vildt skal minimeres ved fx forudgående bortskræmning eller langsom fremkørehastighed og større græsarealer slås cirkulært fra markcentrum mod kanten. Afslået lyng skal fjernes fra arealerne og det tilstræbes ligeledes, at afslået græs bortskaffes. En variant af slåning er høslæt, hvor afslået græs tørres eller wrappes til bortkørsel og anvendelse som foder eller brændsel.

Græsarealer kan med fordel slås minimum en gang årligt, hvorimod slåning af hede skal ske mindre hyppigt med henblik på en rotation, hvor det enkelte areal ved slåning eller andre plejemetoder ikke forynges hyppigere end cirka hvert 10. år.

Af hensyn til dyrelivet må slåning kun gennemføres i perioden 15/7 – 15/4. På arealer, hvor vegetationen holdes kortklippet gennem hele perioden, må slåning dog ligeledes gennemføres i perioden 15/4 – 15/7.

Førstegangsslåninger vil som udgangspunkt være dispensationskrævende i relation til naturbeskyttelsesloven.

6.1.2. Rydning

Rydning kan iværksættes på alle lysåbne naturtyper, der er tilgroet eller er under tilgroning med kraftig træagtig opvækst. Særligt heder, græsland og moser og mange landskabselementer fx fortidsminder plejes ved rydning. Fældning af plantede skovbevoksninger med efterfølgende konvertering til lysåbne naturtyper betragtes i denne forbindelse også som rydning.

Rydningens gennemførelse afhænger af tilgroningens karakter. Hvor tilgroningen er massiv vil der være behov for en relativt omfattende førstegangspøje, der kan muliggøre efterfølgende løbende vedligeholdelse ved eksempelvis slåning, afgræsning og –brænding. Tiltagene



kan udføres såvel motormanuelt som maskinelt afhængig af situationen. Rydningen kan gennemføres som en total rydning, hvor i princippet al opvækst nedskæres og fjernes. Af hensyn til blandt andet militæranvendelse, landskabsæstetik samt større dyr og fugle kan rydningen undertiden gennemføres som en delvis rydning, hvor der efterlades enkelte eller grupper af træer og buske. Rydningens ønskede karakter indgår for de enkelte rydningsprojekter i aktivitetsbeskrivelserne. På beskyttede naturarealer skal det nedskårne materiale fjernes fra arealerne, hvis dette er muligt. Rydning af hedearaler skal betragtes i sammenhæng med afskrælning af lyngtørven (morlaget), der fjerner mange næringsstoffer og plejer hedernes næringsfattighed.

Rydning medfører oftest en ændring af naturtilstanden og må på beskyttede naturarealer som udgangspunkt ikke udføres uden dispensation fra den relevante myndighed (kommunen). For fredskovspligtige arealer kan der også kræves dispensation, hvis ikke skovlovens generelle muligheder for etablering af nye åbne naturarealer kan finde anvendelse.

6.2. Invasive arter

Invasive arter udgør en væsentlig trussel for en række af de naturtyper og arter, der findes på forsvarets terræner. Invasive arter er plante- eller dyrearter, der ved menneskets direkte eller indirekte hjælp er flyttet fra en del af verden til en anden og her påvirker biodiversiteten negativt.

De følgende modeller opstilles som redskaber til forebyggelse og bekæmpelse af invasive arter for at værne hjemmehørende og beskyttelseskrævende arter og naturtyper samt øvrige driftsmålsætninger på Forsvarets mod negative effekter af invasive arter, og for at modvirke, at forsvarets terræner udgør udviklings- og spredningssteder for invasive arter.

6.2.1. Bekæmpelse af invasive plantearter

Der er 20 terrestriske og 4 akvatiske plantearter, der er registreret som invasive arter i Danmark. Hertil kommer et mindre antal arter, som enten er kendte som invasive i vor region, eller som forekommer i Danmark i forholds-

vis begrænset antal, men som vurderes at kunne optræde invasivt på sigt. Der er store regionale forskelle på de invasive arters udbredelse, hyppighed, spredningspotentiale og skadevirkning. På Stold skydeterræn er der udelukkende fokus på rynket rose

Invasive plantearter bekæmpes igennem flere af de ovenstående modeller, f.eks. rydning og slåning. Her vil aktiviteten være underlagt de samme sæsonmæssige og øvrige begrænsninger. Invasive planter kan også bekæmpes ved græsning og afbrænding, og i visse tilfælde er rodstikning, opgravning/- rykning og skærmmapping (typisk kæmpe-bjørneklo) praktisk overkommeligt.

6.2.2. Regulering af dyr

Der er 9 dyrearter, der er registreret som invasive arter i Danmark. Hertil kommer et mindre antal arter, som enten er kendt som invasive i vor region, eller som forekommer i Danmark i forholdsvis begrænset antal, men som vurderes at kunne optræde invasivt på sigt. Der er store regionale forskelle på de invasive arters udbredelse, hyppighed, spredningspotentiale og skadevirkning. På forsvarets arealer er der særlig fokus på mink og mårhund, hvortil kommer, at ræv, som ikke er invasiv, mange steder udgør et væsentligt problem i forhold til jordrugende fugle, herunder udpegede og truede arter.

Bekæmpelse af invasive dyrearter sker ved fældefangst og regulering og jagt med skydevåben. Reglerne herfor er ganske liberale, idet arterne under de fleste omstændigheder kan reguleres hele året, dog under særlige vilkår, herunder krav om tilsyn med fælder.

Mink må reguleres hele året ved brug af skydevåben og fælder. Der må kun benyttes fælder, der fanger dyret levende. Fældefangst må også foretages af personer uden jagttegn. Fangne dyr skal aflives dyreværns-mæssigt forsvarligt. Dette kan for eksempel gøres med en luftbøsse, direkte i fælden, og kræver ikke jagttegn.

I egne, hvor ræv volder skade på den øvrige fauna, må denne jages/reguleres med skydevåben i perioden 1. september - 29. februar. Rævehvalpe uden for ræve-

grave må reguleres i perioden 1. juni - 31. august. Regulering af ræv kan desuden effektiviseres ved anvendelse af kunstgrave.

6.3. Publikumshensyn

Forsvarets arealer vil normalt være åbent for publikum efter de retningslinjer, der fremgår af drifts- og plejeplanen og ordensreglementet, der er placeret ved indfaldsveje til arealet, når der ikke foregår militær aktivitet på arealerne (typisk weekender, aftner og lignende). Visse skydeområder, flyvestationer, depot- og tankområder, tekniske installationer mv. kan være permanent afspærret for publikum af hensyn til sikkerhed i form af eksempelvis fare for udetoneret, sprængfarlig ammunition i området. For at udvikle mulighederne for den offentlige rekreative brug af arealerne arbejder Forsvarets Bygnings- og Etablissementstjeneste målrettet på at etablere og vedligeholde samarbejder med relevante interesseorganisationer.

De arealer, der ikke permanent er afspærrede, vil være åbne for publikums færdsel til fods over hele arealet, når dette ikke anvendes til uddannelses- og øvelsesformål. På arealer, der er åbne for offentligheden, vil det som udgangspunkt også være muligt at cykle eller ride. Ordensreglementerne vil indeholde beskrivelser af, hvorledes cyklister og ryttere kan anvende arealerne. Der kan udlægges særlige ridestier.

Gennemførelse af organiserede aktiviteter kræver forudgående tilladelse fra Forsvarets Bygnings- og Etablissementstjeneste. I vurderingen af, om et arrangement kan gennemføres, lader Forsvarets Bygnings- og Etablissementstjeneste indgå lokale hensyn til naboer, naturbeskyttelse mv. For særlige aktiviteter kan Forsvarets Bygnings- og Etablissementstjeneste af praktiske hensyn udarbejde en kvote for, hvor mange arrangementer der årligt kan gennemføres.

På de arealer, der er omfattet af en drifts- og plejeplan, og hvortil offentligheden har adgang, skal der gennemføres formidling af natur-, kultur- og friluftinteresser målrettet mod det omkringliggende samfund. Formidlingen skal ske i samarbejde med lokale offentlige og private aktører.

Drifts- og plejeplanerne er centrale redskaber i formidlingen, og disse skal derfor fremstå informative og være let tilgængelige. Drifts- og plejeplaner og tilhørende formidling udgives i et godkendt layout. I forbindelse med udarbejdelse og revision af drifts- og plejeplaner udgives en vandretursfolder, der skal være tilgængelig på såvel papirform som i en elektronisk udgave på FBE internet hjemmeside. Ved indfaldsveje og stier til terrænet opsættes informationsstandere, hvor blandt andet vandretursfoldere samt yderligere information er tilgængelig. På arealer, der helt eller i store dele er permanent lukket for offentlighedens adgang, gennemføres guidede ture.

7. AKTIVITETER

Afsnittet anviser på grundlag af målsætning, status og analyse den praktiske konkrete realisering af indsatsprogrammet på det enkelte delareal. Dette sker som en udmøntning af de modeller, der er oplistet i afsnit 6, hvor den enkelte aktivitet i mange tilfælde beskrives yderligere. Hertil kommer aktiviteter, som ikke er omfattet af en model og som derfor beskrives mere grundlæggende, evt. med henvisning til særskilt projektformuleringer. Afsnittet kan omsættes direkte i jobbeskrivelser.

I det følgende oplistes alle aktiviteter for hele Stold Skydeterræn i planperioden 2012-2014. Enkelte aktiviteter skal først iværksættes senere og disse vil derfor først skulle gennemføres i en senere planperiode. Dette er valgt for at sikre, at indsatsen er at finde i ét dokument.

Det anføres under hver enkelt aktivitet, om den hidrører fra den eksisterende drifts- og plejeplan, udspringer af Natura 2000-målene eller evt. af nye øvrige målsætninger. Der henvises til aktivitetskortet, kortbilag 2.

7.1. Rydning

Gennemføres efter model 6.1.2.

Målsætning	Id	Lokalitet	Afd.	Areal (ha)	Areal / år (ha)	Gennemføres	Bemærkninger
Natur	1.1	Hele Stold	1	29		September 2012	Rydning af begyndende opvækst af løvtræer.
Natur	1.2	Området med naturtypen Enebærklit	1	1,34		2031	Selektiv udtynding af gamle enebær.

7.2. Bekæmpelse af invasive plantearter

Gennemføres efter model 6.2.1

Målsætning	Id	Lokalitet	Afd.	Gennemføres	Bemærkninger
Natur	1.3	Hele terrænet	1	2012 og frem	Slåning, opgravning og oprykning af rynket rose. Efterfølgende fjernelse af plantemateriale.

7.3. Bekæmpelse af invasive dyrearter og regulering af ræv

Gennemføres efter model 6.2.2.

Målsætning	Id	Lokalitet	Afd.	Gennemføres	Bemærkninger
Natur	Ej på kort	Hele terrænet	1	2012 og frem	Mink overvåges og bekæmpes. Der opbygges nærmere kontakt til Naturstyrelsen mhp. en koordineret indsats. I samarbejde med lokale jægere og evt. eksterne specialister (re)etableres kunstgrave, der anvendes til regulering ved beskydning af ræve, og der opsættes fælder til regulering af mink.

7.4. Publikumshensyn

Målsætning	Id	Lokalitet	Afd.	Gennemføres	Bemærkninger
Publikum	Ej på kort	Hele terrænet	1	2012 og frem	Der arrangeres guidede turer for offentligheden. Specielt guidede turer for botanikere, entomologer og lepidopterologer skal prioriteres. Der skal i fuglenes yngletid ikke være publikumsfærdsel på arealer, der er beliggende tættere end 50 meter fra vandet.

7.5. Ikke modelbeskrevne aktiviteter

Målsætning	Id	Lokalitet	Afdeling.	Gennemføres	Bemærkninger
Natur	Ej på kort	Hele terrænet	1	2012 og frem	Totalt ophør med tilkørsel af flis på køreveje. Totalt ophør med tilskudsfordring af vildtet.

7.5.1. Monitoring

Planlægningen følges løbende af monitoring på mange forskellige måder, herunder ikke mindst den officielle overvågning igennem NOVANA etc.

8. REFERENCER

Bruun, H. H. & R Ejrnæs (1998): Overdrev – en beskyttet naturtype. Gads Forlag. Miljø- og Energiministeriet, Skov- og Naturstyrelsen

DOFbasen (2011): www.dofbasen.dk

FBE (2011a): Forsvarets Bygnings- og Etablissementstjeneste bestemmelse for drifts- og plejeplaner. Bilag 5 til FBEBST 610-6. 7 s. Tilgængelig på www.forsvaret.dk/FBE.

FBE (2011b): Forsvarets Bygnings- og Etablissementstjeneste bestemmelse for drift og pleje af skovbevoksede, fredskovspligtige arealer. Underbilag 1 til Bilag 5 til FBEBST 610-6. 11 s. Tilgængelig på www.forsvaret.dk/FBE.

FBE (2011c): Forsvarets Bygnings- og Etablissementstjeneste bestemmelse for drift og pleje af lysåbne natur- og landbrugsarealer samt bevoksede ikke-fredskovspligtige arealer. Underbilag 2 til Bilag 5 til FBEBST 610-6. 10 s. Tilgængelig på www.forsvaret.dk/FBE.

FBE (2011d): Forsvarets Bygnings- og Etablissementstjeneste bestemmelse for bevarelse og pleje af fortidsminder og andre kulturspor. Underbilag 3 til Bilag 5 til FBEBST 610-6. 4 s. Tilgængelig på www.forsvaret.dk/FBE.

FBE (2011e): Forsvarets Bygnings- og Etablissementstjeneste bestemmelse for forebyggelse og bekæmpelse af invasive plante- og dyrearter. Underbilag 4 til Bilag 5 til FBEBST 610-6. 3 s. Tilgængelig på www.forsvaret.dk/FBE.

FBE (2011f): Forsvarets Bygnings- og Etablissementstjeneste bestemmelse for vildtpleje, jagt, regulering og fiskeri. Underbilag 5 til Bilag 5 til FBEBST 610-6. 9 s. Tilgængelig på www.forsvaret.dk/FBE.

FBE (2011g): Forsvarets Bygnings- og Etablissementstjeneste bestemmelse for offentlighedens rekreative anvendelse af Forsvarsministeriets arealer. Underbilag 6 til Bilag 5 til FBEBST 610-6. 3 s. Tilgængelig på www.forsvaret.dk/FBE.

Miljøministeriet (2011): Natura 2000-plan 2010-2015. Sejerø Bugt, Saltbæk Vig, Bjergene og Bollinge Bakker, Natura 2000-område nr. 154, Habitatområde H135, H244, Fuglebeskyttelsesområde F94, F99.

Miljøministeriet, Skov- og Naturstyrelsen og Hærens Operative Kommando. (1999). Stold Skydeterræn. Drifts- og plejeplan 1999-2014.



9. BILAG

Bilag 9.1: Gennemgang af det enkelte udpegningsgrundlag.

Bilag 9.2: Retningslinjer for forsvarets anvendelse af skyde- og øvelsesterræner i relation til Naturbeskyttelseslovens §§ 3-4

Bilag 9.3: Rynket Rose på Stold Skydeterræn

KORTBILAG

Der vedlægges følgende 2 korttyper:

Kort 1: Grundkort

Kort 2: Aktivitetskort (drifts- og plejekort)

9.1. Gennemgang af det enkelte udpegningsgrundlag.

9.1.1. Naturtyper

2130 *stabile kystklitter med urteagtig vegetation (grå klit og grønsværklit)				
Udbredelse (antal forekomster og størrelse) på Stold Skydeterræn: 1/13,04 ha	Prognose: Ugunstig	Mål og retningslinjer: Genopretning af gunstig status Bekæmpelse af invasive arter og rydning af løvtræsopvækst		
Trussel:	Atmosfærisk N-deposition	Tilgroning med græs og høje urter	Tilgroning med vedplanter	Invasive arter
Muligt virkemiddel (jf. plan):	Administrative retningslinjer	Naturpleje	Rydning af vedplanter	Bekæmpelse af invasive arter
Aktiviteter:	Ingen aktuelle	Ophør med tilførsel af flis og vildtfoder vil tilgode en lav og næringsfattig vegetation	Rydning af løvtræsopvækst	Oprykning, opgravning og gentagen slåning af rynket rose

1330 *strandenge				
Udbredelse (antal forekomster og størrelse) på Stold Skydeterræn: 1/7,45ha	Prognose: Ugunstig	Mål og retningslinjer: Genopretning af gunstig status Bekæmpelse af invasive arter		
Trussel:	Tilgroning med græs og høje urter	Uhensigtsmæssig hydrologi	Invasive arter	
Muligt virkemiddel (jf. plan):	Naturpleje	Administrative retningslinjer	Bekæmpelse af invasive arter	
Aktiviteter:	Ophør med tilførsel af flis og vildtfoder vil tilgode en lav og næringsfattig vegetation	Ingen aktuelle	Oprykning, opgravning og gentagen slåning af rynket rose	

2250 *kystklitter med enebær				
Udbredelse (antal forekomster og størrelse) på Halk skydeterræn: 1/1,34ha	Prognose: Ugunstig	Mål og retningslinjer: Genopretning af gunstig status Beskyttes mod tilgroning		
Trussel:	Atmosfærisk N-deposition	Tilgroning med græs og høje urter	Tilgroning med vedplanter	
Muligt virkemiddel (jf. plan):	Administrative retningslinjer	Naturpleje	Rydning af vedplanter	
Aktiviteter:	Ingen aktuelle	Ophør med tilførsel af flis og vildtfoder vil tilgode en lav og næringsfattig vegetation	Rydning af al opvækst af løvtræ – selektiv udtynding af gamle enebær på lang sigt	

9.1.2. ARTER

Rørhøg		
1 individ iagttaget på Stold	Bevaringsprognose: Ukendt på grund af manglende kortlægning og datagrundlag	Mål og retningslinjer: Bevaring eller genopretning af gunstig status
Trussel:	Ikke undersøgt pga. manglende kortlægning og datagrundlag	
Muligt virkemiddel (jf. plan)	Ingen forslåede – Stold er ikke egent som ynglehabitat for rørhøg	
Aktiviteter	Ingen aktuelle	

Engsnarre		
Ingen ynglefund i hele Natura 2000-området	Bevaringsprognose: Ukendt på grund af manglende kortlægning og datagrundlag	Mål og retningslinjer: Bevaring eller genopretning af gunstig status
Trussel:	Ikke undersøgt pga. manglende kortlægning og datagrundlag	
Muligt virkemiddel (jf. plan)	Ingen forslåede – Stold er ikke egent som ynglehabitat for engsnarre	
Aktiviteter	Ingen aktuelle	

Klyde			
Op til 5 ynglepar og 62 individer med ikke oplyst adfærd iagttaget ved Tranevejle		Bevaringsprognose: Ukendt på grund af manglende kortlægning og datagrundlag	Mål og retningslinjer: Bevaring eller genopretning af gunstig status Bekæmpelse af prædatorer og forbedring af habitat
Trussel:	Forstyrrelser	Tilgroning af levesteder	Prædation
Muligt virkemiddel (jf. plan)	Forstyrrelsesfrie områder	Naturpleje	Bekæmpelse af mink og regulering af ræv
Aktiviteter	Stold forsat lukket af for publikum - undtaget på guidede ture	Bekæmpelse af invasive arter, rydning af løvtræer og formindskelse af tilførte næringsstoffer fremmer udvikling af en lav vegetation	Opsætning af minkfælder og regulering af ræv. Fældning af udkigstræer for kragefugle.

Havterne			
9 ynglepar registreret på Stold		Bevaringsprognose: Ukendt på grund af manglende kortlægning og datagrundlag	Mål og retningslinjer: Bevaring eller genopretning af gunstig status Bekæmpelse af prædatorer
Trussel:	Forstyrrelser	Prædation	
Muligt virkemiddel (jf. plan)	Forstyrrelsesfrie områder	Bekæmpelse af mink og regulering af ræv	
Aktiviteter	Stold forsat lukket af for publikum - undtaget på guidede ture	Opsætning af minkfælder og regulering af ræv. Fældning af udkigstræer for kragefugle.	

Splitterne		
1 ynglepar og op til 16 fugle med ikke oplyst adfærd iagttaget på Stold	Bevaringsprognose: Ugunstig	Mål og retningslinjer: Genopretning af gunstig status Bekæmpelse af prædatorer
Trussel:	forstyrrelser	Prædation
Muligt virkemiddel (jf. plan)	Forstyrrelsesfrie områder	Bekæmpelse af mink og regulering af ræv
Aktiviteter	Stold forsat lukket af for publikum - undtaget på guidede ture	Opsætning af minkfælder og regulering af ræv. Fældning af udkigstræer for kragefugle.

Bjergand		
Ingen individer registret ved Stold eller Tranevejle	Bevaringsprognose: Ukendt på grund af manglende kortlægning og datagrundlag	Mål og retningslinjer: Bevaring eller genopretning af gunstig status
Trussel:	Forstyrrelser	
Muligt virkemiddel (jf. plan)	Forstyrrelsesfrie områder	
Aktiviteter	Stold forsat lukket af for publikum - undtaget på guidede ture	

Ederfugl		
500 rastende individer observeret i Tranevejle	Bevaringsprognose: Ukendt på grund af manglende kortlægning og datagrundlag	Mål og retningslinjer: Bevaring eller genopretning af gunstig status
Trussel:	Forstyrrelser	
Muligt virkemiddel (jf. plan)	Forstyrrelsesfrie områder	
Aktiviteter	Stold forsat lukket af for publikum - undtaget på guidede ture	

Sortand		
90 rastende individer observeret i Tranevejle	Bevaringsprognose: Ukendt på grund af manglende kortlægning og datagrundlag	Mål og retningslinjer: Bevaring eller genopretning af gunstig status
Trussel:	Forstyrrelser	
Muligt virkemiddel (jf. plan)	Forstyrrelsesfrie områder	
Aktiviteter	Stold forsat lukket af for publikum - undtaget på guidede ture	

Fløjelsand		
10 rastende individer observeret i Tranevejle	Bevaringsprognose: Ukendt på grund af manglende kortlægning og datagrundlag	Mål og retningslinjer: Bevaring eller genopretning af gunstig status
Trussel:	Forstyrrelser	
Muligt virkemiddel (jf. plan)	Forstyrrelsesfrie områder	
Aktiviteter	Stold forsat lukket af for publikum - undtaget på guidede ture	

9.2. Retningslinjer for forsvarets anvendelse af skyde- og øvelsesterræner i relation til Naturbeskyttelseslovens §§ 3-4

Store dele af militærets skyde- og øvelsesterræner er tidligere landbrugsarealer. Ved overgangen til militære øvelsesområder ekstensiveres landbrugsdriften enten kraftigt eller ophører helt, hvilket ofte muliggør forskellige beskyttede naturtypers opståen. Imidlertid hindrer dette ikke fortsat gennemførelse af de militære aktiviteter, som er områdernes hovedformål.

Som efter de hidtil gældende regler er naturbeskyttelseslovens §§ 3-4 nemlig ikke til hinder for en fortsættelse af de beskyttede arealers hidtidige benyttelse. Dette gælder også militærets hidtidige benyttelse af arealer og anlæg m.v.

Såfremt forsvaret eller hjemmeværnet ejer, erhverver eller lejer arealer, som ikke hidtil har været anvendt til øvelsesformål, vil en overgang til øvelsesformål, der medfører ændringer i tilstanden derimod kræve tilladelse. En væsentlig intensivering af en hidtil militær benyttelse vil ligeledes kræve tilladelse fra den pågældende amtskommune, jfr. lovens §§ 3-4 og § 65, stk. 3.

Militære aktiviteter

I tilfælde hvor et større areal anvendes til øvelsesformål (f.eks. Oksbøl skydeterræn) vil forskellige dele af området kunne have forskellig benyttelsesintensitet. Vurderingen af om en aktivitet kræver tilladelse efter lovens §§ 3-4 bør derfor ske på grundlag af intensiteten af det pågældende "delområdes" hidtidige anvendelse. Indenfor hvert "delområde" vil den hidtidige anvendelsesgrad kunne fortsætte.

F.eks. vil "delområder", hvor kørsel og lejlighedsvis bortslidning af vegetationen samt dozning, gravning og

indgreb i vandløb har fundet sted, fortsat kunne benyttes på denne måde. Dette omfatter også flytning af de enkelte aktiviteter indenfor delområdet, f.eks. flytning af spor efter bæltekøretøjer. Variationer i aktiviteten, f.eks. ændringer af koncentrationen af bæltespor indenfor de mest benyttede arealer, må anses som i overensstemmelse med hidtidig benyttelse, i hvert fald inden for ret vide rammer. Derimod vil et sammenhængende areal, der f.eks. ikke hidtil har været anvendt til kørsel med bæltekøretøjer eller lejlighedsvis indgreb i vandløb, ikke uden tilladelse kunne anvendes på denne måde.

Opførelse af permanente anlæg kræver som udgangspunkt tilladelse, f.eks. bygninger, skydevolde og skydebaner. Mindre enkeltstående indretninger (f.eks. "kulisser") af træ eller tilsvarende materiale, som let kan fjernes, kan dog etableres uden tilladelse.

Foranstaltninger som bevirker, at et areal varigt glider ud af den pågældende naturtype-definition kræver tilladelse. Dette gælder f.eks. tilplantning af heder eller dræning af vådområder.

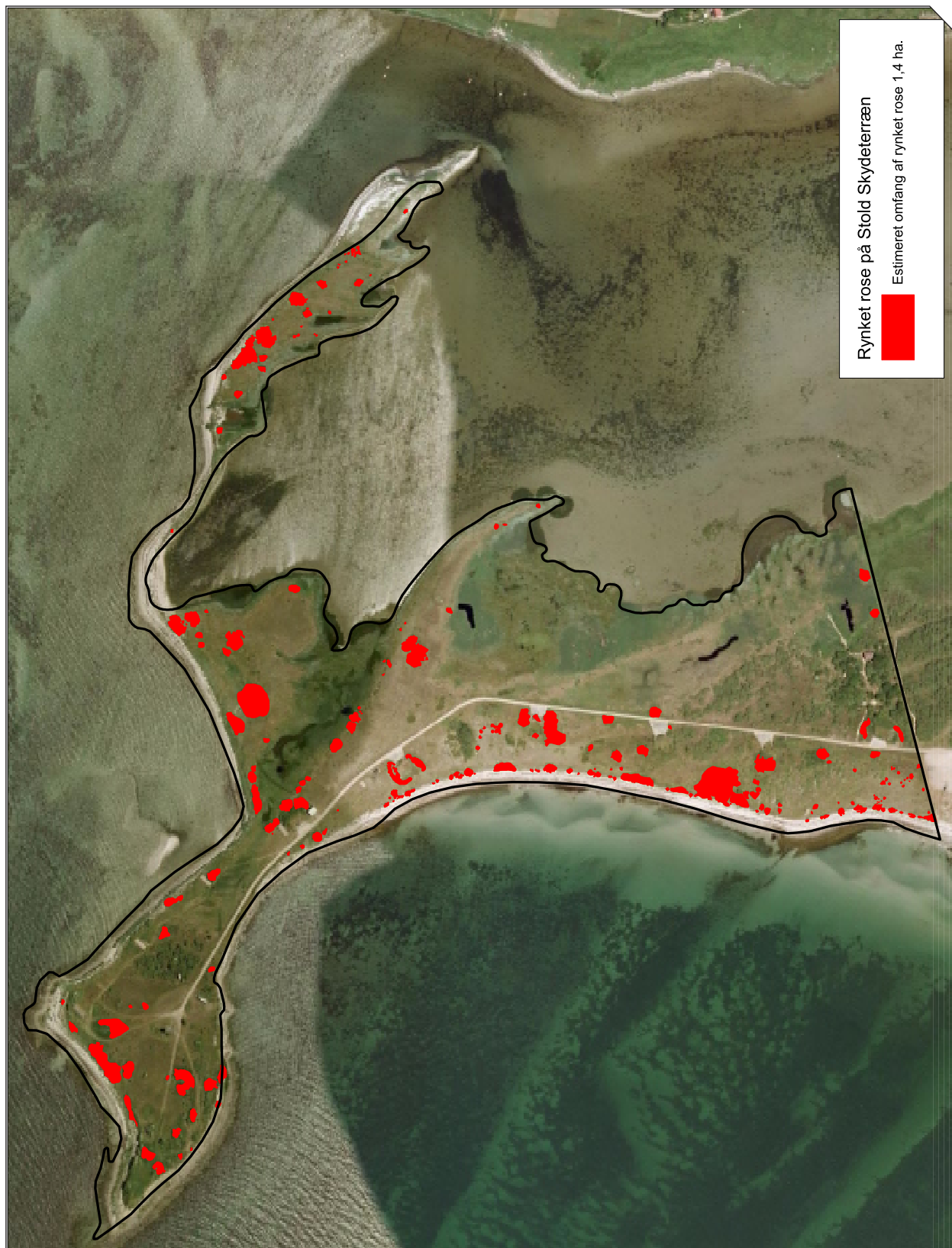
Ikke militære aktiviteter

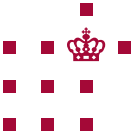
For ikke militære aktiviteter på øvelsesområder gælder de samme regler som for civile aktiviteter uden for øvelsesterrænet. Dette indebærer bl.a. at anlæg af vildtagre på beskyttede naturtyper inden for øvelsesterrænet kræver tilladelse efter naturbeskyttelsesloven.

Tvilstilfælde

I tilfælde hvor militæret er i tvivl, om der kræves tilladelse til en aktivitet eller et anlæg, vil forespørgselsordningen i naturtypebekendtgørelsens § 8 kunne anvendes. Det vil sige, at militæret kan rette henvendelse til amtet, som inden 4 uger skal besvare forespørgslen. Der henvises i denne.

9.3. Rynket rose på Stold





Forsvar for naturen

Forsvarets skyde- og øvelsesterræner anvendes til militær uddannelse, men samtidig udgør arealerne nogle af de største og bedst bevarede naturområder i Danmark.

Sammenlagt forvalter Forsvaret 33.000 ha enestående natur, hvor den militære benyttelse går hånd i hånd med værdifulde danske naturtyper og arters beskyttelse. Mange militære arealer er i perioder åbne for publikum, så også offentligheden kan besøge og opleve de unikke naturarealer.

I samarbejde med Miljøministeriet har Forsvaret udviklet et særligt koncept for udarbejdelse af drifts- og plejeplaner for terrænerne. Igennem planerne sikrer Forsvaret en passende afvejning mellem militære uddannelsesmæssige behov, naturbeskyttelse og offentlighedens adgang. Information om Forsvarets naturforvaltning kan findes på www.forsvaret.dk.

