



FORSVARETS BYGNINGS- OG ETABLISSEMENTSTJENESTE



FORSVAR FOR NATUREN

# FINDERUP ØVELSESPLADS

TILLÆG TIL DRIFTS- OG PLEJEPLAN 2012-2022













**Titel** Tillæg til drifts- og plejeplan for FINDERUP ØVELSESPLADS 2012-2022

**Udgivelse** Forsvarets Bygnings- og Etablisementstjeneste, 2013

**Udarbejdelse** Orbicon A/S, Asger Astrup Kristensen & Erik Mandrup Jacobsen

**Kvalitetssikring** Forsvarets Bygnings- og Etablisementstjeneste skovrider Kristian Ahlefeldt Gernow

**Godkendelse** Forsvarets Bygnings- og Etablisementstjeneste, chef for Miljøafdelingen, Boie Skov Frederiksen

**Fotos** Michael Sand og Orbicon A/S

**Layout og produktion** BUCHS AS, Rosendahl og NIRAS

**ISBN** 978-87-92898-23-4

**Internetversion** Tillægget kan findes i elektronisk format på [www.forsvaret.dk](http://www.forsvaret.dk)



# INDHOLD

<b>1. RESUMÉ</b> .....	<b>6</b>
<b>2. INDLEDNING</b> .....	<b>8</b>
2.1. International naturbeskyttelse på Forsvarets terræner .....	8
2.2. Natura 2000-tillæg til drifts- og plejeplaner .....	10
2.3. Natura 2000-tillæg for Finderup Øvelsesplads .....	12
<b>3. MÅLSÆTNING</b> .....	<b>14</b>
3.1. Forsvarets generelle driftsmålsætninger.....	14
3.2. Konkrete driftsmålsætninger for Finderup Øvelsesplads .....	15
<b>4. STATUS</b> .....	<b>18</b>
4.1. Ejendomsoversigt og kortgrundlag.....	20
4.2. Lovmæssige bindinger og udpegninger .....	22
4.3. Militæranvendelse.....	23
4.4. Naturbeskyttelse .....	23
4.5. Publikumshensyn .....	32
<b>5. ANALYSE</b> .....	<b>34</b>
5.1. Evaluering af gennemført og igangværende plejes betydning for Natura 2000.....	34
5.2. Analyse af ny indsats .....	34
<b>6. MODELLER</b> .....	<b>38</b>
6.1. Lysåben natur .....	38
6.2. Invasive arter.....	40
6.3. Artsbeskyttelse.....	41
6.4. Publikumshensyn .....	42
<b>7. AKTIVITETER</b> .....	<b>44</b>
7.1. Græsning.....	44
7.2. Publikumshensyn .....	45
<b>8. REFERENCER</b> .....	<b>46</b>
<b>9. BILAG</b> .....	<b>48</b>
9.1. Gennemgang af det enkelte udpegningsgrundlag. ....	49
9.2. Retningslinjer for Forsvarets anvendelse af skyde- og øvelsesterræner i relation til Naturbeskyttelseslovens §§ 3-4 .....	52
9.3. Dyrelivet i Rosborg Sø området i 2011 .....	53
9.4. Høringsnotat vedrørende indkomne høringssvar. ....	58
9.5. Høringssvar .....	61

# 1. RESUMÉ

Forsvaret ejer og bruger en række skyde- og øvelsester-ræner landet over. Samlet er ca. 16.000 ha af disse områder udpeget som Natura 2000-områder og dermed underlagt de statslige Natura 2000-planer og målsætningen og indsatsprogrammet heri. Forsvaret varetager selv planlægningen, hvilket sker igennem drifts- og plejeplaner eller tillæg til eksisterende planer.

Nærværende tillæg til drifts- og plejeplanen for Finderup Øvelsesplads, (i det følgende også benævnt alene som Finderup) gælder udelukkende planlægningen for Natura 2000-område nr. 37 Rosborg Sø (Habitatområde 37).

Finderup Øvelsesplads ejes af Forsvaret og udgør samlet 1.068 ha, hvoraf Natura 2000-område nr. 37 dækker ca. 70 ha af øvelsespladsens vestligste hjørne. Hovedparten af Natura 2000-området udgøres af den tidligere Rosborg Sø.

De vigtigste naturtyper i Natura 2000-området er rikkær, kildevæld, hængesæk og surt overdrev. Naturtyperne er generelt i god tilstand og er levested for flere på landsplan sjældne arter. Der er fem udpegningsarter på udpegningsgrundlaget, hvoraf landets største forekomst af gul stenbræk repræsenterer en særlig værdi for området.

Forsvaret, har som statslig lodsejer ansvar for sikring af gunstig bevaringstilstand for naturtyper og arter. Hertil kommer ansvaret for en række særligt beskyttede arter, de såkaldte Bilag IV-arter, samt arter opført på den danske rødliste og i Danmark fredede arter. Endeligt håndterer tillægget udvalgte temaer, ikke mindst publikumshensyn.

Finderup Øvelsesplads har stor betydning for Forsvarets personelluddannelse. Finderup Øvelsesplads anvendes til øvelser og uddannelse på både bæltekøretøjer og



hjulkrøretøjer samt for enheder til fods. Der forudses i tillæggets planperiode som minimum samme uddannelsesmæssige aktivitetsniveau, som hidtil.

Den hidtidige drifts- og plejeindsats er evalueret i forhold til opfyldelsen af Natura 2000-målene, og det vurderes overordnet at den planlagte plejeindsats kan kombineres med en udvikling af Finderup Øvelsesplads som uddannelsessted, når der sikres fortsat militær adgang såvel i som udenfor Natura 2000-området. Der er for planperio-

den tilrettelagt en bred indsats, der sikrer udviklingen af Finderup som uddannelsessted og som samtidig håndterer de trusler der er mod områdets naturtyper og arter.

Når det gælder publikum opprioriteres indsatsen gennem en bedre formidling af områdets naturværdier til naturinteresserede.

Nærværende plantillæg er vedtaget i 2015, og et resume er tilgået Viborg kommune og Naturstyrelsen.



## 2. INDLEDNING

*Afsnittet omhandler Forsvarets implementering af Natura 2000-planlægningen igennem drifts- og plejeplaner eller tillæg til disse. Afsnittet beskriver planprocessen samt planlægningens formål, målgruppe og omfang. Endelig giver det en introduktion til Natura 2000-planlægningen konkret på Finderup Øvelsesplads.*

### 2.1. International naturbeskyttelse på Forsvarets terræner

Forsvaret er som dansk myndighed direkte forpligtet af den internationale lovgivning på naturbeskyttelsesområdet, herunder reglerne i EU's direktiver, hvoraf Fuglebeskyttelsesdirektivet fra 1979 og Habitatdirektivet fra 1992 spiller en central rolle i beskyttelse og bevarelse af biodiversiteten. Forsvarets skyde- og øvelsesterræner udgør ca. 33.000 ha, hvoraf ca. halvdelen er udpeget som Natura 2000-områder. Af dette areal udgør ca. halvdelen egentligt udpegede naturtyper, hvor det særligt er de lysåbne, våde og næringsfattige typer, Forsvaret råder over og forvalter. Mange af disse er i dag generelt truede som følge af fragmentering, næringsstofpåvirkning, tilgroning m.v., og tilsvarende er mange af de arter, som er tilknyttet naturtyperne, beskyttelseskrævende. Forsvaret har dermed en forpligtelse til at iværksætte en aktiv forvaltning og plejeindsats, der sikrer naturtyper og arter i en gunstig bevarelsesstatus, og samtidig tilgodese de krav, der stilles til Forsvarets terræner som uddannelsessteder for militære enheder.

#### 2.1.1. Natura 2000-planlægningen i Danmark

Danmark har som en del af implementering af international naturbeskyttelseslovgivning besluttet at gennemføre særlig planlægning for områder udpeget efter EU's Habitatdirektiv og Fuglebeskyttelsesdirektiv samt Ramsarkonventionen, de såkaldte Natura 2000-områder. Områderne er udpeget for at bevare naturtyper og levesteder for vilde plante og dyrearter, som er sjældne,

truede eller karakteristiske for EU-landene. Naturtyperne og arterne repræsenterer vigtige, bevaringsværdige dele af europæisk natur.

For hvert Natura 2000-område er der jf. Miljømålsloven udarbejdet en statslig Natura 2000-plan, som på grundlag af en basisanalyse fastlægger en målsætning og et indsatsprogram for området. Begge er bindende. Natura 2000-planen omfatter en periode på 6 år (2009-2015), hvorefter den skal afløses af en ny plan. For fredskovpligtige skove er planperioden 12 år.

Efter den endelige vedtagelse af Natura 2000-planen udarbejder kommunerne en handleplan for, hvordan de vil realisere indsatsen. Naturstyrelsen varetager planlægningen for skovnaturtyper og marine områder. For offentligt ejede arealer kan den offentlige lodsejer gennem fx. drifts- og plejeplaner selv forestå Natura 2000-planlægningen.

#### 2.1.2. Natura 2000-planlægning på Forsvarets arealer

Ud af Forsvarets skyde- og øvelsesterræner indgår ca. 60 (heraf 20 større) skyde- og øvelsesområder, i større eller mindre omfang i Natura 2000-netværket, og Forsvarets nuværende aktiviteter, herunder både militære aktiviteter og de driftsmæssige aktiviteter, der resulterer i en given naturtilstand, skal her vurderes. På dette grundlag skal Forsvaret gennemføre passende foranstaltninger med henblik på at undgå forringelse af beskyttede naturtyper





og levesteder for arter. Ydermere skal Forsvaret træffe passende foranstaltninger med henblik på at undgå forstyrrelse af de arter, for hvilke områderne er udpeget, for så vidt disse forstyrrelser har betydelige konsekvenser for opnåelse af bevaringsmålsætningen for de beskyttede arter. Den generelle bevaringsmålsætning for Natura 2000-områderne er at sikre eller genoprette en gunstig bevaringsstatus for de arter og naturtyper, som områderne er udpeget for at beskytte.

Til vurdering af indsatsen anvender Forsvaret Natura 2000-planerne, der på grundlag af fagligt solide basisanalyser udarbejdet af de tidligere amter og miljøcentre identificerer trusler, der i planerne angives som aktuelt forekommende og konkrete påvirkningsfaktorer, der enkeltvis eller i samvirkning vil kunne forhindre, at naturtyperne og arterne opnår gunstig bevaringsstatus.

Forsvaret opfatter Natura 2000-planerne som "screeninger", der identificerer alle aktuelle trusler. Ud fra dette vurderer Forsvaret mulighederne for at bidrage til en indsats og gennemfører igennem sin planlægning konkrete aktiviteter, der kan imødegå de oplyste trusler. Forsvaret iværksætter ikke yderligere vurdering af betydningen af igangværende militære eller andre aktiviteter i forhold til naturtyper og levesteder, men vil, i det omfang der i planperioden eventuelt bliver opmærksomhed om nye temaer, forholde sig hertil.

Siden 1991 er der for 44 af Forsvarets skyde- og øvelsестerræner udarbejdet drifts- og plejeplaner med henblik på at opnå en tilfredsstillende balance mellem behovet for nødvendig uddannelse og træning af enheder under realistiske vilkår og hensynet til naturbeskyttelse og rekreative interesser. For 18 af de terræner, der har



Natura 2000-udpegninger, foreligger der drifts- og plejeplaner, i nogle tilfælde nye og i andre tilfælde ældre eller udløbne planer. Det er besluttet, at drifts- og plejeplanerne anvendes som redskab til opfyldelse af Forsvarets forpligtelse til planlægning inden for Natura 2000-områderne og andre aspekter af implementering af international naturbeskyttelseslovgivning. Teknisk sker dette ved, at Forsvaret indarbejder Natura 2000-planlægningen i drifts- og plejeplanerne på lige fod med øvrige formelle forskrifter, hvilket vil ske i forbindelse med den løbende revision af eksisterende drifts- og plejeplaner eller ved udarbejdelse af nye. I tilfælde, hvor der foreligger relativt nye drifts- og plejeplaner, vil Natura 2000-planlægningen sikres gennem tillæg til disse. På større lejede arealer tager udlejer eller kommunen initiativ til Natura 2000-planlægningen. Forsvaret vil her være en central samarbejdspartner. For en række af Forsvarets små arealer, fx. fyr, udkigsstationer eller depoter, vil Natura 2000-planlægningen overlades til kommunen i samarbejde med Forsvarets lokale repræsentation.

Nærværende plantillæg er et tillæg til Finderup Øvelsesplads, Drifts- og plejeplan 2008-2022, Miljøministeriet, Skov- og Naturstyrelsen og Forsvarets Bygnings- og Etablissementstjeneste (2008). Det vedrører Natura 2000-planlægningen for den del af øvelsespladsen, der er udpeget som Natura 2000-område nr. 37 Rosborg Sø.

### **2.1.3. Særligt beskyttede arter**

I henhold til Habitatdirektivets artikel 12 skal der gennemføres særlige foranstaltninger for at beskytte arter på direktivets Bilag IV. Dette gælder uafhængigt af Natura 2000-områdeudpegningen. Forsvarets terræner repræsenterer vigtige levesteder for en stor del af de danske Bilag IV-arter, hvilket stiller krav til forvaltningen på terrænniveau. Dette element vil generelt være indarbejdet i drifts- og plejeplanen men adresseres desuden i nærværende Natura 2000-tillæg.

## **2.2. Natura 2000-tillæg til drifts- og plejeplaner**

Natura 2000-tillæg til drifts- og plejeplaner beskrives mere detaljeret i det følgende.



### 2.2.1. Formål

Formålet med Natura 2000-tillæg svarer til formålet med "moder"-drifts- og plejeplanerne, der er at sikre et for Forsvaret bindende dokument, der

- beskriver de militære, naturbeskyttelses- og driftsmæssige målsætninger, der knytter sig til et givet terræn,
- fremlægger en status for terrænets værdier og anvendelse,
- foretager en analyse af, hvordan målsætningerne bedst tilgodeses og forenes,
- opstiller langsigtede visioner og fastlægger modeller og konkrete aktiviteter for forvaltningen i den pågældende planperiode, og
- sikrer ejerskab blandt såvel interne som eksterne bidragydere igennem inddragelse i tilblivelsesprocessen.

Den primære målgruppe for drifts- og plejeplaner herunder Natura 2000-tillæg er den stedlige, forvaltende myndighed, der har ansvaret for den daglige drift af terrænet og implementering af drifts- og plejeplaner, samt de militære brugere. Hertil kommer øvrige myndigheder, frem for alt kommunen, som med planerne opnår et solidt og veldokumenteret udgangspunkt for administrationen af lovgivning på terrænerne, særligt lovgivning om planlægning, miljømål, naturbeskyttelse og vandløb. Endelig er planerne rettet mod befolkningen, herunder

ikke mindst lokale interessenter, der ønsker at anvende terrænerne til fritidsformål. Kravene til planerne er nærmere beskrevet i Bestemmelse for drifts- og plejeplaner (FBE, 2011a).

### 2.2.2. Proces for plan og plantillæg samt planperiode

Nye planer, planrevisioner og tillæg til eksisterende planer udarbejdes af Forsvaret med inddragelse af relevante interessenter, herunder især kommunerne, Naturstyrelsen, centrale interesseorganisationer samt relevante nabo-lodsejere. Indsatsprogrammet til opfyldelse af Natura 2000-forpligtelserne skal ikke gennemgå en godkendelsesproces som sådan, men evalueres igennem en ny basisanalyse foretaget af Naturstyrelsen ved Natura 2000-planperiodens udløb. Første planperiode er 2009-2015. Denne evaluering kan således medføre, at drifts- og plejeplaner eller tillæg hertil skal revideres i 2015 eller umiddelbart efter.

Eksisterende drifts- og plejeplaner kan efter en særlig procedure ændres i planperioden. Natura 2000-tillæg er ikke at opfatte som en ændring til drifts- og plejeplanen, men som et supplement. I det omfang tillægget indebærer, at en konkret indsats fastsæt i drifts- og plejeplanen påvirkes eller ændres væsentligt, vil dette fremgå eksplicit af tillægget.





### 2.2.3. Omfang af Natura 2000-tillæg til drifts- og plejeplaner

Natura 2000-tillæg har som hovedsigte at implementere forpligtelser i forhold til de konkrete Natura 2000-områder og vil derfor primært være rettet mod planlægning på de arealer, der på det enkelte terræn ligger indenfor et Natura 2000-område. Her omfatter tillægget de aktiviteter, der har relevans i forhold til trusler, indsatsprogram og mulige virkemidler beskrevet i Natura 2000-planen, og hvor Forsvaret som myndighed er forpligtet til at gennemføre en aktiv indsats, der sikrer en gunstig bevaringsstatus for naturtyper og arter.

Tillægget omfatter desuden en indsats med henblik på sikring af gunstig bevarelsesstatus for en række særligt beskyttede arter (Bilag IV-arter), hvor indsatsen skal ske uafhængig af områdeudpegninger. Her kan det omfatte arealer udenfor Natura 2000-området. Det samme gør sig gældende, når en specifik planlægning for arealer uden for Natura 2000-området har en hensigtsmæssig funktion i opfyldelsen af målene for Natura 2000-området. For sikringen af Bilag IV-arter, herunder også på arealer udenfor Natura 2000-områderne, sigter tillægget primært på, at aktiviteter ikke forringer bevaringsstatus. Det beskriver således ikke nødvendigvis en aktiv plejeindsats for disse arter, men tilstræber at bevare områdernes økologiske funktionalitet.

Endelig kan tillæg omfatte en række yderligere temaer, som siden drifts- og plejeplanens vedtagelse har vist sig aktuelle i forhold til planlægningen, og hvoraf nogle har direkte sammenhæng med forvaltningen af internationalt prioriterede naturtyper og arter.

### 2.3. Natura 2000-tillæg for Finderup Øvelsesplads

I 2008 blev der udarbejdet en drifts- og plejeplan for Finderup Øvelsesplads i et samarbejde mellem Skov- og Naturstyrelsen og Forsvarets Bygnings- og Etablissementstjeneste. Planen gælder for en 15-årig periode (2008-2022) og kan løbende ændres, såfremt der er behov for og enighed herom, jf. planens afsnit 2.3.

Finderup Øvelsesplads omfatter bl.a. Natura 2000-område nr. 37 Rosborg Sø. Rosborg Sø udgør 70 ha af øvelsespladsens samlede areal på 1.068 ha, svarende til ca. 7%.

Hovedparten af Natura 2000-område nr. 37 ligger indenfor Finderup Øvelsesplads og er således ejet af Forsvarsministeriet.

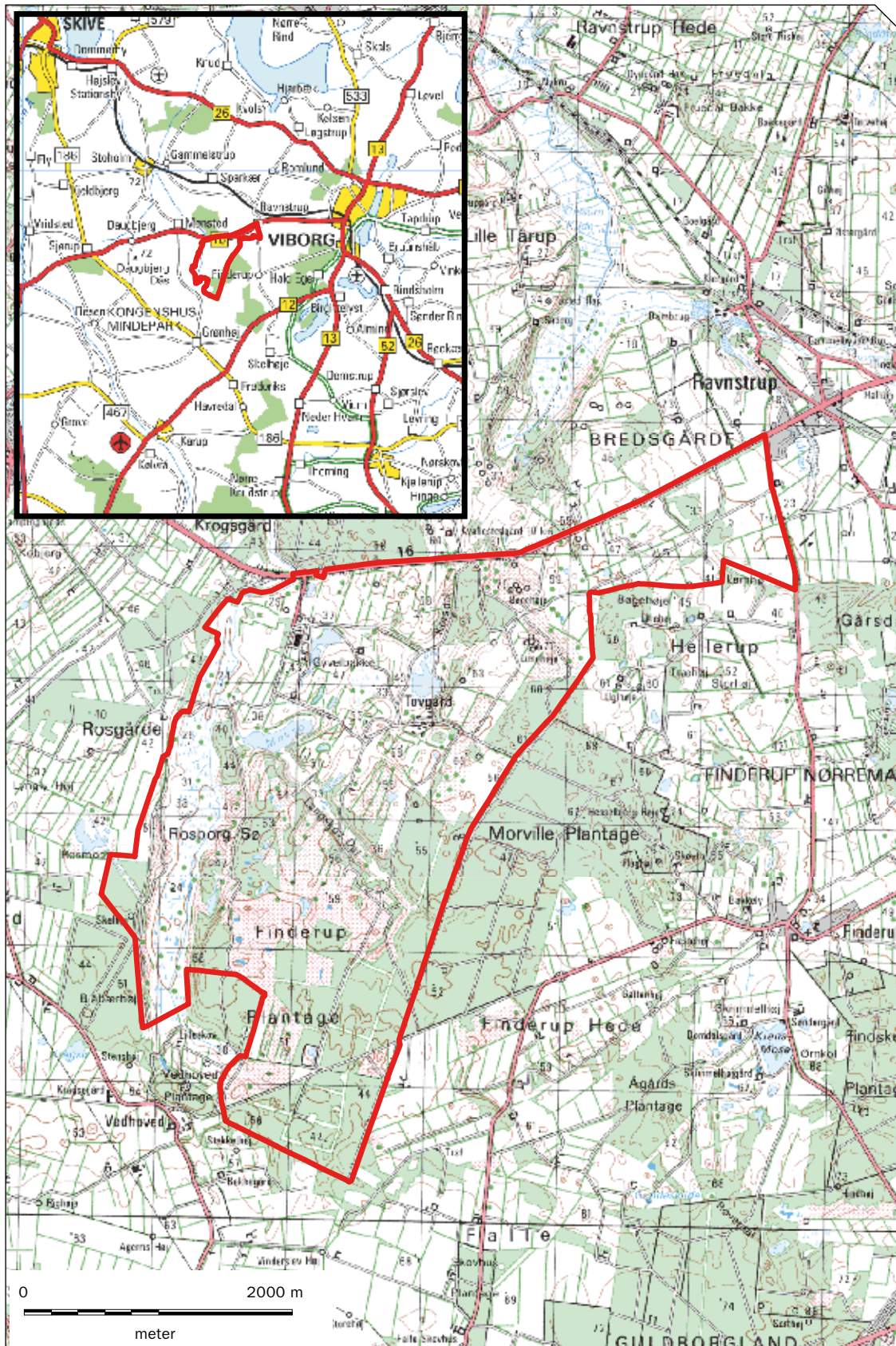
Natura 2000-området ligger i Viborg Kommune i den øvre del af Mønsted Ådal og afgrænses som vist i figur 2.1. Hovedparten af området udgøres af den tidligere Rosborg Sø, der i flere omgange er søgt afvandet. I dag ses resterne af Rosborg Sø som 3 mindre søer, der tilsammen udgør ca. 3 ha, beliggende i den nordlige ende af området.

Mønsted Å løber gennem området fra syd til nord. Åløbet indenfor Natura 2000-området er præget af kanal lignende struktur, og den fysiske kvalitet af vandløbet er forringet på denne strækning.

Specielt langs syd- og vestsiden af ådalen, men også langs dalens østside, findes en række kildevældsbedingede og særegne plantesamfund.

Natura 2000-området Rosborg Sø er udpeget for at beskytte 5 plante- og dyrearter og 8 naturtyper, for hvilke den danske stat er forpligtiget til at opretholde en gunstig bevaringsstatus. Præcis hvad en "gunstig bevaringsstatus" indebærer varierer mellem arter og naturtyper, men begrebet er søgt kvantificeret og gjort målbart i bl.a. Søgaard et al. (2003). Typisk vil et krav til gunstig bevaringsstatus være, at arealet med de beskyttede naturtyper og arternes levesteder skal være stabilt eller stigende, og at arternes bestande skal være stabile eller stigende.

Natura 2000 tillægget for Rosborg Sø gælder perioden 2012-2022 og vil ved Natura 2000-planens udløb i 2015 blive evalueret og revideret. Tillægget er udarbejdet af Forsvaret og er tilgået Viborg Kommune og Naturstyrelsen i resume, jf. Bekendtgørelse om kommunalbestyrelsernes Natura 2000-handleplaner.



Figur 2.1: Funderup Øvelsesplads geografiske beliggenhed markeret med rød afgrænsning.

# 3. MÅLSÆTNINGER

Afsnittet beskriver indledningsvist Forsvarets generelle driftsmålsætninger, som danner baggrund for de konkrete driftsmålsætninger for Finderup Øvelsesplads under særlig hensyn til Natura 2000-forpligtelserne. Disse har fungeret som et arbejdsredskab under tillæggets udarbejdelse og er i den færdige form bestemmende for den fremtidige drift og pleje af terrænet, der repræsenterer indsatsen for at nå Natura 2000-målene. Målsætningerne er opstillet og fordelt på en række strategiske, taktiske og operationelle mål indenfor emnerne militæranvendelse, naturbeskyttelse og publikumshensyn. Målene er indbyrdes forbundet fra det overordnede og langsigtede til det konkrete og kortsigtede.

## 3.1. Forsvarets generelle driftsmålsætninger

Målsætningen for driften af Forsvarets arealer er sammensat af mål for militær anvendelse, naturbeskyttelse og publikumshensyn. Disse forskelligartede mål er konkretiseret og prioriteret i drifts- og plejemålsætningerne for de enkelte terræner. De generelle og langsigtede drifts- og plejemålsætninger hidrører fra en række af Forsvarets Bygnings- og Etablissementstjenestes bestemmelser, der i planlægningsprocessen er udmøntet til en række arealspecifikke og kortsigtede drifts- og plejemålsætninger for de enkelte arealer.

### 3.1.1. Militær anvendelse

Arealerne på Forsvarsministeriets skyde- og øvelsesterrener anvendes af Totalforsvarets enheder primært til uddannelse. Arealerne skal derfor fremstå så varierede som muligt, så de over tid indeholder de terræntyper, der er behov for til militære uddannelser.

### 3.1.2. Naturbeskyttelse

Terrænerne udgør i kraft af mange års ekstensiv drift og målrettet naturpleje nogle af de bedst bevarede naturområder i Danmark. Mange terræner er helt eller delvist udpeget som naturarealer af international betydning med krav om en aktiv indsats for at sikre gunstig bevarelsesstatus for særligt udpegede natur-

typer og arter, bl.a. gennem en indsats mod truslerne, herunder næringsstofberigelse, tilgroning, uhensigtsmæssig hydrologi og invasive arter. Hertil kommer, at der på alle terræner potentielt forekommer arter, der kræver særlig beskyttelse, fx odder, danske arter af flagermus, visse krybdyr- og paddearter samt insekter. Yngle- og rasteplasser for dyr og planter omfattet af Habitatdirektivets Bilag IV er endvidere beskyttet ifølge Naturbeskyttelseslovens § 29 a og § 29 b. Ifølge Naturbeskyttelseslovens § 52 er offentlige myndigheder endvidere forpligtet til at sikre en god plejetilstand på en række beskyttede naturtyper på offentlige arealer. Forsvarets arealer rummer ydermere andre væsentlige samfundsmæssige værdier i form af fortidsminder og andre kulturspor, som skal beskyttes.

### 3.1.3. Publikumshensyn

Hovedparten af Forsvarets terræner er tilgængelige for civilt publikum, når arealerne ikke anvendes til militær uddannelse. De skal derfor kunne være rammen om gode oplevelser i forbindelse med såvel organiseret som uorganiseret brug. Publikums adgang skal kanaliseres hensigtsmæssig i forhold til militære aktiviteter og faciliteter samt naturområder og arter, der kræver særlig beskyttelse mod forstyrrelser.



### 3.2. Konkrete driftsmålsætninger for Finderup Øvelsesplads

De kort- og langsigtede målsætninger for Natura 2000-indsatsen på Finderup Øvelsesplads er sammensat af en række strategiske, taktiske og operationelle mål. De strategiske mål udtrykker de langsigtede mål for den fremtidige drift. De taktiske mål tager udgangspunkt i den kommende planperiode og er kontrollerbare på periodeniveau. De operationelle mål udgør de mest handlingsorienterede mål, der i lighed med de taktiske mål også er kontrollerbare. I særdeleshed taktiske og operationelle mål vil på sigt indgå i evalueringen af planlægningens målopfyldelse.

Samlet set tjener de taktiske mål til opfyldelse af de strategiske mål, ligesom de operationelle mål skal sikre opfyldelse af de taktiske mål. Ved hjælp af denne struktur er de strategiske, taktiske og operationelle mål sammenkoblede i nedenstående skemaer for at tydeliggøre den røde tråd gennem drifts- og plejeplanens dispositioner fra det overordnede til det konkrete niveau.

#### 3.2.1. Militære mål

Det er et grundlæggende mål at bevare Finderup Øvelsesplads som et velfungerende uddannelsessted med mindst de samme muligheder som i dag.

#### 3.2.2. Mål for naturbeskyttelse

Målene for naturbeskyttelse er primært affødt af Natura 2000-planens konkrete målsætning for naturtyper og arter. De opfyldes altovervejende igennem den planlagte pleje af den oprindelige søflade i Rosborg Sø ved rydning og afgræsning med henblik på at forhindre tilgroning af de lysåbne naturtyper.

Hvor der i forbindelse med arter er anført "tilstand" af levested, inkluderer dette vurdering af målsætningen om at sikre givne arter med individuel hensyntagen til sårbarhed overfor forstyrrelser samt til påvirkning fra invasive plante- og dyrearter. De taktiske og operationelle mål er grupperet i en rækkestruktur, hvor inddelingen bygger på de projekter, der kendetegner de operationelle mål. Dette er valgt for at give et bedre overblik.

Strategisk	Taktisk	Operationel
<p>Finderup Øvelsesplads er et regionalt øvelsesterræn, som med sin natur og størrelse, samt beliggenhed i sammenhæng med Skive, Karup og Holstebro er essentiel for Hærens uddannelse. Kapaciteten for Finderup Øvelsesplads er fuldt udnyttet året rundt.</p> <p>Øvelsesterrænet er en ubetinget nødvendighed for at kunne dække uddannelsesbehov for Hæren, Flyvevåbnet, og Hjemmeværnet.</p>	<p>Forsvarets behov for øvelsesterrænet i Finderup vurderes at være stigende i takt med styrkeopbygningen og med øget intensitet i forbindelse med klargøring og uddannelse af enheder til internationale operationer (INTOPS). Forsvaret forventer et øget uddannelsesbehov i relation til strukturrelaterede uddannelser, den operative strukturs behov samt skolevirksomhed. Det øgede behov ses både i form af udvikling af nuværende samt anlæggelse af nye faciliteter i terrænet.</p> <p>Finderup Øvelsesplads rummer gode muligheder for yderligere udbygning af både faciliteter og aktiviteter. Hærens Operative Kommando vurderer, at det er meget relevant at udbygge faciliteterne, så de i endnu højere grad afspejler de opgaver, enhederne stilles overfor i forbindelse med bl.a. internationale operationer. Endvidere skal faciliteterne i terrænet i højere grad understøtte den uddannelse, som man gennemfører i dag. I den forbindelse skal specielt nævnes:</p> <ol style="list-style-type: none"> <li>1. Ændring af status for Krogsgårde fra depotområde til depot- og uddannelsesfacilitet.</li> <li>2. Renovering og udbygning af Tovby (GRP/DEL/KMP).</li> <li>3. Etablering af TN kørebaner, hjul og bælte.</li> <li>4. Etablering af areal til kamp i bevoksning (DEL).</li> <li>5. Modulære bykampsfaciliteter.</li> <li>6. Etablering af permanent ingeniøruddannelses CBRN renseområde, search facilitet evt. bro i tilknytning til Tovby.</li> </ol> <p>Udbygning af Tovby således "HBU- katastrofe scenarier" kan indøves.</p>	

Strategisk	Taktisk	Operational
<p>Natura 2000:</p> <p>Finderup Øvelsesplads bidrager i videst muligt omfang til sikring af Natura 2000-område nr. 37's økologiske integritet.</p> <p>Naturtyper og arter skal have en gunstig bevaringsstatus.</p> <p>For naturtyper og for arters levesteder, der er vurderet til natur/skovtilstandsklasse I eller II og gunstig prognose, skal udviklingen i areal og tilstand være stabil eller i fremgang.</p> <p>For naturtyper og arters levesteder, der er vurderet til natur/skovtilstandsklasse III-V og/eller ugunstig prognose, skal udviklingen i natur/skovtilstand være i fremgang, således at der opnås natur/skovtilstand I-II og gunstig bevaringsstatus, såfremt de naturgivne forhold giver mulighed dertil, og såfremt problemstillingen sorterer under Forsvarets ansvarsområde.</p> <p>Det samlede areal af naturtyper/levestedet skal være stabilt eller i fremgang, hvis naturforholdene tillader det, og såfremt problemstillingen sorterer under Forsvarets ansvarsområde.</p> <p>For naturtyper og arter uden tilstandsvurderingssystem, og/eller med en ukendt prognose, er målsætningen gunstig bevaringsstatus.</p>	<p>Habitatnaturtyper:</p> <p>3150 Næringsrig sø (gunstig bevaringsstatus) skal fremover bevares i gunstig bevaringsstatus og forekomme i området med det samme areal som tilfældet er i dag.</p> <p>3260 Vandløb (ukendt prognose) skal fremover bevares i gunstig bevaringsstatus og forekomme i området med det samme areal som tilfældet er i dag.</p> <p>4030 Tør hede (ugunstig prognose) skal gives høj prioritet ved at imødegå den tiltagende tilgroning og sikre, at det samlede areal med naturtypen øges.</p> <p>6230 Surt overdrev (ugunstig prognose) skal gives høj prioritet ved at imødegå den tiltagende tilgroning og sikre, at det samlede areal med naturtypen øges.</p> <p>6430 Urtebræmme (ukendt prognose). Arealet skal være mindst det samme som i dag, og bevaringsstatus skal være gunstig.</p> <p>7140 Hængesæk (ugunstig prognose) skal gives høj prioritet ved at imødegå den tiltagende tilgroning og sikre, at det samlede areal med naturtypen øges.</p> <p>7220 Kildevæld (ugunstig prognose) skal gives særlig høj prioritet ved at imødegå den tiltagende tilgroning og sikre, at det samlede areal med naturtypen øges.</p> <p>7230 Riggær (ugunstig prognose) skal gives særlig høj prioritet ved at imødegå den tiltagende tilgroning og sikre, at det samlede areal med naturtypen øges.</p> <p>Kildevældsvindelsnegl, gul stenbræk og blank seglmos (ugunstig prognose) prioriteres højt ved at sikre deres levesteder og imødegå den tiltagende tilgroning og fragmentering af deres levesteder.</p> <p>Bæklampret og odder (gunstig prognose) skal også fremover sikres egnede levesteder og livsvilkår i Rosborg Sø området, herunder uforstyrrede levesteder samt tilfredsstillende fouragerings- og vandringsmuligheder.</p>	<p>Afgræsning af hele Rosborg Sø. Hegningen etableres med fem folde i 2012, i alt ca. 80 ha. Alle fem folde afgræsses i rotation af kvæg og geder.</p> <p>Mulighed for udvidelse af det afgræssede areal til at omfatte østsiden af Mønsted Å skal undersøges, senest 2016.</p> <p>Hydrologisk undersøgelse skal belyse mulighederne for hævnning af vandstanden i højmosenaturtyperne. Undersøgelsen iværksættes i forbindelse med evalueringen af næste planperiode og dermed senest i 2021.</p>
<p>Særligt beskyttede arter (Bilag IV-arter):</p> <p>Levesteder for Bilag IV-arterne/-artgrupperne på hele terrænet bevares og forbedres.</p>	<p>Bilag IV-arter:</p> <p>Flagermus (5 arter): Uforstyrrede fourageringsmuligheder sikres gennem naturpleje af lysåbne arealer.</p> <p>Markfirben: Yngle- og overvintringssteder styrkes gennem sikring og udvidelse af lysåbne arealer ved naturpleje.</p> <p>Spidssnudet frø: Yngle- og overvintringssteder styrkes gennem sikring og udvidelse af lysåbne arealer og arealer med naturlig hydrologi.</p> <p>Odder: Sikres velegnede og uforstyrrede levesteder samt tilfredsstillende fourageringsmuligheder.</p>	<p>Som ovenfor.</p>
<p>Invasive arter: Forsvaret prioriterer en vedvarende forebyggelse og bekæmpelse af invasive arter.</p>	<p>Påvirkning af målsatte naturtyper fra invasive plantearter afværges i videst mulige omfang.</p>	<p>I Rosborg Sø overvåges udbredelsen af gyvel og lupin. Såfremt afgræsningen ikke holder bestanden tilstrækkeligt nede, suppleres med den nødvendige bekæmpelse.</p>

### 3.2.3. Mål for publikumshensyn

Strategisk	Taktisk	Operationel
<p>Finderup Øvelsesplads' arealer anvendes fortsat rekreativt som udflugtsmål og oplevelsessted for offentligheden under hensyn til militære og naturbeskyttelsesmæssige interesser.</p>	<p>Offentlig adgang til terrænet sikres efter nuværende regler.</p> <p>Offentlig adgang til Finderup Øvelsesplads reguleres som hidtil i forhold til sikkerhedsmæssige aspekter.</p> <p>Publikumshensynet prioriteres igennem foldere og andet informationsmateriale rettet mod besøgende.</p>	<p>Opdatering af information om adgangsmuligheder til terrænet via internettet senest 2015.</p> <p>Udarbejdelse af ny publikumsfolder senest 2015.</p> <p>Opsætning/opdatering af infotavler senest 2015.</p> <p>Etablering af boardwalk senest 2015.</p>



## 4. STATUS

*Dette afsnit giver en status med hovedvægt på forhold, der har relevans for Natura 2000 forpligtelserne på Finderup Øvelsesplads ved planperiodens start. Hovedvægten lægges på beskrivelse af tilstanden i den del af øvelsespladsen, der er Natura 2000-område, hvilket i praksis vil sige hele Rosborg Sø. Hertil kommer en status for Bilag IV-arter.*

Udarbejdelse af dette afsnit bygger på et bredt grundlag af data og information, herunder oplysninger fra den eksisterende drifts- og plejeplan for Finderup Øvelsesplads, Danmarks Miljødata, Miljøministeriets portal om vand- og naturplaner og Natura 2000-planen med tilhørende basisanalyser.

Hertil kommer værdifuld information fra lokale enkeltpersoner og institutioner, herunder også omfattende registreringer foretaget i forbindelse med Natura 2000-tillægget (Orbicon, 2011). Endelig indgår et betydeligt datagrundlag fra undersøgelser iværksat af Forsvarets Bygnings- og Etablissementstjeneste, herunder udredning om overdrevsplanter, Bilag IV-arter, skovudviklingstyper m.v. Hovedparten er publiceret eller på anden måde offentligt tilgængeligt. Der henvises overordnet til drifts- og plejeplanen og i øvrigt til Forsvarets Bygnings- og Etablissementstjenestes hjemmeside, der kan findes via: [www.forsvaret.dk](http://www.forsvaret.dk)

Finderup Øvelsesplads ligger vest for Viborg i Viborg Kommune. Forsvaret ejer øvelsespladsen, der omfatter i alt 1.068 ha, hvoraf ca. 70 ha er udpeget som Natura 2000-område.

Områdets dannelse er beskrevet i den gældende drifts- og plejeplan for hele øvelsespladsen (Miljøministeriet, Skov- og Naturstyrelsen og Forsvarets Bygnings- og Etablissementstjeneste 2008), der beskriver området som et af de geologisk set mest interessante af Forsvarets arealer.

Øvelsespladsen er en del af Dollerup-Hald området, der har stor betydning for forståelsen af Jyllands geografi og landskabsformer. Den sidste istids hovedopholdslinje nåede frem til Vedhovedgårdområdet, der ligger umiddelbart syd for terrænet. Hele øvelsesterrænet var altså under sidste istid netop dækket af is, idet det lå ved selve iskanten, hvilket har præget landskabet på en karakteristisk måde.

Mod nord ligger et morænelandskab udformet som et uregelmæssigt bakkelandskab, der opstod i forbindelse med isens afsmeltning. Landskabet fremstår i dag med morænebakker og trykvandsområder med mængder af kildevæld. Disse forekommer især omkring dalsiderne og, som tidligere nævnt, ved Rosborg Sø.

Området i sydkanten af Finderup Øvelsesplads, og sydvest herfor, lå udenfor isen og er derfor relativt fladt, idet smeltevandsfloderne her skabte en hedeslette ud i det, der geologisk set benævnes Alheden. Her ligger bl.a. Kongenshus Hede.

Finderup Øvelsesplads historie som militært område udspringer af Forsvarsloven af 20. april 1959, der forudså indførelse af bæltekrøretøjer, hvilket gjorde det nødvendigt for Forsvaret at anskaffe egne arealer, herunder bl.a. Finderup Øvelsesplads, til gennemførelse af øvelser. Terrænet ved Finderup blev eksproprieret den 11. november 1963, idet områdets beboere fik lov til at blive boende til 1. april 1964.

Efter eksproprieringen blev øvelsespladsen forvaltet af Forsvarets Bygningstjeneste frem til 1. februar 1965, hvorefter den blev overgivet til Kommandantskabet på Viborg Kaserne.

I dag forvaltes Finderup Øvelsesplads af Lokalstøtteelement Holstebro (LSE-HOL). Arealet anvendes i stor grad af alle Forsvarets og hjemmeværnets enheder og herudover af politi samt af civile institutioner og klubber.

Finderup Øvelsesplads benyttes meget intensivt, idet der stort set hver dag hele året igennem, ofte også i

nattetimerne, gennemføres øvelser med enheder af varierende størrelser. I weekenderne benyttes terrænet især af Hjemmeværn, politi eller civile brugere. Med hensyn til uddannelse af soldater omfatter øvelserne bl.a. kørsel med bælte- og hjulkøretøjer samt forskellige skyde- og sprængningsaktiviteter.

For detaljer vedrørende området militære historie, samt nuværende og tidligere militære anvendelse, henvises til drift- og plejeplan for Finderup Øvelsesplads (Miljøministeriet, Skov- og Naturstyrelsen og Forsvarets Bygnings- og Etablisementstjeneste, 2008).



#### 4.1. Ejendomsoversigt og kortgrundlag

Ejendomsforholdene på Finderup Øvelsesplads er detaljeret beskrevet i drifts- og plejeplanen, og følgende er en sammenfatning med fokus på de forhold, der er gældende for Natura 2000-området Rosborg Sø.

##### 4.1.1. Arealanvendelse

Finderup Øvelsesplads omfatter 1.068 ha, hvoraf den største andel (33 %) udgøres af græsklædte arealer, dvs. hede, overdrev og slette, efterfulgt af skov (19 %), vådområder (10 %), veje og spor (5 %) og krat (5 %). "Anden anvendelse" udgør i alt 28 % (figur 4-1).

Natura 2000-området Rosborg Sø ligger i den vestligste del af øvelsespladsen i den øvre ende af Mønsted Ådal.

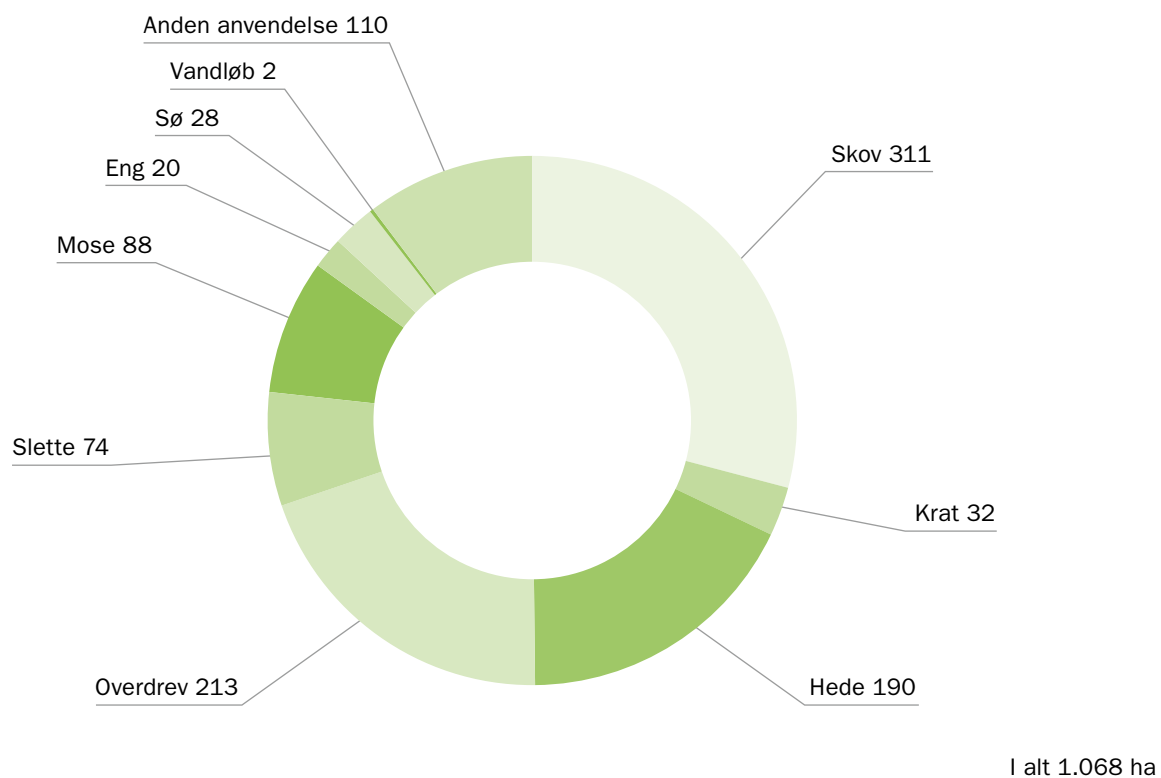
Langt hovedparten af området udgøres af den tidligere Rosborg Sø, som i flere omgange er søgt afvandet.

Den tidligere søbund fremstår i dag som en kompleks mosaik af forskellige typer af rigkær, kildevæld og kildevældsbetonet hængesæk. Store dele af arealet er under uønsket tilgroning med pil, høje urter og græsser.

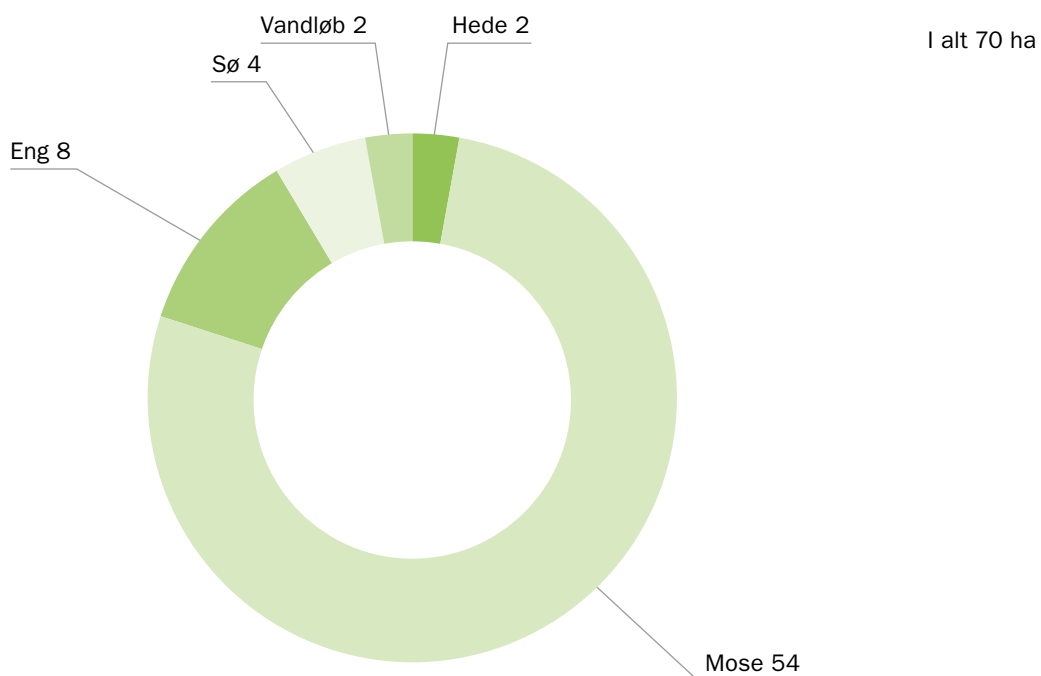
Naturtyperne i den tidligere søbund er foreløbig kortlagt i to omgange, idet store arealer, der oprindeligt blev kortlagt som hængesæk, i forbindelse med basisanalysen er blevet kortlagt som en mosaik af kildevældsbetonede rigkær og kildevæld.







Figur 4-1. Øverst arealanvendelse på hele Finderup Øvelsesplads (1.068 ha). Nederst tilsvarende for den del af terrænet, der indgår i Natura 2000 (70 ha). Under "Anden anvendelse" henføres lejrområdet, anlæg, veje m.v. Tallene angiver areal i ha.



#### 4.1.2. Kortgrundlag og -materiale

Al kortmateriale foreligger centralt og lokalt hos Forsvarets Bygnings- og Etablissementstjeneste i digital form og opdateres løbende. Dette materiale ligger til grund for udarbejdelse af de kort, der følger plantillægget både som indstik i den trykte version og som bilag til den elektroniske version af tillægget. Der er tale om to korttyper, dels et grundkort, som viser status for arealanvendelsen på plantidspunktet (2012) og dels et aktivitetskort, der beskriver planlagte handlinger i planperioden. I grundkor-

ret medtages i princippet alt af betydning for drifts- og plejeplanlægningen, herunder administrative bindinger i form udpegninger, fredninger etc. Dette kort anvendes som grundlag for aktivitetskortet, der angiver de delområder, hvor der iværksættes konkrete tiltag. Aktivitetskortet er parallelt til aktivitetsafsnittet (Kapitel 7) udarbejdet for alle planlagte aktiviteter på terrænet, herunder også de, der hidrører fra den overordnede drifts- og plejeplan. Kortene er forsynet med signaturforklaring samt en angivelse af målestoksforholdet.

Forskrift	Bindinger i resume
Ramsarkonventionen (1971).	Tilknyttede lande udpeger vådområder af international betydning (Artikel 2).
EF-Fuglebeskyttelsesdirektivet (79/409 EØF).	Medlemsstater udlægger særligt beskyttede områder for fuglearter på Bilag I (Artikel 4-1) og trækfugle (Artikel 4-2).
EU-Habitatdirektivet (92/43 EØF).	Medlemsstater opretter særlige bevaringsområder for naturtyper (Bilag I) og arter (Bilag II) (Artikel 3). Medlemsstater træffer passende foranstaltninger for at undgå forringelse af naturtyperne og levestederne for arterne i de særlige bevaringsområder samt forstyrrelser af de arter, for hvilke områderne er udpeget, for så vidt disse forstyrrelser har betydelige konsekvenser for dette direktivs målsætninger (Artikel 6.2). Planer eller projekter, der kan påvirke et bevaringsområde væsentligt, skal vurderes med hensyn til deres virkninger på lokaliteten under hensyn til bevaringsmålsætningerne for denne (Artikel 6.3). Medlemsstater sikrer streng beskyttelse for visse arter (Bilag IV) (Artikel 12).
Lov om miljømål m.v. for vandforekomster og internationale naturbeskyttelsesområder (Miljømålsloven LBK nr. 932 af 24/09/2009).	Miljøministeren udpeger og iværksætter planlægning for ovennævnte områder, samlet benævnt Natura 2000.
Bekendtgørelse om udpegnings- og administration af internationale naturbeskyttelsesområder samt beskyttelse af visse arter ("Habitatbekendtgørelsen", Bek. nr. 408 af 01/05/2007).	Bevaringsmålsætningen for Natura 2000-områderne er at sikre eller genoprette en gunstig bevaringsstatus for de arter og naturtyper, områderne er udpeget for. 246 områder i Danmark udgør Natura 2000. I Danmark er 60 naturtyper, 84 fugle- og 35 øvrige dyrearter samt 12 plantearter relevante for udpegningsgrundlaget af Natura 2000. 36 dyrearter samt 7 plantearter (Bilag IV) sikres streng beskyttelse. Finderup Øvelsesplads indgår i Natura 2000-område nr. 37. Rosborg Sø. (Habitatområde nr. 37), der som udpegningsgrundlag har 8 naturtyper, 2 plantearter, 1 fiskeart, 1 pattedyrsart og 1 bløddyrart. Heraf spiller Finderup Øvelsesplads en rolle for hele udpegningsgrundlaget. Hertil kommer Bilag IV-arterne spidssnudet frø, markfirben, odde og gul stenbræk, der alle findes på øvelsespladsens arealer.
Bekendtgørelse om administration af internationale naturbeskyttelsesområder samt beskyttelse af visse arter for så vidt angår Forsvarets aktiviteter (Bek. nr. 1458 af 14/12/2010).	Bekendtgørelsen pålægger jf. Habitatdirektivets Artikel 6 Forsvaret at træffe passende foranstaltninger med henblik på at undgå forringelse af beskyttede naturtyper og levesteder for arter samt sikre konsekvensvurdering af nye eller ændrede planer og projekter, der ikke i medfør af anden lovgivning er underlagt krav om forudgående tilladelse og vurdering af aktiviteten. Pålægger desuden Forsvaret streng beskyttelse af Bilag IV-arter.

Tabel 4-1. Lovgivning og bindinger, der ligger til grund for Natura 2000-planlægningen.

## 4.2. Lovmæssige bindinger og udpegninger

Drifts- og plejeplaner gennemgår alle lovmæssige rammer for planlægningen på de enkelte terræner. Nærværende tillæg baseres primært på de forskrifter, der har direkte reference til Natura 2000-planlægningen. De er gennemgået summarisk i tabel 4-1.

## 4.3. Militæranvendelse

Arealet anvendes af alle Forsvarsministeriets og Hjemmeværnets enheder og herudover af Politi og civile institutioner og klubber.

Med henblik på uddannelse af soldater anvendes Finderup Øvelsesplads til øvelser og uddannelse for både bæltekøretøjer og hjulkøretøjer samt enheder til fods. Området rummer endvidere en række faste faciliteter i form af en "by", der anvendes til uddannelse i operationer i bebyggede områder, graveområder for ingeniør- og kampvognsenheder, stillingsområder for kampvogne, områder til brug ved flotbringning og bjærgning, laserafstandsmålerbane, sprængningsområde, minimorterbane, feltforhindringsbane, kørebane til mørkebrug og bane til kast med skarpe håndgranater, m.m. Desuden rummer terrænet gode muligheder for bivuakering, feltmæssig underbringelse samt stillingsområder for forskellige enhedstyper.

En mere detaljeret gennemgang af øvelses-, skyde-, sprængnings- og kørselsaktiviteter på øvelsespladsen kan findes i drifts- og plejeplanen (Miljøministeriet, Skov- og Naturstyrelsen og Forsvarets Bygnings- og Etableringsstjeneste, 2008).

Den militære anvendelse af Natura 2000-området Rosborg Sø er, modsat anvendelsen af det resterende terræn, relativt begrænset. Arealerne er for fugtige til at lave øvelser med soldater, og anvendes næsten udelukkende til overflyvninger med f.eks. helikopter.

## 4.4. Naturbeskyttelse

Dette afsnit omhandler kun de emner, der er centrale for tillægget, dvs. forhold vedrørende Natura 2000 og Bilag IV-arter samt publikumshensyn. Med hensyn til en nærmere beskrivelse af øvrige aspekter af naturbeskyttelsen og naturværdierne på Finderup Øvelsesplads,

herunder blandt andet skovdrift, henvises til drifts- og plejeplanen.

### 4.4.1. Natura 2000

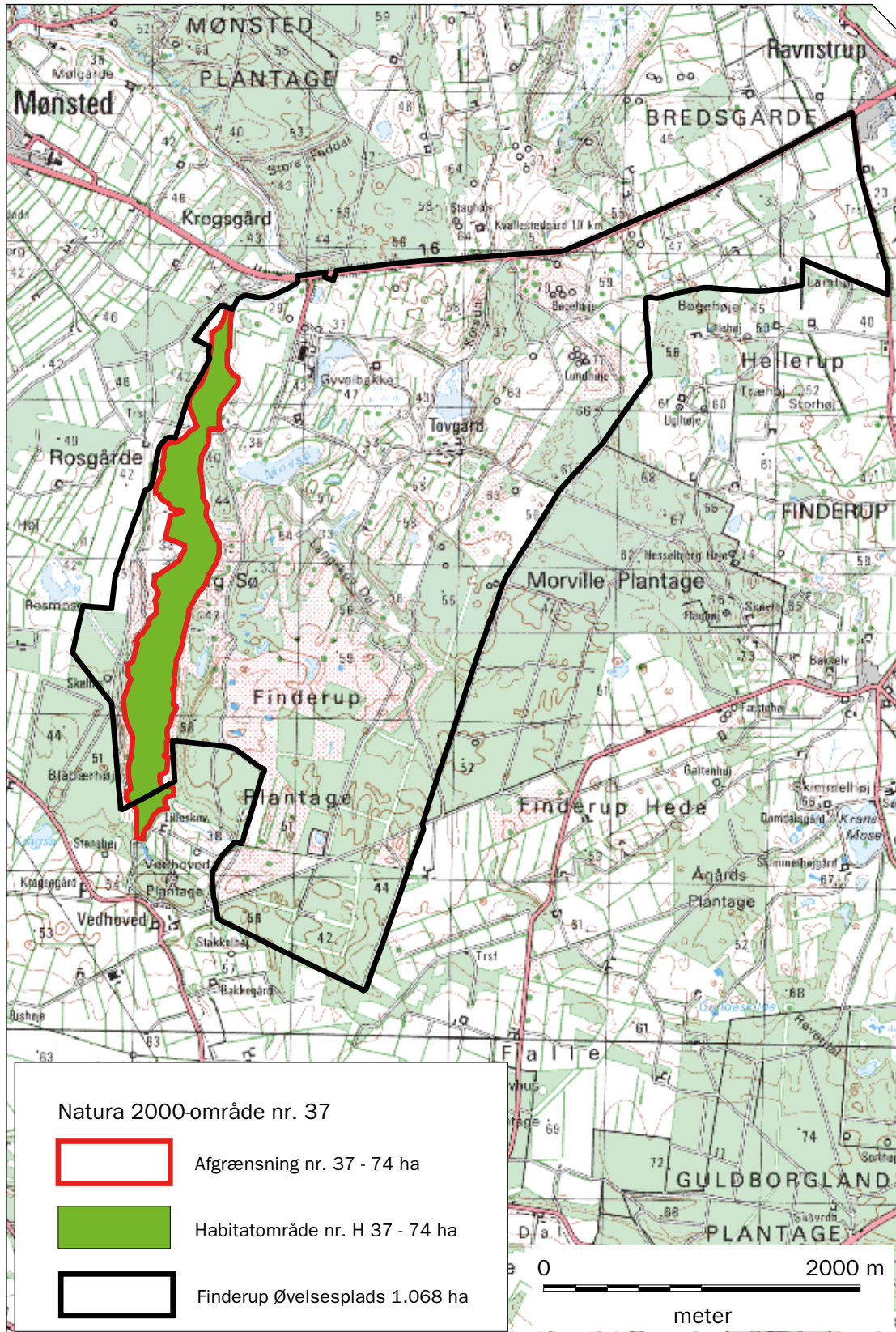
Stort set hele Natura 2000-område nr. 37 er beliggende indenfor Finderup Øvelsesplads, idet Rosborg Sø udgør den vestligste del af øvelsестerrænet (figur 4-2). Kun den sydligste del ligger udenfor Forsvarets ejendomsgrænse, jf. figur 4-2, og er privatejet.

I det følgende beskrives hele Natura 2000-områdets naturtyper og arter, dvs. de Natura 2000-interesser, der har relevans for en indsats i Rosborg Sø-området.

#### Natura 2000-området

Natura 2000-området og dets naturindhold er nærmere beskrevet i Natura 2000-planen og tilhørende dokumenter (basianalyse m.v.), der redegør for områdets naturværdier med fokus på de udpegede naturtyper og arter, deres tilstand, bevaringsstatus, trusler m.v. Tilstand skal opfattes som en beskrivelse af det aktuelle naturindhold. Bevaringsstatus for naturtyper og arter er derimod et udtryk for, hvordan tilstanden vil være i fremtiden, hvis der ikke sker ændringer i udnyttelsen og de eksisterende trusler. Bevaringsstatus er således en prognose for arternes og naturtypernes udviklingsretning. Prognosen for de kortlagte naturtyper er bestemt ud fra deres natur-/skovtilstand og de aktuelle trusler, og inddeles i gunstig eller ugunstig prognose. Naturtyper i tilstandsklasse I (høj tilstand) eller II (god tilstand) har en gunstig prognose, hvis det vurderes, at tilstanden også kan opretholdes på langt sigt. For ikke-kortlagte naturtyper og alle arter er prognosen baseret på den bedste, tilgængelige viden. Her benyttes begreberne vurderet gunstig, vurderet ugunstig og ukendt prognose. Trusler er at opfatte som de forhold, der forhindrer naturtyper og arter i at opretholde eller udvikle sig i retning af en gunstig bevarelsesstatus.

Natura 2000-området, der i alt udgør 74 ha, er et mindre Natura 2000-område. Området har efter tørlægningen udviklet sig til nogle meget værdifulde lysåbne naturtyper som rigkær, kildevæld og hængesæk. Naturindholdet er meget varieret og udgøres blandt andet af levesteder for de truede plantearter gul stenbræk og blank seglmos.



Figur 4-2. Kortsnitte over Natura 2000-område nr. 37, beliggende i den vestlige del af Funderup Øvelsesplads. Natura 2000-området udgør 7 % af øvelsesterrænets samlede areal på godt 1.068 ha.



Nummer	Navn	Forekomster (ha eller individer) i H37 jf. Natura 2000-planen	Finderup Øvelsesplads bidrag til det samlede Natura 2000-område
<b>Arter</b>			
1013	Kildevældsvindelsnegl	2 forekomster	100 %
1096	Bæklampret	0	100 %
1355	Odder	Ukendt	100 %
1393	Blank seglmos	3 forekomster	100 %
1528	Gul stenbræk	1961 - 6463 individer (se Tabel 4-3)	100 %
<b>Naturtyper</b>			
3150	Næringsrig sø	Ukendt	Anslået 80 %
3260	Vandløb	Ukendt	100 %
4030	Tør hede	<1 ha	100 %
6230	Surt overdrev	4 ha	100 %
6430	Urtebræmme	Ukendt	100 %
7140	Hængesæk	7 ha	100 %
7220	Kildevæld	19 ha	100 %
7230	Rigkær	31 ha	100 %
I alt		61 ha	100 %

Tabel 4-2. Naturtyper og arter, der udgør udpegningsgrundlaget for Natura 2000-område 37, dvs. Habitatområde nr. 37. Data stammer fra Natura 2000-planen.

### Udpegningsgrundlaget

Udpegningsgrundlaget for Habitatområde nr. 37 udgøres af 8 naturtyper, 2 plantearter, 1 fiskeart, 1 pattedyrsart og 1 bløddyrart. Samtlige naturtyper og arter fremgår af Natura 2000-planen. Tabel 4-2 angiver de kortlagte naturtypearealer på Finderup Øvelsesplads, jf. data fra den supplerende basisanalyse og angiver Forsvarets bidrag til det samlede Natura 2000-område. Det ses, at arealerne i Rosborg sø udgør næsten 100 % af de udpegede habitatnaturtyper. Figur 4-4 angiver tilsvarende den geografiske udbredelse af naturtyperne.

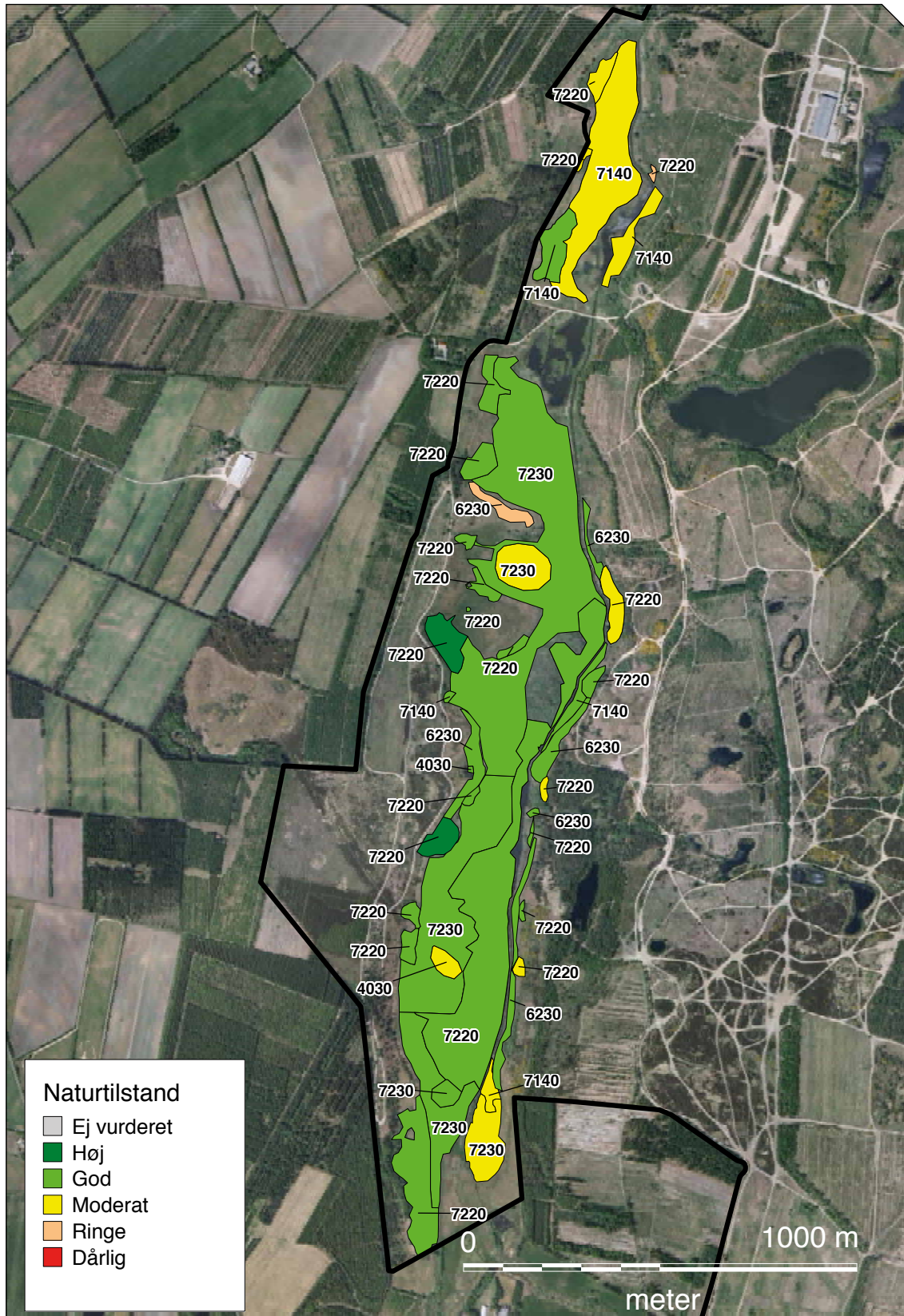
### Tilstand

I alt er der kortlagt 59 ha som habitatnaturtyper inden for Natura 2000-området. Heraf udgør 4030 tør hede < 1 ha, 6230 surt overdrev 4 ha, 7140 hængesæk 11 ha, 7220 kildevæld 10 ha og 7230 rigkær 33 ha.

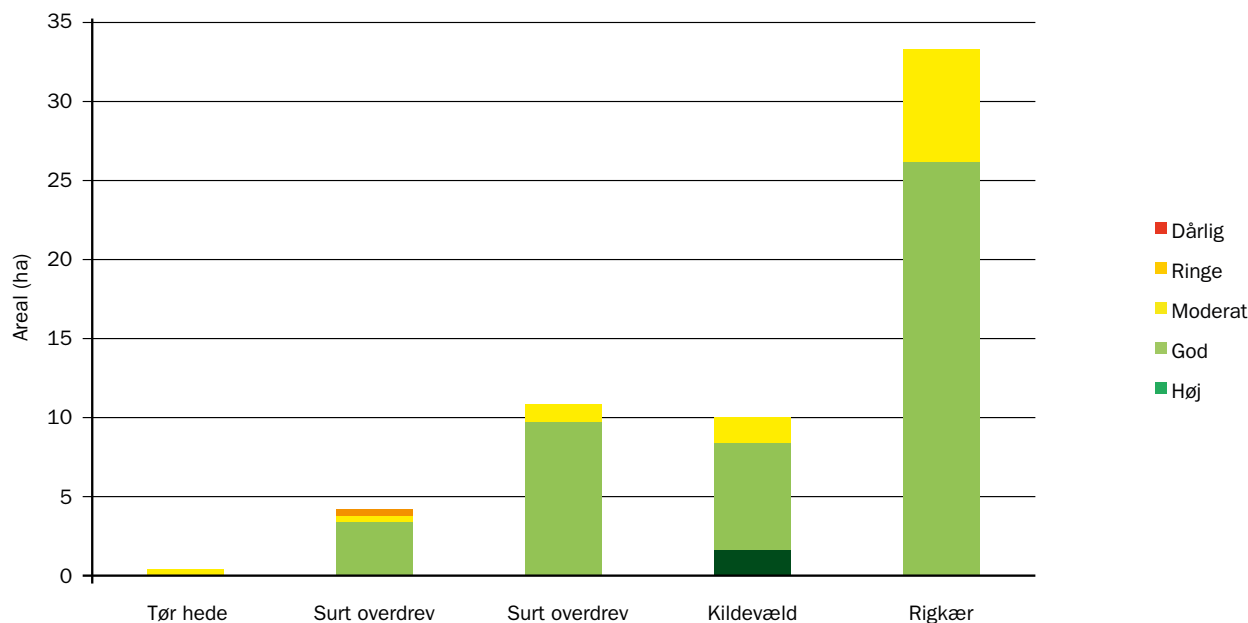
I Natura 2000-område nr. 37 er der foretaget kortlægning og tillige tilstandsvurdering af en række naturtyper. En del af naturtypearealerne (se tabel 4-2) er ikke tilstandsvurderet og/eller geografisk udpeget. Det drejer sig om 3260 vandløb og 6430 urtebræmme. Tilstandsklassen og arealmæssigt omfang for disse er derfor ukendt og forventes kortlagt under revisionen af DEVANO-kortlægningen, for herefter at kunne indgå som et supplerende grundlag til forvaltningen i næste Natura 2000-planperiode (2016-2021).

Tilstand og omfang af 3150 næringsrige søer, fremgår ikke af Natura 2000 planen. To udpegede søer er beliggende på Forsvarets arealer (anstået samlet areal på ca. 1,5 ha), mens to små søer er beliggende syd for ejendomsgrænsen.

Tilstanden for de kortlagte og mest udbredte naturtyper fremgår af figur 4-3, og den geografiske udbredelse ses



Figur 4-4. Tilstandsklasser for naturtyper, som er tilstandsvurderet ved Natura 2000-området Rosborg Sø. DDO®, ©COWI.



Figur 4-3. Tilstanden for de mest udbredte Natura 2000 naturtyper på Finderup Øvelsesplads indenfor den del af øvelsespladsen, der er Natura 2000-område (Rosborg Sø) baseret på tilstandsvurderingen i Natura 2000-planen. Naturtilstanden er en samlet vurdering af struktur- og artsindeks for de pågældende naturtyper.

af figur 4-4. Det fremgår, at tilstanden for rigkær, der er den klart mest udbredte naturtype i Natura 2000-området, er god, stedvis moderat.

### Prognose

Der er følgende prognose for de udpegede naturtyper og arter, som forekommer ved Rosborg Sø på Finderup Øvelsesplads (Miljøministeriet, 2011).

Prognosen er gunstig eller vurderet gunstig for:

- Bækklampret, på baggrund af en faglig vurdering af vandløbskvaliteten i vandløbet, samt på baggrund af viden om artens forekomst i vandløbet.
- Odder, på baggrund af viden om artens forekomst indenfor området og på baggrund af artens meget positive bestandsudvikling i Jylland de seneste år.
- Næringsrig sø, på grund af veludviklet vegetation.

Prognosen er ugunstig eller vurderet ugunstig for:

- Kildevældsvindelsnegl, gul stenbræk, blank seglmos, surt overdrev, tør hede, hængesæk, rigkær og kildevæld på grund af tilgroning, tålegrænser for N-deposition, der er overskredet, samt fragmentering af egnede levesteder for arterne, primært forårsaget af tilgroning.

Prognosen er ukendt for:

- Vandløb med vandplanter på grund af begrænsede data.
- Urtebræmme, idet naturtypen ikke er kortlagt med hensyn til naturindhold.





*Næringsrig sø (3150), med kæruld i forgrunden.*

### Trusler

Natura 2000-planen oplister en række trusler for naturtyper og arter i Natura 2000-området Rosborg Sø. Ved trusler forstås påvirkninger af arter og naturtyper, der er på udpegningsgrundlaget for Natura 2000-området. Trusler er i den forbindelse aktuelt forekommende og konkrete påvirkningsfaktorer, der enkeltvis eller i sammenhæng kan forhindre, at arterne og naturtyperne opnår en gunstig bevaringsstatus.

**Arealreduktion/fragmentering:** Arealerne med hængesæk og rigkær i mosaik med kildevæld er reducerede og under fragmentering som følge af opvækst af primært pilebuske, som skygger for den lyskrævende vegetation. De dyre- og plantearter, som er knyttede til disse naturtyper er til stede, men under stærkt pres. Dette gælder blandt andet kildevældsvindelsnegl, som af denne grund har en forøget risiko for lokalt at uddø.

Kildevældene er i nogen grad fragmenterede på grund af opvækst. Arealer med surt overdrev er isolerede, og i flere tilfælde ikke afgræssede forekomster. De tilknyttede arter har derfor en reduceret mulighed for succesfuld genudveksling, spredning og etablering og har dermed større risiko for at uddø.

Der er konstateret indavl i den danske population af gul stenbræk.

**Næringsstofbelastning:** Luftbåren deposition af kvælstof. Laveste ende af tålegrænseintervallet er overskredet for alle lysåbne terrestriske naturtyper på udpegningsgrundlaget.

**Tilgroning,** i form af uønsket opvækst af pilebuske og træer, samt høje urter og græsser på en række naturtyper, udgør en trussel mod levestederne for bl.a. gul stenbræk, kildevældsvindelsnegl og blank seglmos. De invasive arter gyvel og ørnebregne forekommer på surt overdrev.

**Uhensigtsmæssig hydrologi** i form af hårdhændet vandløbsvedligeholdelse/oprensning af Mønsted Å kan påvirke afvandingen af mosen i uhensigtsmæssig

retning. Omvendt vil opstuvning af vand i mosen som følge af tilgroning af vandløbet næppe være hensigtsmæssig med henblik på muligheden for kreaturgræsning på de våde arealer.

### De vigtigste Natura 2000-temaer på Finderup Øvelsesplads

I forhold til en indsats for at sikre gunstig bevarelsesstatus for området, dets naturtyper og arter er de vigtigste temaer:

Da stort set hele Natura 2000-område nr. 37 ligger på Finderup Øvelsesplads, har Forsvaret størstedelen af ansvaret i forhold til at sikre en gunstig bevaringsstatus for de arter og naturtyper, som området er udpeget for at beskytte.

Indsatsen bør særligt rette sig mod at forbedre livsvilkårene for de arter og naturtyper, der har en ugunstig eller vurderet ugunstig prognose. Det gælder udpegningsarterne kildevældsvindelsnegl, gul stenbræk, blank seglmos, surt overdrev, tør hede, hængesæk, rigkær og kildevæld, hvis livsvilkår primært trues af tilgroning, selvom også N-deposition givetvis spiller en rolle.

Lokalitetens vigtighed i forhold til gul stenbræk fremgår af tabel 4-3, hvoraf det også ses at Rosborg Sø rummer den klart største population af arten i Danmark.

Arealmæssigt udgøres langt den største del af området af naturtypen rigkær i "god" og "moderat" naturtilstand. Derfor er et vigtigt tema for drifts- og plejeplan-tillægget at sikre og forbedre naturtilstanden for denne naturtype.

Rosborg Sø med tilhørende kildevæld, også kaldet paludellavæld, på skrænterne er en lokalitet af såvel national som international betydning med forekomst af bl.a. den yderste sjældne plante gul stenbræk. Rosborg Sø er landets suverænt vigtigste lokalitet for denne art, idet området rummer ca. 75 % af det samlede antal planteindivider i Danmark. Kildevældene i området er yderligere af meget stor betydning som levested for andre sjældne dyr og planter, blandt andet kildevældsvindelsnegl og blank seglmos.

Lokalitet	2004	2005	2006	2007	2008	2009
Halkær	155	631	698	87	177	343
Kielstrup	0	0	-	0	0	0
Krogens Møllebæk	193	344	126	178	76	153
Bredensgårde	-	-	-	0	3	13
Kvorning Mølle, vest	46	29	5	68	75	128
Kvorning Mølle, øst	14	25	20	9	31	46
Rosborg	4.429	6.463	3.536	2.808	1.961	2.603
<b>I alt</b>	<b>4.837</b>	<b>7.492</b>	<b>4.385</b>	<b>3.150</b>	<b>2.323</b>	<b>3.286</b>

Tabel 4-3: Optællinger af gul stenbræk, NOVANA 2009. Antal blomstrende skud. -: lokaliteten er ikke blevet overvåget. 0: lokaliteten er blevet overvåget, men der er ikke fundet blomstrende skud.

#### 4.4.2. Bilag IV-arter på Finderup Øvelsesplads

EU's habitatdirektiv foreskriver særlig beskyttelse af en række plante- og dyrearter (Artikel 12 og Bilag IV). Denne indsats skal ske generelt, dvs. såvel indenfor som udenfor Natura 2000-områderne. Til gengæld er der ikke som for udpegningsgrundlaget for Natura 2000 krav om, at der skal ske en aktiv indsats, blot må aktiviteter ikke være i modstrid med målsætning om sikring af gunstig bevarelsesstatus for disse arter.

De danske Bilag IV-arter har vidt forskellig udbredelse. Kortlægning foregår løbende under Det Nationale program for Overvågning af Vandmiljøet og Naturen (NOVANA). Der foreligger desuden en række relevante publikationer, ligesom Forsvarets Bygnings- og Etablissementstjeneste har foretaget egne registreringer. Det konkluderes, at Forsvaret i Rosborg Sø har et særligt ansvar i forhold til odder, arter af flagermus, markfirben, samt arter af padder. Forvaltning af Bilag IV-arter er i vid udstrækning indarbejdet i de generelle retningslinjer, som Forsvaret arbejder efter.

Det følgende er en gennemgang af relevante arter og artsgrupper.

#### Flagermus

Der er registreret 17 arter af flagermus i Danmark, hvoraf der er tvivl om, hvorvidt de 3 kan regnes som en fast del af den danske dyreverden (Søgaard & Asferg, 2007).

Af de resterende 14 er følgende 5 arter registreret i området ved Rosborg Sø (Orbicon, 2011): Damflagermus, vandflagermus, dværgflagermus, brunflagermus og sydflagermus.

Forvaltningsmæssigt kan flagermusarterne til en vis grad ses under ét, idet de generelt styrkes af gode raste- og overvintringssteder samt en varieret landskabsstruktur. Men visse arter er dog specialiseret. Fx er især vandflagermus helt afhængig af søer o.l. med en vandkvalitet, der sikrer produktion af føde. Brunflagermus findes altid i træer med hulheder, mens sydflagermus året rundt kun findes i bygninger. Den nærmere udbredelse og betydningen af Finderup Øvelsesplads som yngle- og rasteområde for de enkelte arter er ikke opgjort her, men det skønnes, at området med kombinationen af større og mindre søer, og en hel del skov ud til lysåbne naturområder, har en vis værdi som levested for flagermus.

#### Odder

Odder er såvel Bilag IV-art som udpegningsgrundlag for Natura 2000-området. Den træffes lejlighedsvis langs Mønsted Å og i Rosborg Sø, muligvis blot som strejfer. Arten er i forbindelse med landsdækkende registreringer, foretaget af Danmarks Miljøundersøgelser i 1984-86, i 1991 og i 1998, konstateret i Mønsted Å på strækningen gennem Rosborg Sø. I 1999 fandtes ekskrementer af odder ved åens gennemløb under Holstebrovej nord for Rosborg Sø (Miljøministeriet, Skov- og Naturstyrelsen og Forsvarets Bygnings- og Etablissementstjeneste, 2008).





*Markfirben lever i området omkring Rosborg Sø.*

### **Markfirben**

Markfirben er vidt udbredt i Danmark, herunder også i lokalområdet ved Rosborg Sø (Søgaard & Asferg, 2007). Den beskrives i drifts- og plejeplanen og er registreret i forbindelse med udarbejdelsen af nærværende tillæg (Orbicon, 2011). Den er sårbar som følge af bestandsopsplitning og isolering. Markfirben er varmeelskende

og afhængig af soleksponerede sydvendte skrænter og skrånninger med forholdsvis let, veldrænet jord, hvori æggene lægges. De samme lokaliteter anvendes også ofte til vinterdvale. Finderup Øvelsesplads rummer en del sådanne velegnede leve- og ynglesteder for markfirben, men selve Natura 2000-området Rosborg Sø vurderes ikke at være specielt velegnet for arten.

### Padder

Spidssnudet frø er konstateret i området ved Rosborg Sø (Orbicon, 2011). Arten er almindelig i Danmark.

I henhold til Fog (1997) og Søgaard & Asferg (2007) er følgende Bilag IV-padder og krybdyrarter udbredt i den egn, som Finderup Øvelsesplads er beliggende i: Stor vandsalamander, løgfrø, skrubbtudse, butsnudet frø, spidssnudet frø.

Den sjældne løgfrø blev eftersøgt af Skov- og Naturstyrelsen i marts 1999 uden resultat (Miljøministeriet, Skov- og Naturstyrelsen og Forsvarets Bygnings- og Etablisementstjeneste, 2008).

### Insekter og planter

Der er ikke fund af insekter eller andre planter end gul stenbræk. Grøn kølleguldsmed kendes dog fra lokaliteter nær Rosborg Sø (Søgaard & Asferg, 2007).

### Fugle

Finderup Øvelsesplads blev nøje gennemgået i ynglesæsonen 1997, samt i foråret 1999, med henblik på en registrering af områdets fuglefauna. Der blev konstateret ikke færre end 76 arter, heraf enkelte arter er omfattet af Fuglebeskyttelsesdirektivets Bilag I over særligt beskyttelseskrævende arter: rødrygget tornskade (3 par) og hedelærke (14 par). Isfugl kan træffes langs Mønsted Å. I juni 2006 registrerede Skov- og Naturstyrelsen et par rørhøg i Rosborg Sø, og sortspætte er truffet enkelte gange (Miljøministeriet, Skov- og Naturstyrelsen og Forsvarets Bygnings- og Etablisementstjeneste (2008), DOFbasen (2011)).

En ny optælling i Rosborg Sø i 2011 viser forekomst af følgende fem Bilag I-arter: rørhøg (1 par), natravn (1 par),

hedelærke (1 par) og rødrygget tornskade (4 par), (Orbicon, 2011), se i øvrigt Bilag 9.3.

### 4.4.3. Øvrige arter

Gruppen af invasive er særlig relevant at nævne.

### Invasive plantearter

Basisanalysen for Natura 2000-planen oplister ingen data om invasive arter i Rosborg Sø. Der er dog observeret forekomst af italiensk gyvel og lupin i forbindelse med udarbejdelse af nærværende plantillæg.

### Invasive dyrearter og prædation

Mink forekommer sporadisk i terrænet, og der er ligeledes tegn på, at mårhund findes strejfende. Begge arter har en potentiel negativ betydning i forhold til jordrugende fugle. Den mest betydende prædator er dog formentlig ræv, der ofte træffes i terrænet.

## 4.5. Publikumshensyn

Finderup Øvelsesplads kan anvendes af lokale og udefra kommende besøgende, både i form af uorganiseret brug under de generelle regler for offentlig adgang og mere organiserede aktiviteter.

### 4.5.1. Offentlig adgang

Grundreglen er, som på Forsvarets øvrige terræner, at offentlighedens adgang skal tilgodeses, når hensynet til sikkerhed samt uddannelses- og øvelsesvirksomhed tillader det. Det betyder, at når der ikke foregår militær aktivitet på arealerne (typisk weekender og aftener), vil disse områder være åbne for publikum efter de retningslinjer, der fremgår af drifts- og plejeplanen og ordensreglementet, der er placeret ved indfaldsveje til terrænet.

	1996	2003	2004	2005	2006	2007	2008	2009	2010	2011
Isfugl							1			
Sortspætte				1		1				
Hedelærke						1				
Rødrygget Tornskade	2	10	6	3	1	4	3	1	1	2

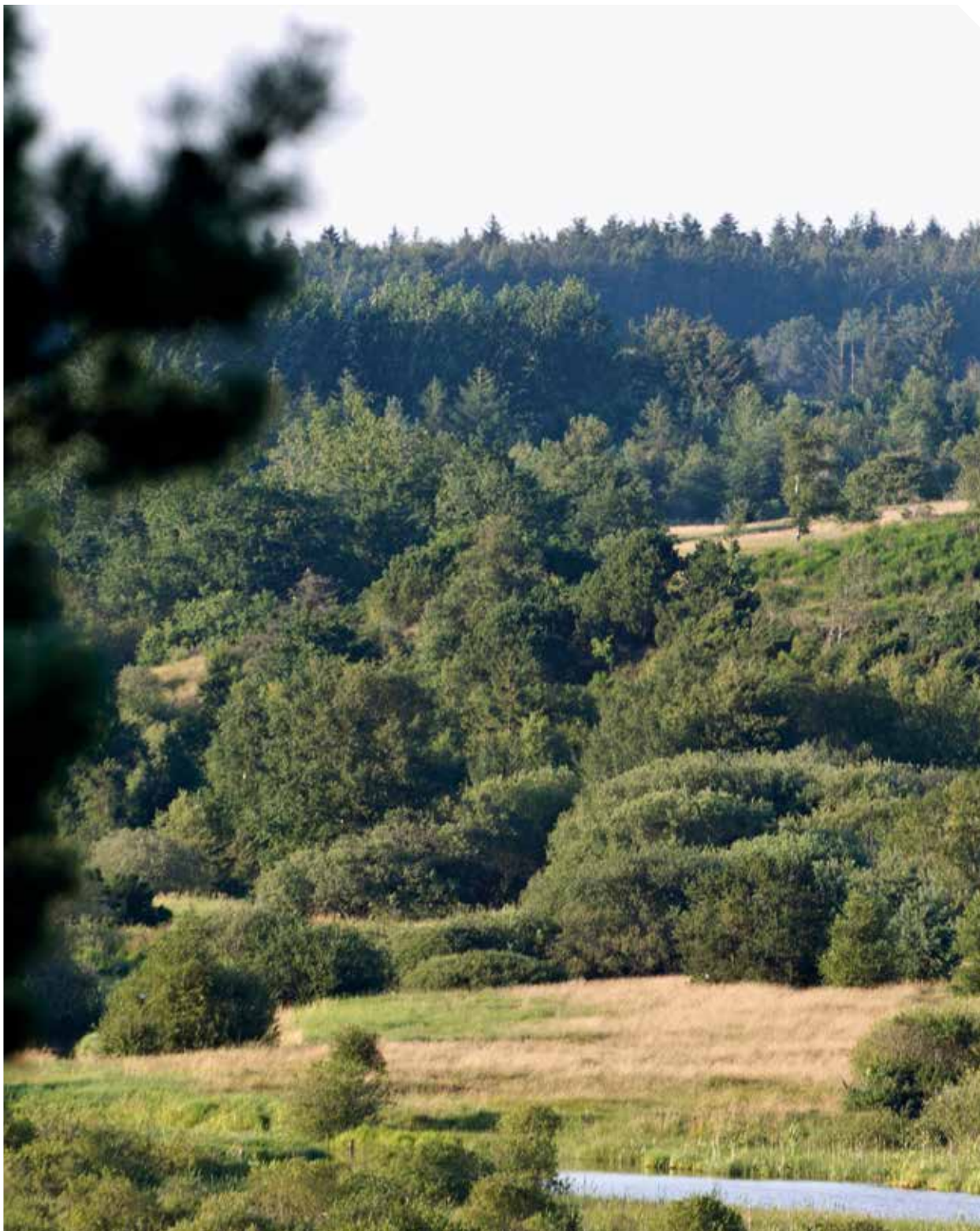
Tabel 4.4: Bilag I ynglefugledata fra Rosborg Sø indtastet i dofbasen (maks-tal) 1990-2011:



Der er permanent adgang for publikum på stien ved Margretevolden vest for Rosborg sø.

#### **4.5.2. Organiseret brug**

Aktiviteter ud over de generelle muligheder for offentlig adgang styres af den lokale administration.





# 5. ANALYSE

*Dette afsnit indeholder en emneopdelt diskussion af, hvordan indsatsprogrammet for Natura 2000-planperioden på en hensigtsmæssig og velafvejede måde kan tilgodese de opstillede målsætninger samt en prioritering af ressourcer i forhold til en indsats mod de trusler, der er identificeret for naturtyper og arter. Det indledes med en evaluering af betydningen af indsatsen af den eksisterende drifts- og plejeplan. Afsnittet svarer til afvejningsafsnittet i de oprindelige drifts- og plejeplaner.*

## 5.1. Evaluering af gennemført og igangværende plejes betydning for Natura 2000

Opfyldelse af de målsætninger, der opstilles i Natura 2000-planlægningen, er igangsat via det foreliggende tillæg til drifts- og plejeplanen. Drifts- og plejeplanen er udformet i en række retningslinjer, der retter sig mod pleje af øvelsespladsens naturarealer. Planen omhandler desuden retningslinjer for offentlig adgang. Når det gælder Natura 2000-forpligtigelserne, er den nuværende beskrivelse i drifts- og plejeplanen ikke længere aktuel, idet indholdet bygger på en tidligere målsætning, der arbejdede mod en reetablering af Rosborg Sø som en sø. Nærværende tillæg forholder sig derfor ikke yderligere til projektbeskrivelsen i den eksisterende drifts- og plejeplan.

Det skal nævnes, at den planlagte indsats mod invasive plantearter på den øvrige del af Finderup Øvelsesplads anses som værende af stor betydning for Natura 2000-området, da disse arter, såfremt de ikke bekæmpes, vil kunne sprede sig til Rosborg Sø-området.

Da ingen af de i øvrigt fastlagte plandispositioner i den eksisterende drifts- og plejeplan omfatter eller har indflydelse på arealerne i Rosborg Sø, nævnes disse heller ikke yderligere i dette tillæg.

## 5.2. Analyse af ny indsats

Der henvises her til udpegningsgrundlaget og trusselsvurderinger samt grupper af Bilag IV-arter. På basis heraf

syntes der at være følgende temaer, der kræver en særlig analyse, når det gælder Finderup Øvelsesplads bidrag til mål opfyldelsen:

### 5.2.1. Arealreduktion/fragmentering

De naturtyper, der udgør udpegningsgrundlaget og kendetegner Natura 2000-området, har igennem det seneste århundrede været genstand for omfattende påvirkninger som bl.a. opdyrkning, dræning og næringsstoffilledning. Dette er i Rosborg Sø bl.a. udtalt for surt overdrev, samt arterne blank seglmos, gul stenbræk og kildevældsvindelsnegl, hvis levesteder er truet. En indsats, der sikrer udvidelse og sammenhæng mellem naturtyperne, er derfor central.

Udvidelse og sammenbinding af overdrevsarealerne kan ske på de højereliggende skrånede arealer, idet disse områder kan holdes lysåbne, uden at dette er i konflikt med den militære anvendelse af arealerne. Indsatsen sikres gennem etablering af afgræsning. Afgræsningen er essentiel i forhold til at binde fragmenterede delarealer sammen i større naturområder. Herved etableres det driftsmæssige aspekt, der sikrer, at den flora og fauna, der er tilknyttet overdrevene, oprettholdes på de eksisterende overdrevsarealer. Samtidig opnås størst mulighed for, at naturtypen genetablerer sig på de delarealer, der ikke længere kan klassificeres som overdrev.



### 5.2.2. Næringsstoffbelastning

Næringsstoffer belaster de sårbare lysåbne naturtyper i Rosborg Sø. Tålegrænserne overfor det årlige atmosfæriske nedfald er overskredet, som tilfældet er i det meste af Danmark. En indsats for reduktion af det atmosfæriske og diffuse nedfald af kvælstof anses dog som værende uden for Forsvarets ansvarsområde, og der henvises i stedet til de kommunale og statslige myndigheder for en regulering af kvælstof-depositionen. Tilsvarende er gældende for den mængde næringsstof, der tilføres via drænvand fra tilstødende arealer.

Etableringen af afgræsning på arealerne medvirker til en ikke ubetydelig fjernelse af næringsstoffer, som omsættes og udnyttes af de græssende dyr (kvæg, får eller geder). En forudsætning for dette er dog, at afgræsningen kan etableres uden tilskudsfordring af dyrene.

### 5.2.3. Tilgroning

Tilgroning med vedplanter, græs og høje urter er en trussel mod en stor del af de naturtyper og arter, der indgår i udpegningsgrundlaget for Rosborg Sø. Da de militære brugerinteresser i området omkring Rosborg Sø ikke forudsætter et terræn med en mere lukket karakter, synes der ikke at være et modsætningsforhold mellem de naturbeskyttelsesmæssige og de militære interesser, når det gælder en generel indsats mod tilgroning. Med nær-

værende tillæg til den eksisterende drifts- og plejeplan iværksættes derfor et omfattende program, der skal hindre tilgroning med såvel græs som urtevegetation og vedplanter. Det vurderes, at denne indsats vil bidrage til at sikre en gunstig bevaringsstatus for områdets udpegningsgrundlag og økologisk funktionalitet for områdets Bilag IV-arter.

Det er af afgørende betydning for Natura 2000-områdets mosaikforekomst af rigkær, kildevæld og hængesæk, at der sættes ind med en effektiv plejeindsats, der sikrer lystilgang til de mange lyskrævende arter tilknyttet disse naturtyper. Der har siden 2009 været afgræsset med geder i den sydlige del af Rosborg Sø. Forsøget viser, at gederne er særdeles effektive til at æde barken af pilebuskene, hvilket medfører, at pilene går ud efter 2-3 år. Indsatsen med geder som "kratrydder" anbefales anvendt som model for en "førstegangsyddning" af pilekrat på den resterende del af Rosborg Sø. Afgræsningen skal foregå som rotationsafgræsning, og gederne indsættes evt. efter behov i mindre folde, der kan sikre en intensiv nedbidning af pilen.

De meget sårbare naturtyper i Rosborg Sø tåler for en stor dels vedkommende ikke, at der arbejdes med maskiner i området i forbindelse med rydningen af vedplanter. Derfor er den indledende indsats med geder af



*Billedet viser hvordan gederne i Rosborg Sø æder af pilenes bark, hvorefter buskene dør, således at de mere lyskrævende arter sikres bedre livsvilkår.*

afgørende betydning for på længere sigt at opnå gunstig bevaringsstatus for naturtyperne og de meget lyskrævende arter, herunder ikke mindst planten gul stenbræk.

Rydningen af enhver forekomst af træagtig opvækst i området ved Rosborg Sø anses dog ikke umiddelbart forenelig med Forsvarets målsætning om, at arealerne skal rumme så stor biologisk mangfoldighed som muligt. Derfor bør grupper af pilekrat mv. bevares i mindre områder, hvor dette kan ske uden negativ indflydelse på områdets overordnede bevaringsmålsætning. Dette vil øge den generelle biologiske variation i området og give visse fuglearter, herunder bl.a. rødrygget tornskade, mulighed for fortsat at kunne opretholde en ynglebestand i området.

For at sikre naturtyperne mod tilgroning med græs og høje urter ønskes på længere sigt (ca. 3 år) afgræsning med kvæg på alle græsningsarealer. Kvægets trådpåvirkning og græsningspræferencer vil medføre, at sammensætningen af arter med tiden vil udvikle sig i overensstemmelse med bevaringsmålsætningen for Natura 2000-området.

Etableringen af kreaturhegn er som udgangspunkt en barriere for fri militær øvelsesmæssig anvendelse af området. Den aktuelle militære anvendelse af Rosborg Sø, hindres dog ikke af kreaturhegnene, jf. afsnit 4.3. Tilsvarende anses hegn generelt som en hindring for publikums adgang til naturområdet. Det planlagte stiforløb, der kommer til at løbe langs hegnet omkring størstedelen af Rosborg Sø, vil sikre en fornuftig adgangsmulighed til naturområdet, samtidig med at hele området kan observeres fra alle sider.

#### 5.2.4. Hydrologi

De lysåbne mosenaturtyper i Rosborg Sø er afhængige af en høj vandstand for at sikre mål opfyldelsen. De hydrologiske forhold påvirkes primært af forholdene i Mønsted Å, der gennemløber området med udspring ca. 500 meter syd for øvelsespladsen. En forbedret vandløbskvalitet kan opnås ved forbedring af de fysiske forhold i Mønsted Å. Plejeindsatsen i åen fastsættes af den kommunale vandløbsmyndighed via vandløbsregulativet.

Naturtypen hængesæk vurderes at kunne løftes naturmæssigt ved en hævnning af vandstanden, hvilket på længere sigt vil bidrage til en gunstig bevaringsstatus. På den anden side anses en yderligere hævnning af vandstanden som værende u hensigtsmæssig forud for en naturplejeindsats med afgræssende kvæg og geder. Det anbefales derfor, at behovet for mere vand af hensyn til hængesækken tages op til genovervejelse i forbindelse med evalueringen af plantillægget. Hermed kan effekterne af den planlagte naturplejeindsats med afgræsning tages med i overvejelserne omkring en eventuel senere hævnning af vandstanden i delområder af Rosborg Sø.

#### 5.2.5. Forstyrrelser

Forstyrrelser er ikke nævnt som en trussel i Natura 2000-planen, men behandles i nærværende plantillæg, da der gennem dette formuleres målsætninger, der kan medføre en øget publikumsmæssig aktivitet i området. Der tænkes især på forekomsten af odder i Mønsted Å og på arealerne ved Rosborg Sø. Projektet med etablering af boardwalk i den sydlige ende af Rosborg Sø vurderes af Forsvaret at kunne medføre



en begrænset forøgelse af forstyrrelser i forhold til odder. Områdets størrelse og det forventede antal besøgende taget i betragtning anses forstyrrelses-temaet dog ikke som værende afgørende i forhold til odderens levevilkår.

Løse hunde udgør mange steder et problem, ikke mindst for jordrugende fugle. Løse hunde forventes ikke at blive et problem i Natura 2000-området, da hele området bliver hegnet, hvilket typisk vil hindre hundeejeres adgang til lokaliteten. For at imødekomme eventuelle problemstillinger vedrørende publikum i området udarbejdes der senest i 2015 en ny publikumsfolder med relevant information til brugerne. Ligeledes udarbejdes der opdaterede infostandere, der placeres ved relevante indfaldsveje til området.

### 5.2.6. Invasive arter

Der er i Rosborg Sø området konstateret forekomst af invasive plantearter. Forebyggelse og bekæmpelse af invasive plantearter er overordnet reguleret gennem Forsvarets Bygnings- og Etablissementstjenestens særlige bestemmelse herom (FBE, 2011e) og udmøntes på det enkelte terræn gennem drifts- og plejeplanen. Den eksisterende drifts- og plejeplan for Finderup Øvelsesplads foreskriver bekæmpelse af særligt italiensk gyvel, men ligeledes andre invasive plantearter.

I området omkring Rosborg Sø er to plantearter anset som værende potentielle trusler mod de lysåbne naturtyper. Det drejer sig om italiensk gyvel og lupin. Begge arter spredes ind i området fra de tilstødende arealer. Via plantillæggets naturplejeindsats i form af afgræsning anses indsatsen for værende tilstrækkelig i forhold til Natura 2000-målopfyldelsen. Det er dog nødvendigt med en løbende opfølgning af, om der opstår behov for en supplerende indsats i form af nedskæring.

### 5.2.7. Bilag IV-arter

Finderup Øvelsesplads spiller en direkte rolle for de arter, der udgør udpegningsgrundlaget i Natura 2000-området. Arterne er alle påvirkede af ovennævnte trusler, herunder særligt tilgroning, der forringer og ødelægger arternes levesteder. Det er målet at tilgodese arterne bedst muligt indenfor rammerne af drift og pleje af Ros-



*Lupin tilhører sammen med italiensk gyvel ærteblomstfamilien, hvor arterne er i stand til at fiksere luftens kvælstof og binde den i jorden. Denne egenskab er ikke gavnlige for lokaliteter, der som Rosborg Sø rummer næringsfølsomme naturtyper.*

borg Sø. Den samlede naturplejeindsats vurderes at få gunstig indflydelse på arternes bevaringsstatus. Særligt etablering af afgræsning vurderes positiv indflydelse, især på gul stenbræk. Afgræsningen vil medføre en mere varieret struktur i vegetationen, og sikre de mere lyskrævende arter bedre levevilkår. Rydningen af skyggeskabende vedplanter vil, i kombination med afgræsning, desuden skabe bedre livsgrundlag for blank seglmos.

Odder trues generelt af rusefiskeri, menneskelige forstyrrelser og trafikdrab. Ingen af de nævnte faktorer vurderes dog at have direkte indflydelse på bestanden i og omkring Rosborg Sø. Til forebyggelse af trafikdrab blev der af det tidligere Viborg Amt etableret en faunapassage under Holstebrovej. Yderligere tiltag vurderes ikke nødvendige til sikring af odderbestanden langs Mønsted Å, herunder ved Rosborg Sø.

# 6. MODELLER

*Dette afsnit giver en konkret beskrivelse af de typiske behandlingsmodeller, der planlægges for Finderup Øvelsesplads, nærmere bestemt Rosborg Sø, med henblik på at tilgodese den konkrete målsætning, der er opstillet i planen. Modellerne giver baggrunden for de aktiviteter, der opstilles i næste afsnit, og kan ansues som en værktøjskasse. Rammerne og vilkårene for tiltagene er i en række tilfælde beskrevet i Forsvarets Bygnings- og Etablissementstjenestes generelle retningslinjer for arealdrift og -pleje. Der henvises til disse.*

Mange aktiviteter går igen fra areal til areal, og i øvrigt fra terræn til terræn. Derfor er det hensigtsmæssigt at samle de overordnede beskrivelser af identiske typer af aktiviteter, også kaldet "modeller". Samlet fungerer modellerne således som en værktøjskasse for beskrivelsen af de konkrete aktiviteter, der fremgår af det følgende afsnit og som henfører aktivitetstyperne til de enkelte delarealer. Her er det i nogle tilfælde tilstrækkeligt alene at henvise til en model, men i de fleste tilfælde suppleres med en yderligere beskrivelse af aktiviteten på den konkrete lokalitet. I en række tilfælde er tiltagene på det enkelte areal dog så individuelle, at det ikke er fundet hensigtsmæssigt at udarbejde en egentlig model. Her vil aktiviteten beskrives specifikt, i visse tilfælde med reference til en separat projektbeskrivelse.

Ud over de aktiviteter, der kan overføres til et delareal, findes der generelle regelsæt og tiltag, som skal efterleves og gennemføres i planperioden. Det gælder fx regler for jagt og fiskeri, for administrative forhold, såsom opdatering af kort- og informationsmaterialer og kortlægning af arealanvendelse. Heller ikke her er udarbejdet egentlige modeller. Forholdene er beskrevet under særlige overskrifter i aktivitetsafsnittet (Kapitel 7).

Forsvaret har vedtaget en række generelle retningslinjer for arealdrift og -pleje formuleret som bestemmelser. Materialet er retningsgivende for de opstillede formu-

lerede aktivitetsmodeller, og en række af bestemmelsernes forskrifter er overført til modellerne og ligeledes til de generelle regelsæt, der er opstillet for Finderup Øvelsesplads. For yderligere oplysninger henvises til de enkelte bestemmelser (FBE, 2011 a-g), der alle er at finde på [www.forsvaret.dk](http://www.forsvaret.dk)

## 6.1. Lysåben natur

På tværs af de enkelte bestemmelser gælder grundregler for anvendelse af kemiske bekæmpelsesmidler samt gødning. Generelt må ikke anvendes kemiske bekæmpelsesmidler. Dog undtages målrettet og planlagt bekæmpelse af kæmpe-bjørneklo. Brug af gødning holdes på et absolut minimum.

En række aktiviteter kan kræve myndighedstilladelse forud for gennemførelse. Hovedreglen er, at ethvert tiltag, der ikke regelmæssigt og igennem en årrække lovligt har været gennemført på et areal, kræver enten anmeldelse til eller tilladelse hos myndighederne. Emnet er uddybet under beskrivelsen af de enkelte aktivitetsmodeller. For arealer, hvor der er indgået særlige driftsaftaler (MVJ mv.) eller modtages tilskud (enkeltbetaling mv.) gælder særlige regler.

### 6.1.1. Afgræsning

Ved et passende græsningstryk kan afgræsning modvirke tilgroning med høj urte- og græsvegetation samt træer og buske. I modsætning til rydning kan afgræsning dårligt gen-

skabe tilgroede lysåbne naturtyper, men først og fremmest bidrage til at vedligeholde eksisterende lysåbne arealer.

I forhold til den militære arealudnyttelse kan græsning være problematisk, særligt i skydeområder, hvor græsningsdyr kan blive ramt og hvor tilsyn ikke er muligt i perioder med vedvarende skydeaktiviteter. Der er dog gode eksempler på, at græsning kan forenes med skydeaktiviteter. Hvor disse er særligt omfattende, kan græsning evt. kun lade sig gøre i skydefri perioder af en vis varighed, fx i sommerferien.

Græsning foretages i så store områder, at indhegning, udsætning og pasning af dyr er lønsom. Inden for større hegnede arealer foretages den om muligt i rotation i delhegn, så der opstår flere græsningsstadier. Intensiv

afgræsning i en kort periode har stor værdi og er en god plejemetode, selv hvor den af hensyn til skydeaktiviteter kun kan finde sted i en kortere periode, fx juli. Art og race udvælges efter lokale muligheder, egnethed m.v. i forhold til vegetationstype, jordbund, hydrologiske forhold m.v. Hegning, normering af belægning, vanding, læ og andre dyreværnsmæssige forholdsregler skal tilgodeses igennem forpagtningsaftale.

Afhængig af græsningstrykket kan afgræsning opfattes som enten vedligeholdende pleje af hidtidig tilstand eller en reel ændring af naturtilstanden. Påbegyndelse af afgræsning kan på den baggrund være dispensationskrævende i forhold til naturbeskyttelsesloven. Skovloven muliggør under visse forhold afgræsning på skovbevoksede og ubevoksede fredskovspligtige arealer.







## 6.2. Invasive arter

Invasive arter udgør en væsentlig trussel for en række af de naturtyper og arter, der findes på Forsvarets terræner. Invasive arter er plante- eller dyrearter, der ved menneskets direkte eller indirekte hjælp er flyttet fra en del af verden til en anden og her påvirker biodiversiteten negativt.

De følgende modeller opstilles som redskaber til forebyggelse og bekæmpelse af invasive arter for at værne hjemmehørende og beskyttelseskrævende arter og naturtyper samt øvrige driftsmålsætninger på FMN mod negative effekter af invasive arter, og for at modvirke, at Forsvarets terræner udgør udviklings- og spredningssteder for invasive arter.

### 6.2.1. Bekæmpelse af invasive plantearter

Der er 20 terrestriske og 4 akvatiske plantearter, der er registreret som invasive arter i Danmark. Hertil kommer et mindre antal arter, som enten er kendte som

invasive i vor region, eller som forekommer i Danmark i forholdsvis begrænset antal, men som vurderes at kunne optræde invasivt på sigt. Der er store regionale forskelle på de invasive arters udbredelse, hyppighed, spredningspotentiale og skadevirkning.

Invasive plantearter bekæmpes fx ved rydning og slåning. Her vil aktiviteten være underlagt de samme sæsonmæssige og øvrige begrænsninger som er nævnt under afgræsning (afsnit 6.1.1.). Invasive planter kan også bekæmpes ved afgræsning og afbrænding, og i visse tilfælde er rodstikning, opgravning/- rykning og skærmbekæmpelse (typisk kæmpe-bjørneklo) praktisk overkommeligt. Kæmpe-bjørneklo kan bekæmpes kemisk under særlige forudsætninger.

### 6.2.2. Regulering af dyr

Der er 9 dyrearter, der er registreret som invasive arter i Danmark. Hertil kommer et mindre antal arter, som enten er kendt som invasive i vor region, eller som forekom-

mer i Danmark i forholdsvis begrænset antal, men som vurderes at kunne optræde invasivt på sigt. Der er store regionale forskelle på de invasive arters udbredelse, hyppighed, spredningspotentiale og skadevirkning. På Forsvarets arealer er der særlig fokus på mink og mårhund, der mange steder kan udgøre et væsentligt problem i forhold til jordrugende fugle, herunder udpegede og truede arter.

Bekæmpelse af invasive dyrearter sker ved fældefangst og regulering og jagt med skydevåben. Arterne kan under de fleste omstændigheder reguleres hele året, dog under særlige vilkår, herunder krav om tilsyn med fælder.

I egne, hvor ræv volder skade på den øvrige fauna, må denne jages/reguleres med skydevåben i perioden 1. september - 29. februar. Rævehvalpe uden for rævegrave må reguleres i perioden 1. juni - 31. august.

Bekæmpelse af mårhund og regulering af ræv kan effektiviseres ved anvendelse af kunstgrave.

### 6.3. Artsbeskyttelse

For at tilgodese særligt beskyttelseskrævende arter er for alle Forsvarets arealer opstillet retningslinjer for så vidt angår aktiviteterernes tidsmæssige gennemførelse (figur 6-1).

Aktivitet	Jan	Feb	Mar	Apr	Maj	Jun	Jul	Aug	Sep	Okt	Nov	Dec
Skovning, flisning, knusning	■	■	■	■	■	■	■	■	■	■	■	■
Fældning redetræer, kolonirugere	■	■	■	■	■	■	■	■	■	■	■	■
Fældning redetræer, rovfugle og ugler	■	■	■	■	■	■	■	■	■	■	■	■
Fældning hule træer og træer med spættehuller	■	■	■	■	■	■	■	■	■	■	■	■
Fældning redetræer, ørne, sort stork, rød glente	■	■	■	■	■	■	■	■	■	■	■	■
Ødelægge digesvalereder	■	■	■	■	■	■	■	■	■	■	■	■
Afbrænding af hede	■	■	■	■	■	■	■	■	■	■	■	■
Slåning og rydning af hede	■	■	■	■	■	■	■	■	■	■	■	■
Slåning af græsarealer 1. gang	■	■	■	■	■	■	■	■	■	■	■	■
Oprensning af vandhuller	■	■	■	■	■	■	■	■	■	■	■	■

Signatur	Forklaring
■	Aktiviteten må ikke gennemføres
■	Aktiviteten bør ikke gennemføres
■	Aktiviteten kan gennemføres

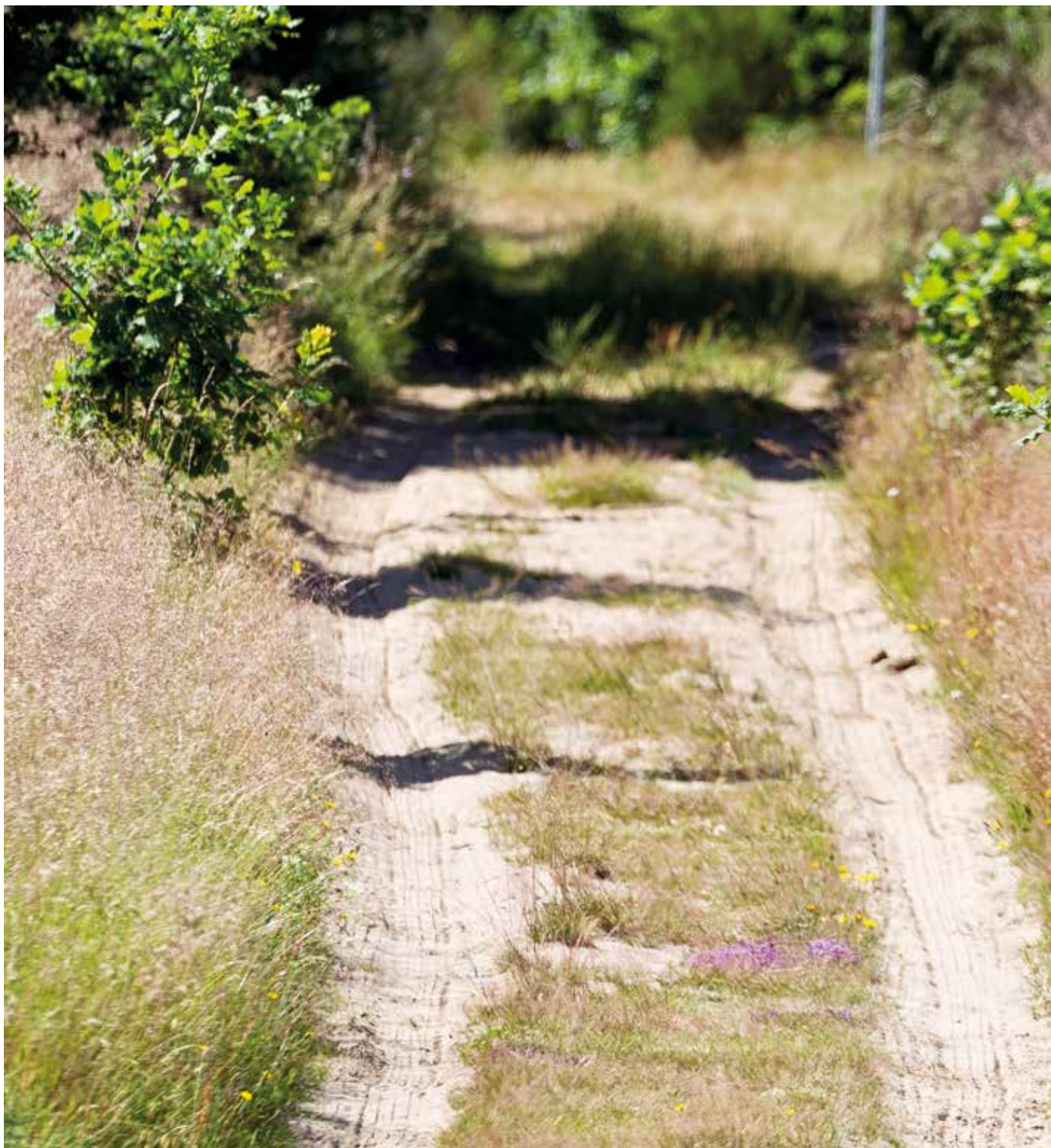
Figur 6-1: Aktivitetstypernes tilladte gennemførelsesperioder (FBE, 2011b).



#### 6.4. Publikumshensyn

Forsvarets arealer vil normalt være åbent for publikum efter de retningslinjer, der fremgår af drifts- og plejeplanen og ordensreglementet, der er placeret ved indfaldsveje til arealet, når der ikke foregår militær aktivitet

på arealerne (typisk weekender, aftener og lignende). Visse skydeområder, flyvestationer, depot- og tankområder, tekniske installationer mv. kan være permanent afspærret for publikum af hensyn til sikkerhed i form af eksempelvis fare for ikke-detoneret, sprængfarlig am-





munition i området. For at udvikle mulighederne for den offentlige rekreative brug af arealerne arbejder Forsvarets Bygnings- og Etablissementstjeneste målrettet på at etablere og vedligeholde samarbejder med relevante interesseorganisationer.



De arealer, der ikke permanent er afspærrede, vil være åbne for publikums færdsel til fods over hele arealet, når dette ikke anvendes til uddannelses- og øvelsesformål. På arealer, der er åbne for offentligheden, vil det som udgangspunkt også være muligt at cykle eller ride. Ordensreglementerne vil indeholde beskrivelser af, hvorledes cyklister og ryttere kan anvende arealerne. Der kan udlægges særlige ridestier.

Gennemførelse af organiserede aktiviteter kræver forudgående tilladelse fra Forsvarets Bygnings- og Etablissementstjeneste. I vurderingen af, om et arrangement kan gennemføres, lader Forsvarets Bygnings- og Etablissementstjeneste indgå hensyn til naboer, naturbeskyttelse mv. For særlige aktiviteter kan Forsvarets Bygnings- og Etablissementstjeneste af praktiske hensyn udarbejde en kvote for, hvor mange arrangementer der årligt kan gennemføres.

På de arealer, der er omfattet af en drifts- og plejeplan, og hvortil offentligheden har adgang, skal der gennemføres formidling af natur-, kultur- og friluftssinteresser målrettet mod det omkringliggende samfund. Formidlingen skal ske i samarbejde med lokale offentlige og private aktører.

Drifts- og plejeplanerne er centrale redskaber i formidlingen, og disse skal derfor fremstå informative og være let tilgængelige. Drifts- og plejeplaner og tilhørende formidling udgives i et godkendt layout. I forbindelse med udarbejdelse og revision af drifts- og plejeplaner udgives en vandretursfolder, der skal være tilgængelig på såvel papirform som i en elektronisk udgave på Forsvarets Bygnings- og Etablissementstjeneste internet hjemmeside. Ved indfaldsveje og stier til terrænet opsættes informationsstandere, hvor blandt andet vandretursfoldere samt yderligere information er tilgængelig. På arealer, der helt eller i store dele er permanent lukket for offentlighedens adgang, gennemføres guidede ture.

# 7. AKTIVITETER

Afsnittet anviser på grundlag af målsætning, status og analyse den praktiske konkrete realisering af indsatsprogrammet på det enkelte delareal. Dette sker som en udmøntning af de modeller, der er oplistet i kapitel 6, hvor den enkelte aktivitet beskrives yderligere. Hertil kommer aktiviteter, som ikke er omfattet af en model og som derfor beskrives mere grundlæggende, evt. med henvisning til særskilt projektformuleringer. Afsnittet kan omsættes direkte i jobbeskrivelser.

I det følgende oplistes alle aktiviteter for Rosborg Sø i planperioden 2011-2015, dvs. kun for Natura 2000-området.

## 7.1. Græsning

Gennemføres efter model 6.1.1.

Målsætning	Id	Lokalitet	Afd.	Areal (ha)	Areal / år (ha)	Gennemføres	Bemærkninger
Natur	1-1 1-5	Rosborg Sø.				2012	Afgræsning af hele Rosborg Sø i fem folde, jf. aktivitetskortet. Der afgræsses i rotation med både kvæg og geder.





## 7.2. Publikumshensyn

Gennemføres efter model 6.4.

Målsætning	Id	Lokalitet	Afd.	Gennemføres	Bemærkninger
Publikum	1-6	Rundt om Rosborg Sø.		Senest 2015	Der etableres en sammenhængende sti rundt om Rosborg Sø. Stien bindes sammen af en boardwalk på tværs af det sumpede område i den sydlige ende.
Publikum	Ej på kort	Hele terrænet.		2012	Informere om adgangsmuligheder til terrænet via internettet.
Publikum	Ej på kort	Hele terrænet.		Senest 2015	Ny publikumsfolder.
Publikum	Ej på kort	Indfaldsveje.		Senest 2015	Opdatering af infotavler.

### 7.2.1. Monitorering

Planlægningen følges løbende ved monitorering på mange forskellige måder, herunder ikke mindst den officielle overvågning igennem NOVANA etc. Resultatet af indsatsen i forhold til Natura 2000-målsætningerne vil indgå i den samlede statslige vurdering, der

sker i form af en ny basisanalyse ved første Natura 2000-planperiodes udløb. Forsvaret vil bidrage til dataindsamling igennem et tæt samarbejde med universiteter, myndigheder, organisationer og ved egne undersøgelser.





# 8. REFERENCER

**DOF-basen (2011):** Registreringsdatabase. Tilgængelig på Internettet. [www.dofbasen.dk](http://www.dofbasen.dk)

**FBE (2011a):** Forsvarets Bygnings- og Etablisementstjeneste bestemmelse for drifts- og plejeplaner. Bilag 5 til FBEBST 610-6. 7 s. Tilgængelig på [www.forsvaret.dk/FBE](http://www.forsvaret.dk/FBE)

**FBE (2011b):** Forsvarets Bygnings- og Etablisementstjeneste bestemmelse for drift og pleje af skovbevoksede, fredskovspligtige arealer. Underbilag 1 til Bilag 5 til FBEBST 610-6. 11 s. Tilgængelig på [www.forsvaret.dk/FBE](http://www.forsvaret.dk/FBE)

**FBE (2011c):** Forsvarets Bygnings- og Etablisementstjeneste bestemmelse for drift og pleje af lysåbne natur- og landbrugsarealer samt bevoksede ikke-fredskovspligtige arealer. Underbilag 2 til Bilag 5 til FBEBST 610-6. 10 s. Tilgængelig på [www.forsvaret.dk/FBE](http://www.forsvaret.dk/FBE)

**FBE (2011d):** Forsvarets Bygnings- og Etablisementstjeneste bestemmelse for bevarelse og pleje af fortidsminder og andre kulturspor. Underbilag 3 til Bilag 5 til FBEBST 610-6. 4 s. Tilgængelig på [www.forsvaret.dk/FBE](http://www.forsvaret.dk/FBE)

**FBE (2011e):** Forsvarets Bygnings- og Etablisementstjeneste bestemmelse for forebyggelse og bekæmpelse af invasive plante- og dyrearter. Underbilag 4 til Bilag 5 til FBEBST 610-6. 3 s. Tilgængelig på [www.forsvaret.dk/FBE](http://www.forsvaret.dk/FBE)

**FBE (2011f):** Forsvarets Bygnings- og Etablisementstjeneste bestemmelse for vildtpleje, jagt, regulering og fiskeri. Underbilag 5 til Bilag 5 til FBEBST 610-6. 9 s. Tilgængelig på [www.forsvaret.dk/FBE](http://www.forsvaret.dk/FBE)

**FBE (2011g):** Forsvarets Bygnings- og Etablisementstjeneste bestemmelse for offentlighedens rekreative anvendelse af Forsvarsministeriets arealer. Underbilag 6 til Bilag 5 til FBEBST 610-6. 3 s. Tilgængelig på [www.forsvaret.dk/FBE](http://www.forsvaret.dk/FBE)

**Fog, K (1997):** Nordens padder og krybdyr. Gads Forlag 1997.

**Miljøministeriet (2011):** Naturstyrelsen. Natura 2000-plan 2010-2015. Rosborg Sø, Natura 2000-område nr. 37. Habitatområde H37.

**Miljøministeriet, Skov- og Naturstyrelsen og Forsvarets Bygnings- og Etablisementstjeneste (2008):** Finderup Øvelsesplads. Drifts- og plejeplan 2008-2022.

**Miljøministeriet (2009):** Miljøcenter Ringkøbing. Rosborg Sø N37. Basisanalyse + Tillæg.

**Orbicon (2011):** Feltarbejde udført sommer 2011, for Forsvarets Bygnings- og Etablisementstjeneste i Rosborg Sø. Udført af biolog Per Nissen Grøn ved Orbicon A/S.

**Søgaard, B. & Asferg, T. (red) (2007):** Håndbog om dyrearter på habitatdirektivets Bilag IV. Faglig rapport fra Danmarks Miljøundersøgelser, nr. 635.

**Søgaard et al. (2003):** Kriterier for gunstig bevaringsstatus. Naturtyper og arter omfattet af EF-habitatdirektivet & fugle omfattet af EF-fuglebeskyttelsesdirektivet. Faglig rapport fra Danmarks Miljøundersøgelser, nr. 457.

# 9. BILAG

**Bilag 9.1:** Gennemgang af det enkelte udpegningsgrundlag.

**Bilag 9.2:** Retningslinjer for Forsvarets anvendelse af skyde- og øvelsesterræner i relation til Naturbeskyttelseslovens §§ 3-4.

**Bilag 9.3:** Dyrelivet i Rosborg Sø kortlagt i 2011.

**Bilag 9.4:** Høringsnotat vedrørende indkomne høringssvar.

**Bilag 9.5:** Høringssvar.

# KORTBILAG

**Kort 1:** Grundkort.

**Kort 2:** Aktivitetskort (drifts- og plejekort).



## 9.1. Gennemgang af det enkelte udpegningsgrundlag.

Tillægget til drifts- og plejeplanen har som hovedsigte at fastsætte rammer for sikring og genopretning af gunstig status for de udpegede naturtyper og arter under Natura 2000-planlægningen. Dette er gennemgået detaljeret i planens forskellige afsnit. I dette bilag gennemgås summarisk de naturtyper og arter, der har relevans for Finderup Øvelsesplads. Grundlaget for gennemgangen er fortrinsvis Natura 2000-planen, basisanalysen, den supplerende basisanalyse for Rosborg Sø samt Forsvarets egen vurdering i forhold til indsatsen på terrænet.

### 9.1.1. Naturtyper

<b>3150 Næringsrig sø</b>		
Udbredelse (antal forekomster og størrelse) i Finderup Øvelsesplads: Ukendt	Prognose: Gunstig	Mål og retningslinjer: Opretholdelse af gunstig status
Trussel:	Atmosfærisk N-deposition	
Muligt virkemiddel (jf. plan):	Gældende lovgivning	
Aktiviteter:	Ingen aktuelle	

<b>3260 Vandløb</b>		
Udbredelse (antal forekomster og størrelse) i Finderup Øvelsesplads: Ukendt	Prognose: Ukendt	Mål og retningslinjer: Genopretning/opretholdelse af gunstig status
Trussel:	Ingen kendte trusler	
Muligt virkemiddel (jf. plan):		
Aktiviteter:	Ingen aktuelle	

<b>4030 Tør hede</b>		
Udbredelse (antal forekomster og størrelse) i Finderup Øvelsesplads: >1 ha	Prognose: Ugunstig	Mål og retningslinjer: Genopretning af gunstig status
Trussel:	Atmosfærisk N-deposition	Tilgroning
Muligt virkemiddel (jf. plan):	Reduktion af næringstilførsel via gældende lovgivning	Naturpleje
Aktiviteter:	Ingen aktuelle	Afgræsning

<b>6430 Urtebræmme</b>		
Udbredelse (antal forekomster og størrelse) i Finderup Øvelsesplads: Ukendt	Prognose: Ukendt	Mål og retningslinjer: Genopretning/opretholdelse af gunstig status
Trussel:	Ingen kendte trusler	
Muligt virkemiddel (jf. plan)		
Aktiviteter	Ingen aktuelle	

**7140 Hængesæk**

Udbredelse (antal forekomster og størrelse) i Finderup Øvelsesplads: 11 ha		Prognose: Ugunstig	Mål og retningslinjer: Genopretning af gunstig status
Trussel:	Atmosfærisk N-deposition	Tilgroning med græs og høje urter	Tilgroning med vedplanter
Muligt virkemiddel (jf. plan)	Reduktion af næringstilførsel	Naturpleje	Naturpleje
Aktiviteter	Ingen aktuelle	Afgræsning	Afgræsning

**7220 Kildevæld**

Udbredelse (antal forekomster og størrelse) i Finderup Øvelsesplads: 10 ha		Prognose: Ugunstig	Mål og retningslinjer: Genopretning af gunstig status
Trussel:	Atmosfærisk N-deposition	Tilgroning med græs og høje urter	Tilgroning med vedplanter
Muligt virkemiddel (jf. plan)	Reduktion af næringstilførsel	Naturpleje	Naturpleje
Aktiviteter	Ingen aktuelle	Afgræsning	Afgræsning

**7230 Rigkær**

Udbredelse (antal forekomster og størrelse) i Finderup Øvelsesplads: 33 ha		Prognose: Ugunstig	Mål og retningslinjer: Genopretning af gunstig status
Trussel:	Atmosfærisk N-deposition	Tilgroning med græs og høje urter	Tilgroning med vedplanter
Muligt virkemiddel (jf. plan)	Reduktion af næringstilførsel	Naturpleje	Naturpleje
Aktiviteter	Ingen aktuelle	Afgræsning	Afgræsning

**9.1.2. Arter****1528 Gul stenbræk**

Udbredelse (antal forekomster og størrelse) i Finderup Øvelsesplads: Max. 6.463 blomstrende skud.		Prognose: Ugunstig	Mål og retningslinjer: Genopretning af gunstig status
Trussel:		Små bestande	Tilgroning med græs og høje urter
Muligt virkemiddel (jf. plan):		Naturpleje	Naturpleje
Aktiviteter:		Afgræsning	Afgræsning

**1393 Blank seglmos**

Udbredelse (antal forekomster og størrelse) i FINDERUP ØVELSESPLADS: 3 forekomster		Prognose: Ugunstig	Mål og retningslinjer: Genopretning af gunstig status
Trussel:	Arealreduktion/ fragmentering	Tilgroning med græs og høje urter	Tilgroning med vedplanter
Muligt virkemiddel (jf. plan):	Naturpleje	Naturpleje	Naturpleje
Aktiviteter	Afgræsning	Afgræsning	Afgræsning

**1355 Odder**

Udbredelse (antal forekomster og størrelse) i FINDERUP ØVELSESPLADS: Ukendt		Prognose: Ukendt	Mål og retningslinjer: Genopretning/opretholdelse af gunstig status
Trussel:	Ingen kendte trusler		
Muligt virkemiddel (jf. plan)			
Aktiviteter	Ingen aktuelle		

**1096 Bæklampret**

Udbredelse (antal forekomster og størrelse) i FINDERUP ØVELSESPLADS: 0 forekomster		Prognose: Gunstig	Mål og retningslinjer: Genopretning/opretholdelse af gunstig status
Trussel:	Ingen kendte trusler		
Muligt virkemiddel (jf. plan)			
Aktiviteter	Ingen aktuelle		

**1013 Kildevældsvindelsnegl**

Udbredelse (antal forekomster og størrelse) i FINDERUP ØVELSESPLADS: 2 forekomster		Prognose: Ugunstig	Mål og retningslinjer: Genopretning af gunstig status
Trussel:	Arealreduktion/ fragmentering	Tilgroning med græs og høje urter	Tilgroning med vedplanter
Muligt virkemiddel (jf. plan)	Naturpleje	Naturpleje	Naturpleje
Aktiviteter	Afgræsning	Afgræsning	Afgræsning



## 9.2. Retningslinjer for Forsvarets anvendelse af skyde- og øvelseterræner i relation til Naturbeskyttelseslovens §§ 3-4

Store dele af militærets skyde- og øvelseterræner er tidligere landbrugsarealer. Ved overgangen til militære øvelsesområder ekstensiveres landbrugsdriften enten kraftigt eller ophører helt, hvilket ofte muliggør forskellige beskyttede naturtypers opståen. Imidlertid hindrer dette ikke fortsat gennemførelse af de militære aktiviteter, som er områdernes hovedformål.

Som efter de hidtil gældende regler er naturbeskyttelseslovens §§ 3-4 nemlig ikke til hinder for en fortsættelse af de beskyttede arealers hidtidige benyttelse. Dette gælder også militærets hidtidige benyttelse af arealer og anlæg m.v.

Såfremt Forsvaret eller hjemmeværnet ejer, erhverver eller lejer arealer, som ikke hidtil har været anvendt til øvelsesformål, vil en overgang til øvelsesformål, der medfører ændringer i tilstanden derimod kræve tilladelse.

En væsentlig intensivering af en hidtil militær benyttelse vil ligeledes kræve tilladelse fra den pågældende amtskommune, jfr. lovens §§ 3-4 og § 65, stk. 3.

### Militære aktiviteter

I tilfælde hvor et større areal anvendes til øvelsesformål (fx Oksbøl skydeterræn) vil forskellige dele af området kunne have forskellig benyttelsesintensitet. Vurderingen af om en aktivitet kræver tilladelse efter lovens §§ 3-4 bør derfor ske på grundlag af intensiteten af det pågældende "delområdes" hidtidige anvendelse. Indenfor hvert "delområde" vil den hidtidige anvendelsesgrad kunne fortsætte.

Fx vil "delområder", hvor kørsel og lejlighedsvis bortslidning af vegetationen samt dozning, gravning og indgreb i vandløb har fundet sted, fortsat kunne benyttes på denne måde. Dette omfatter også flytning af de enkelte aktiviteter indenfor delområdet, fx flytning af spor efter bæltekøretøjer. Variationer i aktiviteten, fx ændringer af koncentrationen af bæltespor indenfor de mest benyttede arealer, må

anses som i overensstemmelse med hidtidig benyttelse, i hvert fald inden for ret vide rammer.

Derimod vil et sammenhængende areal, der fx ikke hidtil har været anvendt til kørsel med bæltekøretøjer eller lejlighedsvis indgreb i vandløb, ikke uden tilladelse kunne anvendes på denne måde.

Opførelse af permanente anlæg kræver som udgangspunkt tilladelse, fx bygninger, skydevolde og skydebaner. Mindre enkeltstående indretninger (fx "kulisser") af træ eller tilsvarende materiale, som let kan fjernes, kan dog etableres uden tilladelse.

Foranstaltninger som bevirker, at et areal varigt glider ud af den pågældende naturtype-definition kræver tilladelse. Dette gælder fx tilplantning af heder eller dræning af vådområder.

### Ikke militære aktiviteter

For ikke militære aktiviteter på øvelsesområder gælder de samme regler som for civile aktiviteter uden for øvelseterrænet. Dette indebærer bl.a. at anlæg af vildtagre på beskyttede naturtyper inden for øvelseterrænet kræver tilladelse efter naturbeskyttelsesloven.

### Tvilstilfælde

I tilfælde hvor militæret er i tvivl, om der kræves tilladelse til en aktivitet eller et anlæg, vil forespørgselsordningen i naturtypebekendtgørelsens § 8 kunne anvendes. Det vil sige, at militæret kan rette henvendelse til amtet, som inden 4 uger skal besvare forespørgslen. Der henvises i denne.

### 9.3. Dyrelivet i Rosborg Sø området i 2011

Undersøgelsen er gennemført for Forsvarets Bygnings- og Etablissementstjeneste af Per Nissen Grøn, Orbicon A/S, på dagene 7. juni, 11. juni, 18. juni, 23. juni og 3. juli i 2011.

#### Ynglefugle

Undersøgelsen er foretaget ved kortlægningsmetoden, hvor ynglefuglene på hver optællingsdag er indtegnet på luftfotos over området. En art er kun taget med som ynglefugl, såfremt den er registreret på mindst to

optællingsdage, eller der er observeret rede, æg eller unger. Der blev registreret følgende 74 ynglefuglearter:

#### EF-fugledirektivet:

krikand, rørhøg, natravn, hedelærke og rødrygget tornskade (Bilag I-art)

#### Danske rødliste:

krikand (næsten truet), vendehals (moderat truet), stenpikker (moderat truet) og hedelærke (næsten truet)



<b>Ynglefuglebestanden i Rosborg Sø området i 2011</b>			
<b>Ynglefugleart</b>	<b>Antal ynglepar</b>	<b>Ynglefugleart</b>	<b>Antal ynglepar</b>
Lille lappedykker	2	Bynkefugl	6
Gråstrubet lappedykker	1	Sjagger	1
Toppet lappedykker	1	Sangdrossel	3
Knopsvane	1	Misteldrossel	4
Gravand	2	Solsort	9
Gråand	10	Munk	6
Krikand	1	Gærdesanger	1
Troldand	1	Tornsanger	18
Rørhøg	1	Sivsanger	1
Musvåge	2	Rørsanger	8
Spurvehøg	1	Græshoppesanger	5
Fasan	3	Gulbug	6
Agerhøne	1	Kærsanger	3
Vandrikse	3	Løvsanger	12
Grønbenet rørhøne	3	Gransanger	5
Blishøne	4	Fuglekonge	2
Strandskade	1	Musvit	3
Dobbeltbekkasin	14	Blåmejse	2
Vibe	2	Topmejse	3
Hættemåge	15	Sumpmejse	3
Ringdue	5	Sortmejse	4
Gøg	5	Halemejse	1
Natram	1	Rødrygget tornskade	4
Skovhornugle	1	Husskade	1
Stor flagspætte	2	Skovskade	3
Vendehals	2	Gråkrage	3
Sanglærke	5	Skovspurv	3
Hedelærke	1	Bogfinke	5
Engpiber	4	Tornirisk	4
Skovpiber	14	Gråsisken	6
Hvid vipstjert	1	Grønirisk	3
Gærdesmutte	6	Grønsisken	2
Jernspurv	3	Dompap	2
Rødhals	2	Lille korsnæb	5
Rødstjert	1	Rørspurv	12
Nattergal	2	Gulspurv	8
Stenpikker	1	Kornværting	1



## Padder og krybdyr

Der blev registreret følgende fem arter af padder og fem arter af krybdyr:

Padder og krybdyr i Rosborg Sø området i 2011			
Krybdyrart	Status	Paddeart	Status
Skrubtudse	Almindelig	Almindeligt firben	Almindelig
Butsnudet frø	Almindelig	Markfirben	Enkelte
Spidssnudet frø	Spredt	Snog	Spredt
Lille vandsalamander	Almindelig	Stålorm	Fåtallig
Stor vandsalamander	Fåtallig	Hugorm	Spredt

### EF-habitatdirektivet:

spidssnudet frø og markfirben (Bilag IV-art)

## Pattedyr

Registreringen af flagermus skete ved hjælp af en flagermusdetektor, der registrerer de forskellige arters sonarskrig.

Der blev registreret følgende 21 arter af pattedyr:

Pattedyr i Rosborg Sø området i 2011		
Pattedyrart	Status	EF-habitatdirektiv/rødliste
Almindelig spidsmus	Almindelig	
Dværgspidsmus	Fåtallig	
Mulvarp	Enkelte	
Damflagermus	Sjælden	Bilag IV/Sårbar
Vandflagermus	Fåtallig	Bilag IV
Dværgflagermus	Fåtallig	Bilag IV
Brunflagermus	Enkelte	Bilag IV
Sydflagermus	Fåtallig	Bilag IV
Hare	Spredt	
Egern	Enkelte	
Rødmus	Fåtallig	
Mosegris	Spredt	
Almindelig markmus	Spredt	
Skovmus	Spredt	
Ræv	Spredt	
Brud	Enkelte	
Ilder	Sjælden	
Grævling	Enkelte	
Odder	Enkelte	Bilag IV/Sårbar
Krondyr	Fåtallig	
Rådyr	Spredt	

## Dagsommerfugle

Der blev registreret følgende 28 arter af dagsommerfugle:

Dagsommerfugle i Rosborg Sø området i 2011		
Sommerfugleart	Status	Danske rødliste
Spættet bredpande	Enkelte	Sårbar
Stregbredpande	Fåtallig	
Skråstregbredpande	Fåtallig	
Stor bredpande	Enkelte	
Sortåret hvidvinge	Almindelig	
Stor kålsommerfugl	Spredt	
Lille kålsommerfugl	Spredt	
Grønåret sommerfugl	Enkelte	
Aurora	Enkelte	
Citronsommerfugl	Fåtallig	
Dagpåfugløjje	Enkelte	
Admiral	Fåtallig	
Nældens takvinge	Almindelig	
Klitperlemorsommerfugl	Enkelte	Sårbar
Brunlig perlemorsommerfugl	Fåtallig	
Moseperlemorssommerfugl	Fåtallig	Moderat truet
Okkergul pletvinge	Fåtallig	Sårbar
Græsrandøje	Almindelig	
Engrandøje	Almindelig	
Okkergul randøje	Spredt	
Grøn busksommerfugl	Fåtallig	
Lille ildfugl	Fåtallig	
Dukatsommerfugl	Spredt	Næsten truet
Violetrandet ildfugl	Fåtallig	Sårbar
Engblåfugl	Fåtallig	Sårbar
Almindelig blåfugl	Spredt	
Isblåfugl	Fåtallig	Næsten truet
Foranderlig blåfugl	Fåtallig	Næsten truet

## Guldsmede

Der blev registreret følgende 25 arter af guldsmede:

Guldsmede i Rosborg Sø området i 2011		
Guldsmedeart	Status	Danske rødliste
Blåbåndet pragtvandnymfe	Fåtallig	
Almindelig kobbervandnymfe	Almindelig	
Sortmærket kobbervandnymfe	Fåtallig	
Rød vandnymfe	Spredt	
Spyd-vandnymfe	Spredt	
Måne-vandnymfe	Enkelte	Næsten truet
Hestesko-vandnymfe	Almindelig	
Flagermus-vandnymfe	Almindelig	
Almindelig vandnymfe	Almindelig	
Stor farvevandnymfe	Almindelig	
Siv-mosaikguldsmed	Fåtallig	
Blå mosaikguldsmed	Fåtallig	
Brun mosaikguldsmed	Almindelig	
Stor kejserguldsmed	Enkelte	
Håret mosaikguldsmed	Enkelte	
Glinsende smaragdlibel	Fåtallig	
Firepletet libel	Spredt	
Blå libel	Spredt	
Stor blåpil	Fåtallig	
Stor hedelibel	Fåtallig	
Almindelig hedelibel	Almindelig	
Blodrød hedelibel	Almindelig	
Sort hedelibel	Almindelig	
Lille kærguldsmed	Spredt	
Nordisk kærguldsmed	Enkelte	



## 9.4. Høringsnotat vedrørende indkomne forslag til "Finderup Øvelsesplads, Tillæg til drifts- og plejeplan 2012-2022"

### 9.4.1. Baggrund

Forsvarsministeriets Ejendomsstyrelse gennemfører gennem drifts- og plejeplaner en 15. årig planlægning for Forsvarsministeriets arealer. I 2011 opstod der nye krav til de terræner, der ligger inden for Natura 2000-områderne, jævnfør de statslige Natura 2000-planer. Disse fastsætter en bindende målsætning og et bindende indsatsprogram. Forsvarsministeriets Ejendomsstyrelse implementerer dette gennem drifts- og plejeplanerne eller, som i dette tilfælde, ved udarbejdelse af et Tillæg.

Der er tradition for, at forslag til drifts- og plejeplaner og tillæg hertil efter den interne bearbejdning forelægges til ekstern høring blandt myndigheder, organisationer og øvrige interesserede. Denne proces blev for nærværende tillæg til drifts- og plejeplanen for Finderup Øvelsesplads igangsat jf. høringskrivelse d. 9. januar 2015, hvor høringsmaterialet (Tillæg med tilhørende kort) var vedlagt. Høringsfristen blev fastsat til perioden den 9. januar 2015 til den 15. februar 2015.

I nedenstående tabel fremgår det hvilke interessenter, som er blevet hørt, samt hvilke høringssvar der er modtaget inden for høringsfristens udløb:

Institution	Høringssvar
Naturstyrelsen Midtjylland	
Viborg Kommune	√
Kulturstyrelsen	
Danmarks Naturfredningsforening	
WWF – Verdens Naturfond	
Dansk Ornitologisk Forening	√
Danmarks Jægerforbund	
Friluftsrådet	
Dyrenes Beskyttelse	
Verdens Skove	
Entomologisk Fagudvalg	
Dansk Pattedyrforening	

Høringssvarene kan ses i bilag 9.5 i deres fulde ordlyd. Relevante høringssvar er indarbejdet i de pågældende kapitler i nærværende tillæg til drifts- og plejeplanen og beskrives temavist i det følgende. En evt. indarbejdelse af høringssvar foretages uden yderligere formel høring.

### 9.4.2. Gennemgang af temaer

I de følgende afsnit gennemgås de indkomne høringssvar. Der refereres først til høringssvaret - i visse tilfælde med konkrete citater. Derefter foretages der en sammenfattende vurdering (kursiv) og til slut beskrives en beslutning om opfølgning (**fed**).

#### Generelt

Viborg Kommune har bl.a. noteret sig at "Tillægget er ikke at opfatte som en ændring til drifts- og plejeplanen, men som et supplement" samt at "Målsætningerne er i forhold til ovenævnte resumé suppleret med bl.a. militære mål og mere detaljerede Natura 2000-mål." (Der henvises til Natura 2000-resumé udgivet af Forsvarsministeriet).

DOF synes "... generelt at planen er flot og ganske fornuftig." og er glade for at området afgrænses af hensyn til engfugle. Foreningen sætter pris på, at der er offentlig adgang på terrænet.

*De nævnte bemærkninger tages til efterretning, idet det vurderes, at tillægget til drifts- og plejeplan 2012-2022 for Finderup Øvelsesplads som helhed accepteres af de hørte instanser.*

**Der foretages ingen ændringer.**

#### Natura 2000

Viborg Kommune gør opmærksom på, at der er vedtaget en Natura 2000-handleplan for Rosborg Sø i 2012, og 2. generation af naturplanerne er i høring fra december 2014. Der er i den sammenhæng udarbejdet en opdateret basisanalyse.

*Der er ikke sket ændringer i udpegningsgrundlaget for Natura 2000-området i forbindelse med den nye basisanalyse. De kortlagte naturtypers arealandel har ikke*

ændret sig udpræget mellem de to kortlægningstids-punkter (perioden 2004-2006 og perioden 2010-2012), og ændringen tilskrives primært en ændret klassifi-cering af naturtyperne. Naturtilstanden er forringet på flere af naturtyperne, primært på baggrund af tilgroning med høje urter og vedplanter. Jævnfør forslaget til Natura 2000-planen skal offentlige myndigheder være særligt opmærksomme på arealer med surt overdrev og rigkær.

I den gældende Natura 2000-plan, er afgræsning en af de mulige virkemidler, der angives for at genoprette en gunstig status for en stor del af både naturtyperne og arterne. Den afgræsning, der er iværksat i 2012 og som forsøges udvidet fremover, vurderes derfor at være til-strækkelig til at sikre eller genoprettet gunstig bevarings-status og Forsvarsministeriet vurderer derfor, at det ikke er nødvendigt med yderligere tiltag.

#### **Der foretages ingen ændringer.**

#### **Afgræsning**

Viborg kommune har noteret sig, at "... afgræsning etab-leres og søges udvidet."

*Afgræsning med geder og kreaturer, som er iværksat i 2012, fortsættes.*

#### **Der foretages ingen ændringer.**

DOF roser Forsvarsministeriet for målsætningen om at afgræsse hele området ved Rosborg Sø, "... idet det er af afgørende betydning for områdes mange engfugle."

*Bemærkningen tages til efterretning, og det vil tilstræ-bes, at sikre en fortsat og effektiv afgræsning af områ-det.*

#### **Der foretages ingen ændringer.**

#### **Hydrologi**

Viborg Kommune noterer sig, at "Muligheden for hæv-ning af vandstanden undersøges i næste planperiode og dermed senest i 2021 (i Rosborg Sø)."

*Der var planer om at genskabe Rosborg Sø jævnfør drifts- og plejeplanen 2008-2022. På baggrund af en gennemført forundersøgelse er disse planer nu opgivet. En evt. hævnning af vandstanden, i forbindelse med højmosenaturtyperne, skal undersøges nærmere. Under-søgelsen iværksættes i forbindelse med evalueringen af næste planperiode, og dermed ved udgangen af den gældende drifts- og plejeplan.*

#### **Der foretages ingen ændringer.**

#### **Invasive arter**

Viborg Kommune noterer sig, at målsætningen i tillæg-get, i forhold til Natura 2000-resuméet, er suppleret med målsætning om, at udbredelsen af invasive arter skal overvåges og bekæmpelsen om nødvendigt sup-pleres.

*Overvågning og bekæmpelse af de invasive arter kæmpe-bjørneklo, gyvel, manglebladet lupin, japansk pileurt/kæmpe-pileurt, glansbladet hæg og rynket rose vil fortsat være et fokuspunkt på hele Finderup Øvelses-plads.*

#### **Der foretages ingen ændringer.**

#### **Publikumshensyn**

Viborg Kommune har noteret sig, at indsatsen i forhold til publikum forbedres gennem en bedre formidling af områdets naturværdier til naturinteresserede, herun-der ved brug af internettet, en ny publikumsfolder, nye infotavler og en ny boardwalk senest 2015. Viborg Kom-mune er desuden opmærksom på, at Forsvarsministe-riet hos Viborg Kommune har indhentet dispensation fra naturbeskyttelseslovens § 3 til etablering af boardwalk.

*Det kan nævnes, at der er opstillet informationsposter ved de tre indfaldsveje, som man ønsker publikum skal benytte, med informationer om bl.a. øvelsesaktiviteter og ordensreglement. Der vil ske opdatering af infotav-lerne i den nærmeste fremtid. Publikumsfoldere er under udarbejdelse, ligesom hjemmesiden [www.forsvaret.dk](http://www.forsvaret.dk) vil blive opdateret. Der er i 2014 etableret en sammenhæn-gende sti rundt om Rosborg Sø. Stien bindes sammen af*

den omtalte boardwalk på tværs af det sumpede område i den sydlige ende. Alle aktiviteter sker i tæt samarbejde med Naturstyrelsen.

#### **Der foretages ingen ændringer.**

DOF bemærker, at foreningen sætter pris på, at der er offentlig adgang på terrænet uden for øvelsestid, men at de kunne ønske sig, at de tilgængelige tidspunkter blev offentliggjort tidligere end den 1. hver måned af hensyn til planlægningen af offentlige fugleture.

*Det vil blive undersøgt, om det er muligt i forhold til den militære brug, at informere om planlagte øvelser tidligere. Når hjemmesiden [www.forsvaret.dk](http://www.forsvaret.dk) bliver opdateret, vil offentliggørelse af adgangsmuligheder blive revideret og forbedret.*

#### **Der foretages ingen ændringer.**

DOF bemærker endvidere, at foreningen er glade for de etablerede og kommende stier ved Rosborg Sø, men henstiller til, at der under etableringen tages hensyn til eventuelle tranepar, som måtte yngle i området, så forstyrrelser undgås. Traner er observeret i området de senere år. Selve den rekreative brug af stien mener DOF ikke vil påvirke tranerne.

*Som beskrevet ovenfor er sti og boardwalk etableret i 2014 i samarbejde med Naturstyrelsen, og der er taget hensyn til områdets dyreliv med hensyn til anlægsperioder. Det samme vil ske ved etablering af evt. nye driftstiltag.*

#### **Der foretages ingen ændringer.**

Slutteligt bemærker DOF, at de ikke kan støtte op om indhegning af Natura 2000-området for at løse problemet med løse hunde, da de mener, at det vil begrænse offentlighedens adgang til området. DOF henstiller til at problemet løses ved "... god og ordentlig skiltning."

*Det er desværre på flere af Forsvarsministeriets terræner et stort problem, at selv god og tydelig skiltning,*

*om at hunde skal holdes i snor, ikke respekteres. Dette resulterer i forstyrrelse, og i værste fald skambidning, af græssende dyr, vildt med videre. I visse tilfælde er end ikke hegning nok. Der arbejdes på at finde en løsning på problemet. Hegning er ikke nødvendigvis en væsentlig begrænsning for offentlighedens adgang, da der kan etableres låger eller færister, som tillader passage for besøgende.*

#### **Der foretages ingen ændringer.**

#### **Særlige arter**

DOF gør opmærksom på, at tranen ikke er nævnt i drifts- og plejeplanen, men at man med stor sandsynlighed bør være opmærksom på den fremadrettet: "De sidste 2-3 år, er der som noget helt nyt, sommeren igennem observeret et tranepar i Rosborg Sø, og der er derfor sandsynligt, at dette tranepar i sommeren 2015 vil gøre forsøg på at yngle i området."

*Tranen er opført som "ikke truet" på Den danske Rødliste og er således heller ikke en art Forsvarsministeriet anser for særlig beskyttelseskrævende. Såfremt traner yngler i områder på Finderup Øvelsesplads, vil der fremadrettet blive taget hensyn til tranerne ved at forstyrrende naturplejeaktiviteter i størst mulig grad planlægges uden for tranernes yngletid eller på andre dele af terrænet. Det vurderes, at publikums færdsel ikke vil påvirke i en sådan grad, at restriktioner eller særlige hensyn er nødvendige.*

#### **Der foretages ingen ændringer.**

#### **Tekniske rettelser**

Viborg kommune noterer sig, at der i planen står at "Forsvaret har vedtaget og udgivet plantillægget i 2013."

*Tillægget er udgivet i 2013 for fremsendelse til intern og ekstern høring, men først endeligt godkendt i 2015. Kommentaren vurderes derfor relevant.*

#### **Rettelse til korrekt årstal indarbejdes i afsnit 1.**



## 9.5. Hørings svar



13. februar 2015

Forsvarsministeriets Ejendomsstyrelse (FES)  
Forsvarets Bygnings- og Etablisementstjeneste  
[fbe-ktp-ma@mil.dk](mailto:fbe-ktp-ma@mil.dk) .

### **Kommentarer fra DOF Nordvestjylland til Tillæg til drifts- plejeplan for Finderup Øvelsesplads 2012-2022**

Vi har med stor interesse gennemlæst Tillægget til Drifts- og Plejeplaner, og generelt er planen flot og ganske fornuftig.

Vi glædes over at forsvarrets arealer er tilgængelige for publikum, så vi derved kan få mulighed for at opleve de mange spændende fugle, området byder på. Af hensyn til vore offentlige fugleture på arealerne, så kunne vi dog godt ønske os, at tilgængelighedstidspunkterne annonceres tidligere end til d. 1. i hver måned, så vi har mulighed for at langtidsplanlægge. Vi respekterer selvfølgelig, at publikums adgang skal være hensigtsmæssig i forhold til militære aktiviteter, og at der tages hensyn til naturområder og arter, som kræver særlig beskyttelse mod forstyrrelser.

I forbindelse med arter, som kræver særlig beskyttelse vil vi gøre opmærksom på en art, som ikke er nævnt i drifts- og plejeplanen, nemlig tranen.

De sidste 2-3 år, er der, som noget helt nyt, sommeren igennem observeret et tranepar i Rosborg Sø, og det er derfor sandsynligt, at dette tranepar i sommeren 2015 vil gøre forsøg på at yngle i området.

Vi er i DOF Nordvestjylland særdeles tilfredse med, at man sigter mod, at etablere en sti rundt om Rosborg Sø i 2015, og vi er glade for, at det er allerede anlagte stier på øst – og vest siden, som skal kobles sammen via en boardwalk i det sumpede område mod syd.

Men, vi henstiller til, at der ved etablering af sti/boardwalk i det sumpede område tages hensyn til ovennævnte tranepar, således at man undgår forstyrrelser i det evt. yngleområde i yngletiden.

Vi er trygge ved, at brug af stien efter etablering ikke vil berøre tranernes færden.

Til gengæld kan vi ikke støtte en indhegning af Natura 2000 området, idet det vil begrænse offentlighedens adgang til området. Vi håber problemet med løse hunde kan klarer ved god og ordentlig skiltning.

Til slut vil vi rose forsvaret for målsætningen om, at hele Rosborg Sø området bliver afgræsset, idet det er en afgørende betydning for områdets mange engfugle.

*Med venlig hilsen*

*Karsten Hansen  
Formand  
DOF Nordvestjylland  
Nørrehedevej 12  
8850 Bjerringbro  
T 40478924  
[kikah38@gmail.dk](mailto:kikah38@gmail.dk)*

*Anni Ooppelstrup  
Bestyrelsesmedlem  
DOF Nordvestjylland  
Herningvej 47  
7800 Skive  
28931072  
[a.e.oppel@vip.cybercity.dk](mailto:a.e.oppel@vip.cybercity.dk)*

Til Forsvarets Ejendomsstyrelse, [fbe-ktp-ma@mil.dk](mailto:fbe-ktp-ma@mil.dk)  
Cc: Arealforvalter Henrik Olsen, [fbe-mns04@mil.dk](mailto:fbe-mns04@mil.dk)

Forsvarets Ejendomsstyrelse har i brev af 9. januar 2015 sendt et tillæg til drifts- og plejeplan for Finderup Øvelsesplads 2012-2022 i ekstern høring.  
Tillægget omhandler den del af øvelsespladsen, som er omfattet af Natura 2000-område nr. 37 Rosborg Sø.

Viborg Kommune gør opmærksom på følgende:

- Viborg Kommune godkendte i 2012 'Natura 2000-handleplan 2010-2015 for habitatområde N37 Rosborg Sø' - <http://kommune.viborg.dk/~media/Kommune/BORGER/Natur%20miljoe%20og%20affald/Mose%20hede%20og%20andre%20arealer/Natura2000/N37.pdf>.
- Af denne plan fremgår det bl.a. at:  
Bilag 3: "Viborg Kommune er kun handleplanmyndighed for de sydligste 3,5 ha af habitatområdet, der ligger uden for Forsvarets arealer, ..."  
Bilag 4: "Forsvaret ejer ca. 74 ha inden for Natura 2000-området. Viborg Kommune har fra Forsvarets Bygnings- og Etablisementstjeneste modtaget publikationen: Finderup øvelsesplads, natura 2000-resumé af drifts- og plejeindsatsen 2012-2015 (12 sider) - <http://www2.forsvaret.dk/temaer/groenneetablisementer/Drifts-%20og%20plejeplaner/Finderup/Finderup%20øvelsesplads%20Natura%202000-resumé%20af%20drifts-%20og%20plejeindsatsen%202012-2015.pdf>."
- Staten har i december 2014 igangsat en høringsrunde for 2. generation af naturplanerne. Forslaget til Natura 2000 plan 2016-2021 for habitatområde nr. 37 Rosborg Sø er for tiden i høring - [http://naturstyrelsen.dk/media/130633/n37\\_forslag\\_n2000plan\\_2016-21.pdf](http://naturstyrelsen.dk/media/130633/n37_forslag_n2000plan_2016-21.pdf), herunder med opdateret basisanalyse - [http://naturstyrelsen.dk/media/130602/n37\\_basisanalyse16-21\\_revideret.pdf](http://naturstyrelsen.dk/media/130602/n37_basisanalyse16-21_revideret.pdf).

Viborg Kommune noterer sig i det fremsendte plantillæg følgende:

- Forsvaret har vedtaget og udgivet plantillægget i 2013.
- Tillægget er ikke at opfatte som en ændring til drifts- og plejeplanen, men som et supplement.
- Målsætningerne er i forhold til ovenævnte resumé suppleret med bl.a. militære mål og mere detaljerede Natura 2000-mål, fx:
  - Afgræsning etableres og søges udvidet.
  - Muligheden for hævnning af vandstanden undersøges i næste planperiode og dermed senest i 2021.
  - Udbredelsen af de invasive arter gyvel og lupin overvåges, og bekæmpelsen suppleres om nødvendigt.
  - Når det gælder publikum, opprioriteres indsatsen gennem en bedre formidling af områdets naturværdier til naturinteresserede, herunder ved brug af internettet, en ny publikumsfolder, nye infotavler og en ny boardwalk senest 2015 (Viborg Kommune er opmærksom på, at Forsvaret hos Kommunen har indhentet dispensation fra naturbeskyttelseslovens § 3 til etablering af boardwalk).

Viborg Kommune har i øvrigt ingen bemærkninger.

Med venlig hilsen  
**Jann Ribergaard**  
Biolog/naturformidler

Viborg Kommune  
Teknik & Miljø  
Natur og Vand  
Prinsens Alle 5  
8800 Viborg  
Direkte tlf.: 87 87 55 66  
[www.viborg.dk](http://www.viborg.dk)

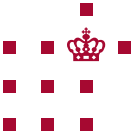












## Forsvar for naturen

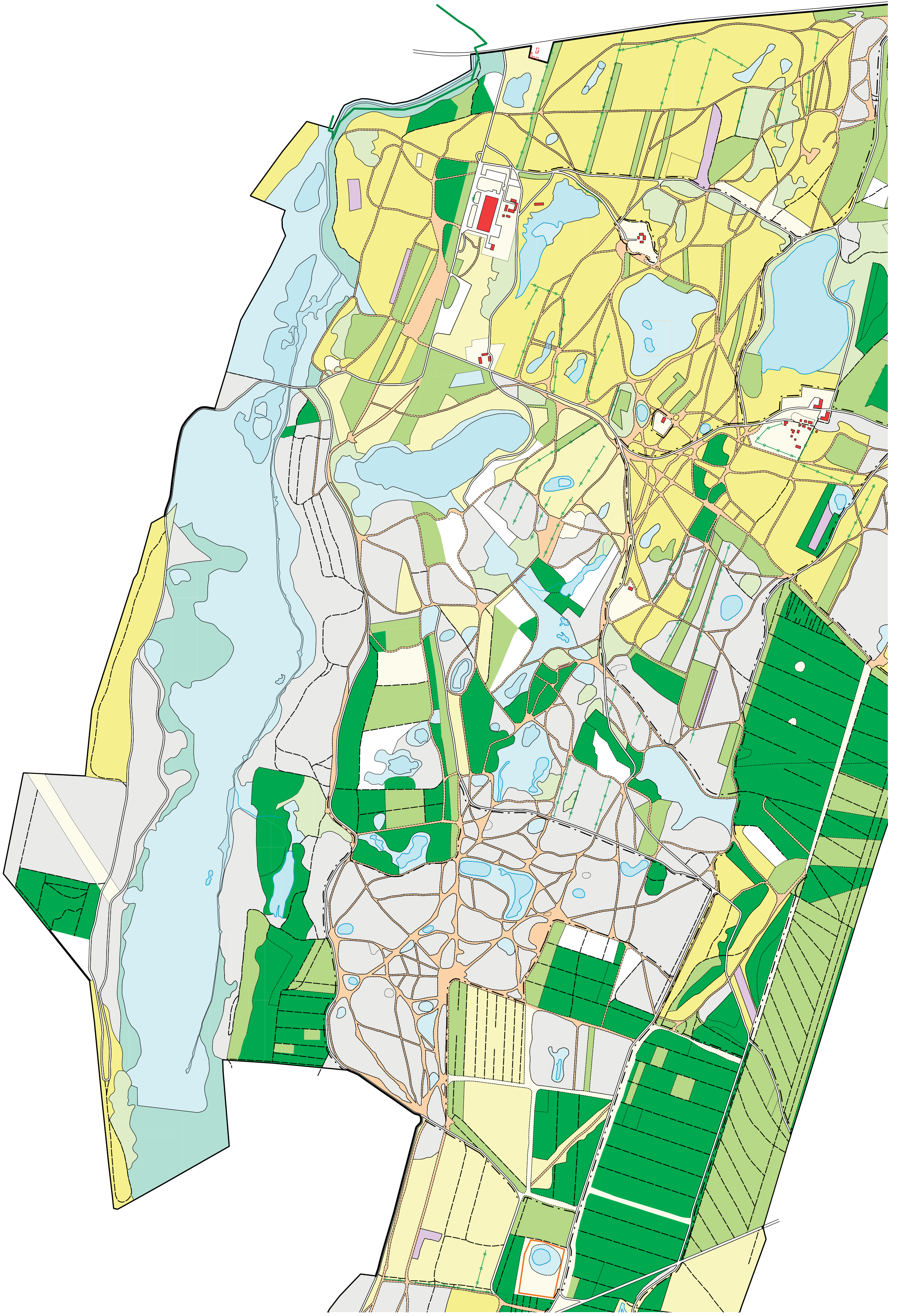
Forsvarets skyde- og øvelsesterræner anvendes til militær uddannelse, men samtidig udgør arealerne nogle af de største og bedst bevarede naturområder i Danmark.

Sammenlagt forvalter Forsvaret 33.000 ha enestående natur, hvor den militære benyttelse går hånd i hånd med værdifulde danske naturtyper og arters beskyttelse. Mange militære arealer er i perioder åbne for publikum, så også offentligheden kan besøge og opleve de unikke naturarealer.

I samarbejde med Miljøministeriet har Forsvaret udviklet et særligt koncept for udarbejdelse af drifts- og plejeplaner for terrænerne. Igennem planerne sikrer Forsvaret en passende afvejning mellem militære uddannelsesmæssige behov, naturbeskyttelse og offentlighedens adgang. Information om Forsvarets naturforvaltning kan findes på [www.forsvaret.dk](http://www.forsvaret.dk).



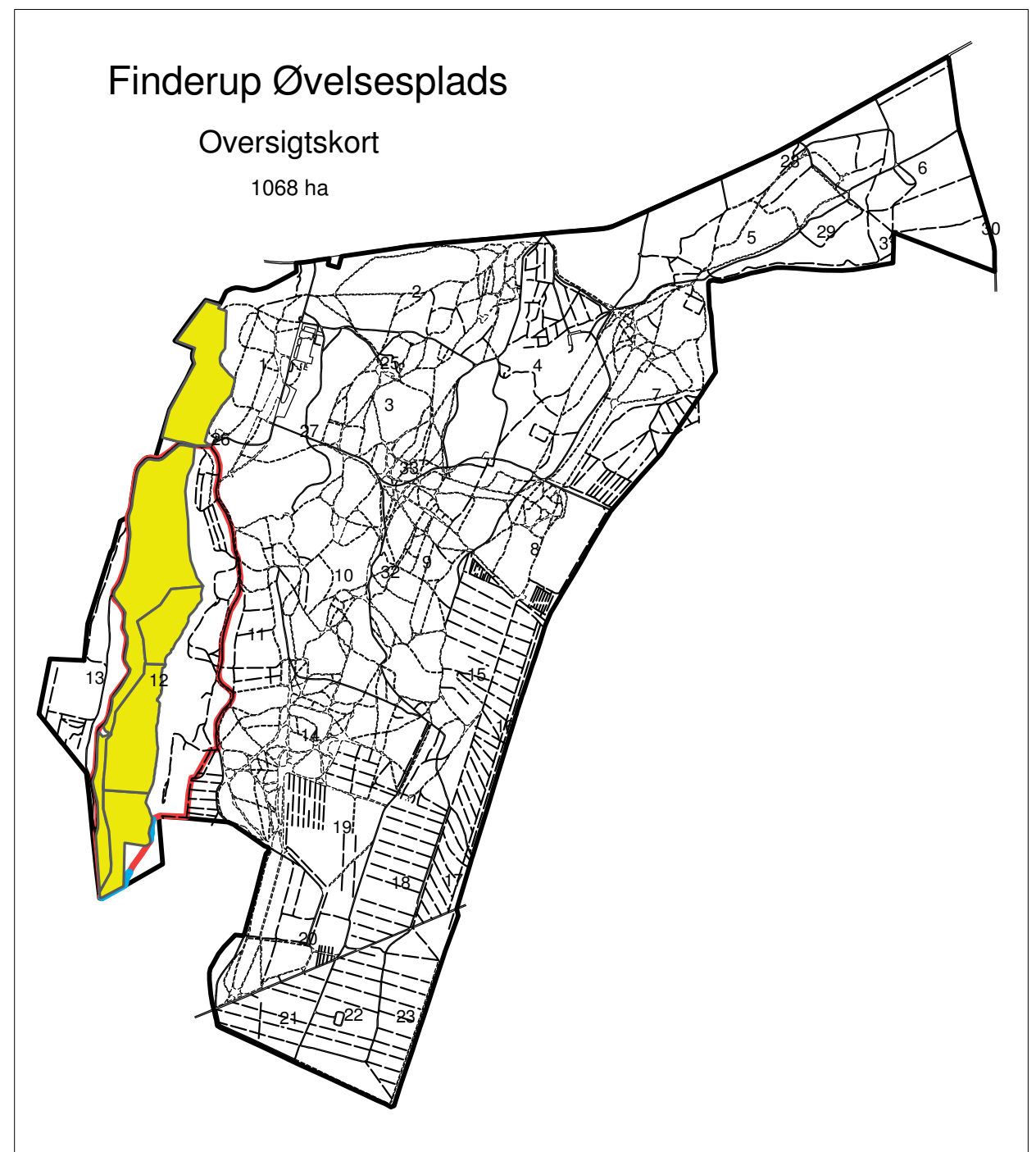
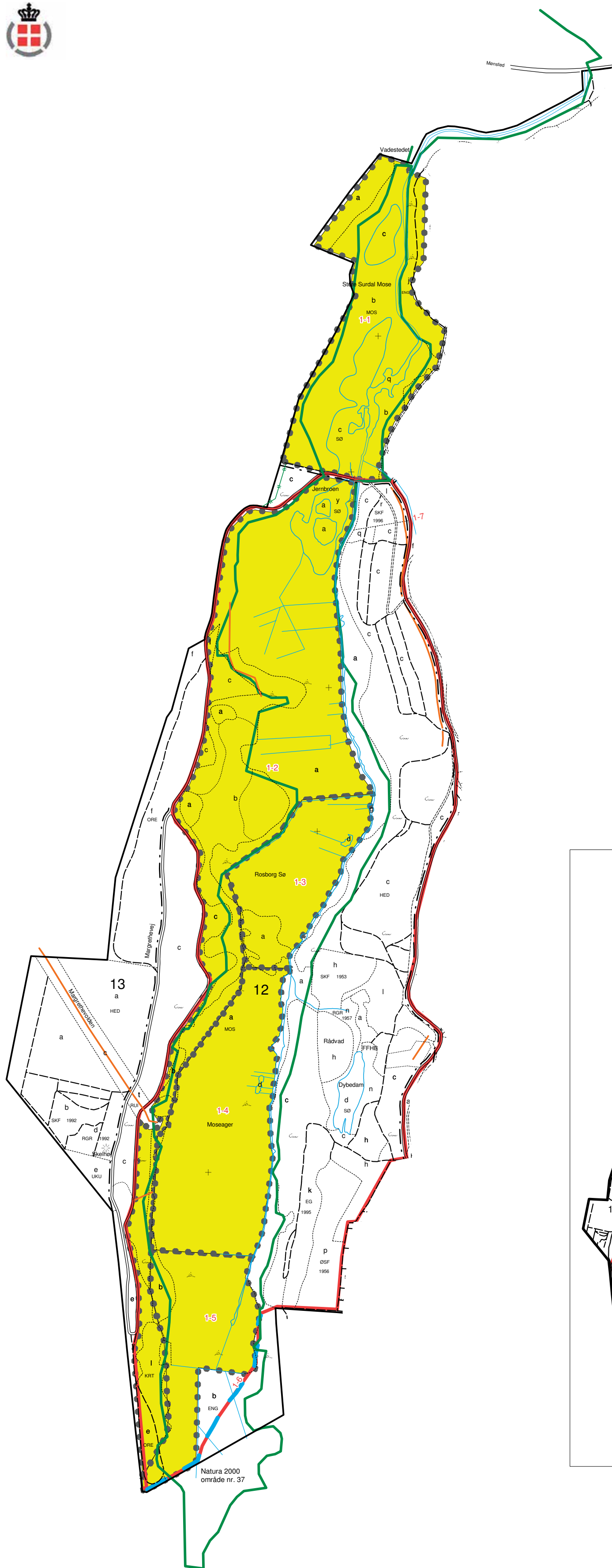








# Kortbilag 2 Aktivitetskort Finderup Øvelsesplads (Rosborg Sø)



### Signatur

- Boardwalk
- Sti på eksisterende spor
- Afgræsning
- Natura 2000 afgræsning
- 1.7** AktivitetsID

