

Ynglefugletællinger 2010



Borris Skydeterræn og Flyvestation Karup

Ole Olesen og Egon Østergaard

August 2010.

Indhold

| | |
|----------------------------------|----|
| Baggrund og fokusarter | 2 |
| Optællinger | 3 |
| Artsgennemgang | 5 |
| Flyvestation Karup | 5 |
| Borris Skydeterræn | 9 |
| Andre iagttagelser | 15 |
| Fremtidig naturforvaltning | 15 |
| Sammendrag | 16 |
| Bilag | 17 |

Baggrund

I foråret 2010 indgik Forsvarets Bygnings- og Etablissementstjeneste (FBE) en aftale med Dansk Ornitologisk Forening (DOF) om at få foretaget en optælling af udvalgte ynglefuglearter på Borris Skydeterræn og Flyvestation Karup 2010.

På det indledende møde 19. april 2010 blev det aftalt, at optællingerne ville blive indtastet i databasen: www.dofbasen.dk, hvor oplysningerne er offentligt tilgængelige. I forlængelse heraf gives i det følgende en sammenfattende status for tællingerne.

Fokusarter (X)

I 2010 har der været særlig opmærksomhed på de arter, der er en del af udpegningsgrundlaget for Fuglebeskyttelsesområdet Borris Hede. Områderne ved Flyvestation Karup (Hessellund Hede og Donsø Sande) er ikke udpeget som Fuglebeskyttelsesområde, og der er derfor ingen fugle som udpegningsgrundlag.

En række relevante arter fra den danske Rødliste (DMU 2010) har også udgjort fokusarter 2010. Nedenfor ses en samlet oversigt over de arter, der primært er søgt optalt. Øvrige arter har været sekundære.

I parentes angives DMUs aktuelle status for de rødlistede arter.

| Udpegningsgrundlag for Borris Hede | Borris Hede | Karup (uden for hegnet) |
|------------------------------------|-------------|-------------------------|
| Rørdrum (LC) | x | |
| Rørhøg (LC) | X | |
| Blå Kærhøg (NA) | X | |
| Hjejle (CR) | X | |
| Tinksmed (VU) | X | |
| Mosehornugle (EN) | x | |
| Rødrygget Tornskade (LC) | X | X |
| Danske Rødlister | | |
| Hedehøg (EN) | X | |
| Stor Tornskade (EN) | X | X |
| Vendehals (EN) | X | |
| Krikand (NT) | x | |
| Hedelærke (NT) | x | x |
| Storspove (NT) | X | X |
| Sortstrubet Bynkefugl (NT) | x | |
| Sangsvane (NA) | X | |
| Natråvn (LC) | X | X |
| Trane (LC) | X | |

CR= Kritisk truet, EN= Moderat truet, VU=Sårbar, NT=Næsten truet, LC= Ikke truet, NA= Ikke mulig

Optællinger

Flyvestation Karup:

Ole Olesen (OO) og Egon Østergaard (EØ)

Hessellund (Området nord for Hessellundvej, område L, M og N på Øvelseskort/bilag 2 i plejeplan)

- 2. maj 07.20-09.30

- 18. maj 08.00-08.30
- 20. juni 22.30

Donsø Sande (Området afgrænset af Hessellundvej, Skælhøjvej og Højmosevej samt dennes forlængelse mod nordvest, dvs. blandt andet Nørrehede, Donsø Mose og Aboret Egelund)

- 2. maj 06.00-10.30
- 11. maj 05.00-07.30
- 18. maj 06.30-08.00
- 3. juni 20.00-22.00
- 16. juni 22.00-24.00
- 21. juni 22.00-24.00
- 31. juli 10.00-13.00

Hessellund Hede (Resten af området uden for hegnet som ikke er Donsø Sande, dvs. Østerhede, Sønderhede og Vesterhede samt områderne uden for rullebanerne)

- 2. maj 09.00-10.30
- 11. maj 05.00-07.30
- 18. maj 06.30-08.00
- 16. juni 22.00-24.00
- 21. juni 22.00-24.00
- 31. juli 10.00-13.00

Borris Skydeterræn:

Bjarne Holm (BH), Jens Frydenlund (JF), Leif Novrup (LN), Ole Olesen (OO) og Egon Østergaard (EØ)

- 5. april 08.00-12.30
- 14. maj 08.15-15.00
- 24. maj 11.00-15.00
- 29. maj 08.00-15.00
- 30. maj 12.00-17.00
- 12. juni 05.20-11.40
- 19. juni 21.30-00.30
- 27. juni 03.45-10.00, 08.10-15.00, 21.00-01.30
- 21. juli 09.15-12.30
- 29. juli 08.15-14.00
- 7. august 09.00-11.00

Desuden er supplerende data fra dofbasen inddraget fra øvrige datoer.

Arter

For hvert området gøres status over de sete og hørte fuglearter i perioden 1. april – 15. august 2010. Fokusarter er fremhævet med fed. For en række ynglefuglearter er yngleområderne indtegnet på kort. Desuden vurderes for nogle arter en bestandsstørrelse.

Flyvestation Karup

Donsø Sande/Hessellund Hede/Hessellund (DOF-base-lokaliteter)

Observationer i perioden 1. april – 15. august 2010.

| | |
|------------------|--|
| Fiskehejre | Tilfældig gæst i området. |
| Gråand | Yngler måske med 1-2 par i Donsø Mose. |
| Rørhøg | Tilfældig gæst i området. 1 hun set fouragere 3. juni i Donsø Mose. Sikker en sen trækfugl. |
| Musvåge | Ynglefugl i plantager. Antal par i hele området anslås til 2-4. |
| Dværgfalk | Trækgæst set medio maj. |
| Agerhøne | Ynglefugl. Der blev påvist 2 par. Bestanden anslås til 2-4 par. |
| Vagtel | Ynglefugl, men fåtallig på tørre overdrev. En syngende fugl 21. juni Sønderhede. Bestandsstørrelse usikker. Kan fluktuere meget. |
| Vandrikse | Ynglefugl, men fåtallig, da egnede biotoper mangler. Eneste fugl er en syngende 16. juni i Donsø Mose. |
| Vibe | Ynglefugl. 3 par registreret på kornmark ved Skælhøj Rullebane. Bestanden næppe meget større. |
| Skovsneppe | Ynglefugl. 3 par registreret syngende 21. og 27. juni: Østerhede og Sønderhede. Bestandsstørrelse usikker. |
| Storspove | Ynglefugl. Yngleaktive fugle påvist 3 steder i området 1) Vesterhede/Egelund Rullebane NV, 2) Jagerbane midt og 3) Skælhøj Rullebane. Sidste sted, var der midt på sommeren varslende fugle, der tydede på unger i området. De to første steder er det mere usikkert, om yngleaktiviteten ophørte. |

| | |
|------------------|---|
| | Bestanden vurderes til 3-4 par. Fuglene fouragerer gerne på landbrugsarealer først på sæsonen. Bestanden stabil. Se bilag 1. |
| Ringdue | Almindelig ynglefugl. |
| Gøg | Almindelig ynglefugl. Ret tæt bestand. |
| Skovhornugle | Ynglefugl. Anslået bestand: 2-5 par. |
| Perleugle | Få hundrede meter syd for området hørtes i en uge i juni en tudende perleugle i Gedhus Plantage. Plantageområdet nord for Natovej er et potentielt yngleområde for denne meget sjældne ugleart, der for nyligt er indvandret til Midtjylland. Arten kræver hule træer eller efterladte sortspættereder, alternativt opsatte redekasser. De seneste år er arten konstateret ynglende i to statslige plantager i Midtjylland. lagttagelsen er meget bemærkelsesværdig. |
| Natravn | I alt 16 par. Der er ikke tidligere registreret ynglende natravn i området, så der er tale om en hidtil ukendt lokalitet for arten. Habitaten er velegnet. På grund af gode registreringsforhold vurderes den samlede bestand optalt. Der er tale om en betydningsfuld ynglelokalitet for arten i Danmark. Natravnen foretrækker overgangszonen mellem åben hede og åben plantage. Ligeledes træffes den i lysninger i plantagerne, fx nord for Natovej. Se bilag 2 for præcise yngleområder. |
| Vendehals | Sandsynlig ynglefugl. Hørt og set to gange. Der er også tidligere hørt vendehals ved Donsø Mose, så det vurderes, at der er en mindre bestand i området. Arten yngler i gamle spættereder eller hule træer. Der er flere velegnede ynglebiotoper, bl.a. ved Donsø Plantage. |
| Hedelærke | Ynglefugl. Ved den vestlige og østlige ende af Jagerbanen er fundet ynglepar. Også tidligere er der fundet ynglepar her. Det vurderes, at der også nord for Natovej kan findes få par hedelærker. Bestanden vurderes til 2-5 par. |
| Sanglærke | Almindelig ynglefugl. |
| Landsvale | Yngler formentlig inden for hegnet |
| Skovpiber | Meget almindelig ynglefugl. |
| Engpiber | Almindelig ynglefugl i områdets enge og vådområder. |

| | |
|------------------------------|--|
| Hvid vipstjert | Almindelig ynglefugl på velegnede biotoper. |
| Gærdesmutte | Almindelig ynglefugl i plantager. |
| Jernspurv | Almindelig ynglefugl i plantager. |
| Rødhals | Almindelig ynglefugl i plantager. |
| Husrødstjert | Fåtallig ynglefugl. 2 syngende fugle på flyvepladsen |
| Rødstjert | Fåtallig ynglefugl i plantager |
| Bynkefugl | God og visse steder tæt ynglebestand, fx langs Egelund Rullebane. Arten har været i tilbagegang i Danmark gennem en årrække. Der optalt 21 syngende hanner, og bestanden vurderes til 25-30 par. |
| Sortstrubet Bynkefugl | Ynglefugl. 1 par og en enlig han blev fundet nord for Egelund Rullebane. Arten er en fåtallig ynglefugl i Danmark, men under indvandring. Kun få kendte ynglelokaliteter i Midtjylland. Yngler langs kyster og på heder. |
| Stenpikker | Trækfugl. Almindelig på træk mod skandinaviske ynglelokaliteter medio maj. |
| Solsort | Almindelig ynglefugl i plantager. |
| Sangdrossel | Almindelig ynglefugl i plantager. |
| Misteldrossel | Fåtallig ynglefugl i plantager. |
| Gærdesanger | Fåtallig ynglefugl i plantager og hegn. |
| Tornsanger | Almindelig ynglefugl i plantager og hegn. |
| Havesanger | Fåtallig ynglefugl i plantager og hegn. |
| Munk | Fåtallig ynglefugl i plantager og hegn. |
| Gransanger | Almindelig ynglefugl i plantager og hegn. |
| Løvsanger | Almindelig ynglefugl i plantager og hegn. |
| Fuglekonge | Almindelig ynglefugl i ældre nåleskov. |
| Sumpmejse | Fåtallig ynglefugl. |
| Topmejse | Almindelig ynglefugl nåleskov. |
| Sortmejse | Almindelig ynglefugl i plantager. |

| | |
|----------------------------|---|
| Blåmejse | Almindelig ynglefugl i plantager og hegn. |
| Musvit | Almindelig ynglefugl i plantager og hegn. |
| Rødrygget Tornskade | Ynglefugl. 3 par med unger fundet ultimo juli. Bestanden vurderes til 6-8 par. Se bilag 3. |
| Stor Tornskade | Ynglefugl. 1 par fik unger ved Donsø Mose. Arten er også tidligere fundet ynglende på flyvestationen med flere par. De seneste år er arten af uforklarlige grunde gået voldsomt tilbage Danmark. Arten yngler i nåletræsbevoksninger på åben hede eller i buske i vådområder. Se bilag 3. |
| Skovskade | Almindelig ynglefugl i plantager |
| Husskade | Fåtallig ynglefugl. |
| Gråkrage | Almindelig ynglefugl i plantager og hegn. |
| Ravn | Mulig ynglefugl i plantager. |
| Bogfinke | Almindelig ynglefugl i plantager og hegn. |
| Grønirisk | Fåtallig ynglefugl i plantager og hegn. |
| Tornirisk | Almindelig ynglefugl på åben hede med spredte træer og buske. |
| Gråsisken | Almindelig ynglefugl i plantager og hegn. Har været i tilbagegang i Danmark gennem en årrække. |
| Lille Korsnæb | Almindelig ynglefugl i plantager. Fluktuerer meget. |
| Dompap | Almindelig ynglefugl i plantager. |
| Kernebider | Fåtallig ynglefugl i plantager. |
| Gulspurv | Meget almindelig ynglefugl i plantager og hegn. |

Borris Hede

Borris hede (DOF-base-lokaliteter)

Observationer i perioden 1. april – 15. august 2010.

| | |
|------------------|--|
| Skarv | Fåtallig. Fouragerer i Omme ådalen og vådområder. |
| Rørdrum | Arten ikke registreret, og det er meget tvivlsomt om den yngler i området. |
| Fiskehejre | Fåtallig. Fouragerer i Omme ådalen og vådområder. |
| Knopsvane | Fåtallig ynglefugl i ådalen. 1 rede fundet ved Hvollig, men ingen yngel. |
| Sangsvane | 1 fugl set hele juni i søen ved Lange Kaj og i Omme Å. Arten er også tidligere år set her i sommerperioden. Habitaten egnet som yngleområde. Arten er under indvandring i Danmark. |
| Canadagås | Tilfældig gæst. |
| Gravand | Yngler muligvis med få par. Set ved Gårdmosedam og Hvollig. |
| Krikand | Ynglefugl, men ingen direkte yngleaktivitet set. Ved Gårdmosedam og Langdam sås henholdsvis 3 og 1 han medio-ultimo maj. Bestand vanskelig at vurdere, men måske 4-7 par. |
| Gråand | Fåtallig ynglefugl, primært i ådalen. Kun få hanner set i yngleperioden. |
| Troldand | Sandsynlig ynglefugl. I Gårdmosedam set 3 hanner og 1 hun medio-ultimo maj. Bestand vurderes til 1-3 par. |
| Hvøsevejle | Tilfældig gæst. |
| Rød Glente | Tilfældig gæst. |
| Havørn | En yngre fugl set primo juli. Arten træffes nu i området gennem hele året. Det skyldes den stigende danske bestand og fødeudbuddet i ådalen. Området er muligvis en fremtidig ynglelokalitet. En begrænsende faktor er muligvis uro. Nærmeste ynglelokalitet er Lønborg Plantage, hvor arten i 2010 ynglede for første gang i Vestjylland i over 100 år. |

| | |
|-------------------|--|
| Rørhøg | Det er usikkert om arten yngler i ådalen. Der er set 1 hun 2 gange i maj og 1-2 hunner i juli. Det mest sandsynlige er, at der er tale om omstrejfende fugle fra Skjern Ådalen, hvor den yngler. |
| Blå Kærhøg | 1 han set 5. april. |
| Hedehøg | Sandsynlig ynglefugl på heden. 3 voksne hanner og en hun set gennem sommeren. Den ene han er vingemærket som redeunge i marsken nær Vadehavet i 2008. Hele den danske ynglebestand findes i Vadehavsområdet, hvor arten yngler i kornmarker. Borris Hede er således den eneste danske lokalitet, hvor hedehøgen holder til i en naturlig habitat. Også i de seneste år er der set hanner og hunner på heden i sommerperioden, men der er aldrig fundet sikre tegn på succesfuld yngel. Trods meget fokus på artens adfærd i juni-primo august var der ingen tegn på yngleaktivitet i 2010. Det må dog formodes at være et spørgsmål om tid inden dette sker. |
| Duehøg | Ynglefugl. En rede fundet i Kærhus Plantage. |
| Spurvehøg | Ynglefugl. Bestandsstørrelse ukendt. |
| Musvåge | Almindelig ynglefugl i plantagerne. Bestanden vurderes til 5-7 par. |
| Fiskeørn | Potentiel ynglefugl, men næppe i 2010. En oversomrende fugl set i maj og juni især omkring ådalen/Hjemmeværnsgården. |
| Tårnfalk | Almindelig ynglefugl. Bestanden vurderes til 2-5 par. |
| Dværgfalk | Almindelig trækgæst. |
| Lærkefalk | Tilfældig gæst. 2 fugle set i perioden 4.-11. juli. Arten yngler i Sønderjylland. |
| Vagtel | Ynglefugl. På en natlyttetur 19. juni hørtes 7 syngende fugle: 6 på Hældgårdsvej og 1 på Østerrigevej. Arten er ikke tidligere registreret fra området. |
| Fasan | Ynglefugl. Det er uklart, om der udsættes fugle i nabolaget. |
| Vandrikse | Ynglefugl. 4 fugle hørt på natlyttetur 19. juni langs Omme Å. Bestanden vurderes til 4-7 par. |

| | |
|---------------------|---|
| Trane | Er ikke set i området i 2010, men der er set 4 fugle (sikkert 2 par) lige uden for skydeterrænet ved Vesterbjerge/Kærbæk. |
| Hjeje | Arten er ikke registreret, og den har næppe ynglet i 2010. Habitatene er dog velegnet. Ynglede i 1990'erne med få par. |
| Vibe | Ynglefugl omkring vådområder på heden. Bestanden vurderes til 5-7 par. |
| Dobbeltbekkasin | Meget almindelig ynglefugl i ådalen og i fugtige områder på heden. Bestanden vurderes til 20-30 par. |
| Storspove | Almindelig ynglefugl ved fugtige lavninger i heden. Bestanden vurderes stabil og på 8-10 par. Se bilag 4 nærmere detaljer. |
| Tinksmed | Ynglefugl. 1-3 par registreret i 2010. En varslende fugl ved Vistelhøj og en fugl med meget diskret adfærd Langdam. 2 fugle hørt ved Gårdmosedam medio maj, men ikke herefter. Se bilag 4. |
| Hættemåge | Fåtalig ynglefugl. 1 par med unger set Gårdmosedam. Tidligere koloni her. Arten er gået meget tilbage i Danmark de seneste år. |
| Stormmåge | Fåtalig ynglefugl Rede ved Gårdmosedam og muligvis Langdam. |
| Ringdue | Almindelig ynglefugl i plantager. |
| Gøg | Almindelig ynglefugl. I maj og juni op til 15 fugle hørt. Bestanden vurderes til 15-25 hanner. |
| Skovhornugle | Ynglefugl. 3 kuld unger hørt 19. og 27. juni ved Nygård Plantage, Foldager Plantage og Østergaard Plantage. Bestanden vurderes til 5-10 par. |
| Mosehornugle | Arten ikke registreret, og det er meget tvivlsomt, om den yngler i området. |
| Natravn | Ynglefugl. Arten er ikke tidligere fundet i området, men habitatene er oplagt. Det er første gang, at der er foretaget systematisk optælling, og området huser en stor bestand af natravn. I alt 15 par er fundet, og den samlede bestand vurderes til 15-20 par. Det er ganske mange. Se bilag 5 nærmere detaljer. |

| | |
|------------------------------|---|
| Vendehals | Ynglefugl. 6 par fundet i redekasser. Desuden 1 hørt synge ved Hjemmeværnsgården og Foldager Bakke. Bestanden er vanskelig at vurdere, men måske 8-10 par. Der er ringmærket 53 unger (I alt 262 2005-2010). Eneste sted i Danmark, hvor arten er fulgt tæt siden 1970. Se bilag 7. |
| Grønspætte | Ynglefugl. 3 syngende fugle hørt i april. Bestanden vurderes til 3-5 par. |
| Stor Flagspætte | Almindelig ynglefugl i plantager. |
| Hedelærke | Fåtallig ynglefugl. 4 syngende fugle i det tidligere forår. 1 Østergaards Pl., 1 øst for indkørslen til Lejren og 2 fugle sydøst og nordvest for Hjemmeværnsgård. Arten er formentligt overset. Bestanden vurderes til 6-9 par. |
| Sanglærke | Almindelig ynglefugl. |
| Digesvale | Fåtallig ynglefugl langs Omme å. |
| Landsvale | Fåtallig ynglefugl ved bygninger. |
| Bysvale | Fåtallig ynglefugl i lejren |
| Skovpiber | Almindelig ynglefugl i plantager og på tilgroende hede. |
| Engpiber | Almindelig ynglefugl i ådalen og ved fugtige områder på heden. |
| Hvid Vipstjert | Almindelig ynglefugl |
| Gærdesmutte | Almindelig ynglefugl i plantager. |
| Jernspurv | Almindelig ynglefugl i plantager. |
| Rødhals | Almindelig ynglefugl i plantager. |
| Rødstjert | Almindelig ynglefugl i plantager |
| Bynkefugl | Almindelig ynglefugl ved fugtige områder på heden og i ådalen. Bestanden vurderes til 10-20 par. |
| Sortstrubet Bynkefugl | Ynglefugl. Ingen yngel påvist i 2010, men ynglede i 2009. I år sås hannen ved Hvolligvej syd for Hvollig. Ingen fugle på ynglepladsen fra 2009. |
| Stenpikker | Almindelig trækfugl. |
| Solsort | Almindelig ynglefugl i plantager |

| | |
|-----------------|--|
| Sangdrossel | Almindelig ynglefugl i plantager. |
| Sjagger | Almindelig trækfugl. |
| Vindrossel | Almindelig trækfugl. |
| Misteldrossel | Almindelig ynglefugl i plantager. |
| Græshoppesanger | Fåtallig ynglefugl i ådalen. 4 fugle hørt synge. Bestanden vurderes til 4-5 par. |
| Kærsanger | Fåtallig ynglefugl. 1 fugl hørt synge i ådalen. Bestanden vurderes til 1-2 par. |
| Gulbug | Fåtallig ynglefugl i gamle haver. |
| Gærdesanger | Ret almindelig ynglefugl, bl.a. i gamle haver |
| Tornsanger | Meget almindelig ynglefugl i åbent land og langs hegn. |
| Havesanger | Fåtallig ynglefugl i løvskov. |
| Munk | Almindelig ynglefugl i fugtige skove og gamle haver |
| Gransanger | Almindelig ynglefugl. |
| Løvsanger | Almindelig ynglefugl. |
| Fuglekonge | Almindelig ynglefugl. |
| Grå fluesnapper | Fåtallig ynglefugl i plantager. |
| Fyrremejse | Fåtallig ynglefugl. 1 par set gentagne gange ved Udkikket i maj. Arten under spredning nordpå i Jylland. |
| Topmejse | Almindelig ynglefugl i plantager |
| Sortmejse | Almindelig ynglefugl i plantager |
| Blåmejse | Almindelig ynglefugl. |
| Musvit | Almindelig ynglefugl. |
| Spætmejse | Fåtallig ynglefugl. 3 par fundet i redekasser. |
| Træløber | Fåtallig ynglefugl. Primært i ældre skov, bl.a. i Egekrattet, hvor der i maj hørt 6 syngende fugle. |

| | |
|----------------------------|---|
| Rødrygget Tornskade | Almindelig ynglefugl på åbne overdrev med spredte træer og buske samt i plantagelysninger. 17-18 par optalt. Bestanden vurderes til ca. 25 par. Se bilag 6 for nærmere detaljer. |
| Stor Tornskade | Ynglefugl. Der er fundet 0-1 par i 2010, hvilket er en uforklarlig tilbagegang i forhold til for blot få år siden, hvor der var 7-9 par. Der er tale om en generel tilbagegang i Danmark. Ultimo juli/primus august sås 2 fugle på henholdsvis Østerrigevej og Ørbækvej, men det er nok trækfugle nordfra.. |
| Skovskade | Almindelig ynglefugl i plantager. |
| Sortkrage | Mulig ynglefugl i plantager. |
| Gråkrage | Almindelig ynglefugl i plantager. |
| Ravn | Ynglefugl, men antal er usikkert, måske 1-2 par. |
| Stær | Almindelig ynglefugl. |
| Bogfinke | Almindelig ynglefugl |
| Grønirisk | Ret almindelig ynglefugl |
| Stillits | Fåtallig ynglefugl. |
| Grønsisken | Mulig ynglefugl. Fluktuerer meget. |
| Tornirisk | Almindelig ynglefugl |
| Gråsisken | Almindelig ynglefugl. Minimum 10 syngende i juni. |
| Lille Korsnæb | Almindelig ynglefugl. Fluktuerer meget. |
| Dompap | Almindelig ynglefugl. |
| Gulspurv | Meget almindelig ynglefugl. |
| Rørspurv | Almindelig ynglefugl i ådalen og andre fugtige områder. |
| Bomlærke | Ses i træktiden, men yngler næppe i området. |

Andre iagttagelser (planter):

På Borris Skydeterræn er fundet opret kobjælde ved den sydlige del af Gravlvej. Området er tidligere plejet, og planterne er i god vækst, men der er brug for målrettet pleje i form af slåning af højere planter. Arten blev for år tilbage fundet af Erling Krabbe Skov- og Naturstyrelsen umiddelbart sydvest for udsigtstårnet nord for Hjemmeværnsgården. Arten er eftersøgt forgæves i år. Området bør plejes ved fjernelse af gyvel og anden opvækst syd for og omkring de to gravhøje.

På Karup Flyveplads er fundet almindelig månerude i vejsiden umiddelbart (5 meter) sydøst for politiets prøvebane. Planterne (5-10) var små og muligvis i dårlig vækst.

Fremtidig naturforvaltning

Borris Skydeterræn

Vigtige naturforvaltningsmæssige tiltag for at tilgodese en række af de truede og sjældne ynglefugle:

- Intensiv hedepleje, hvor vegetationen holdes meget lav og i forskellig alder.
- Ekstensiv skovdrift.
- Bekæmpelse af den invasive/indplantede gyvel, der truer overdrevskarakteren flere steder.
- Bekæmpelse af den invasive/indplantede glansbladet hæg. Planten er under kraftig ekspansion ikke kun i plantager, men også flere steder midt på heden.

Flyvestation Karup

- Intensiv hedepleje, hvor vegetationen holdes meget lav og i forskellig alder.
- Ekstensiv skovdrift.
- Udtynding af trævækst på hede/overdrev på Sønderhede og Vesterhede.
- Konvertering af tætte nåletræsplantager langs Karup Å til overdrev med tjørn.

Sammendrag

Tællingerne 2010 har vist, at Borris Skydeterræn (BS) er en vigtig ynglelokalitet for en række fuglearter, ikke mindst for en række truede og sjældne arter i Danmark. Flyvestation Karup (FK) har ligeledes vist sig at rumme flere sjældne fuglearter.

Positive resultater:

- Områderne har hidtil ukendte ynglebestande af natravn på henholdsvis 15-20 par (BS) og 16 par (FK).
- Der er stabile bestande af storspove med 8-10 par (BS) og 3-4 par (FK). Rødlistet som Næsten truet.

Negative resultater:

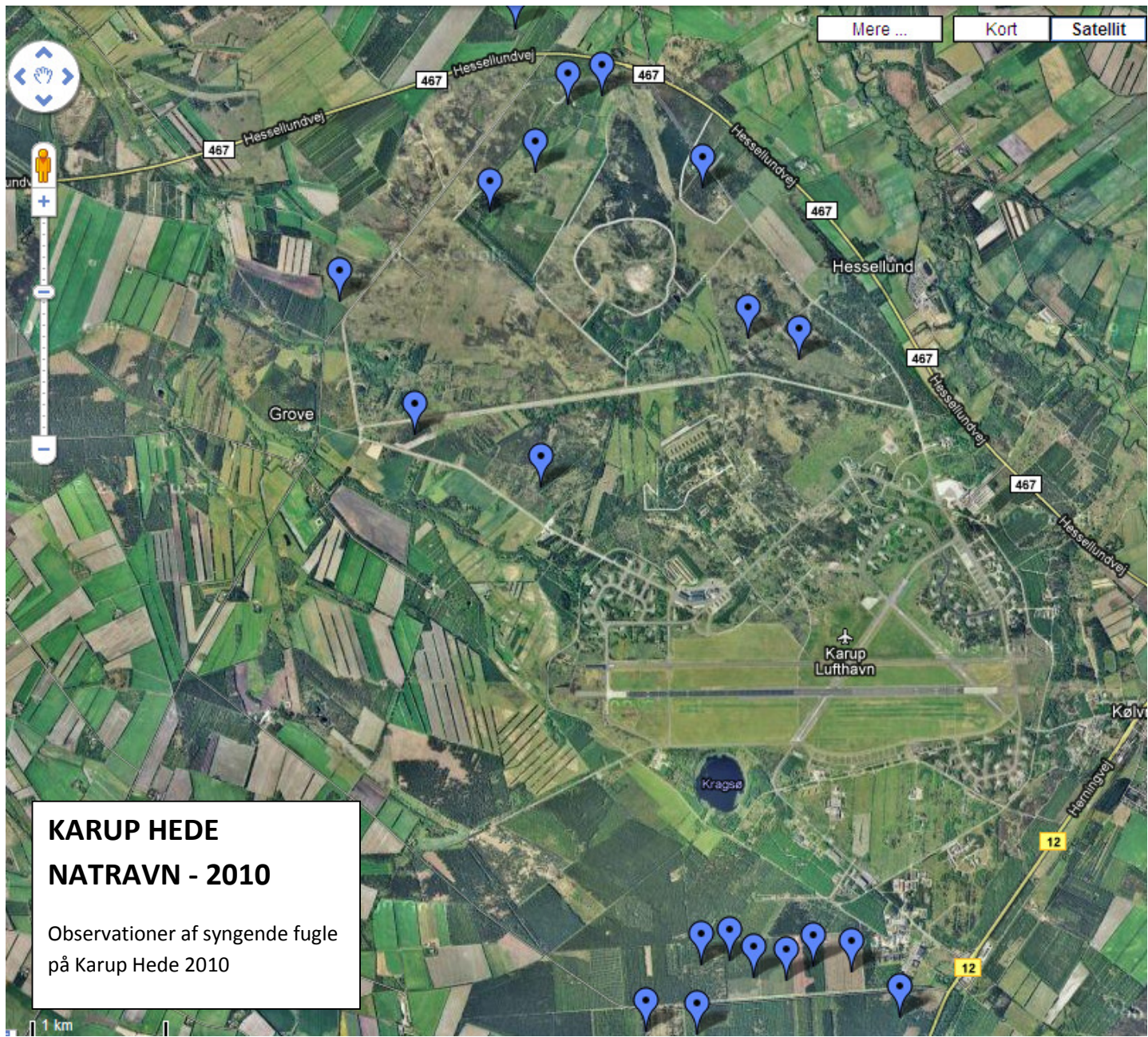
- Der er ikke iagttagelser, der tyder på, at flg. arter på udpegningsgrundlaget har ynglet på BS: rørdrum, rørhøg, blå kærhøg, hjejle og mosehornugle.
- Stor tornskade er gået voldsomt tilbage og har måske slet ikke ynglet på BS i 2010. På FK er bestanden gået tilbage til 1 par i 2010. Rødlistet som Moderat truet.



Gårdmosedam i juni 2010.



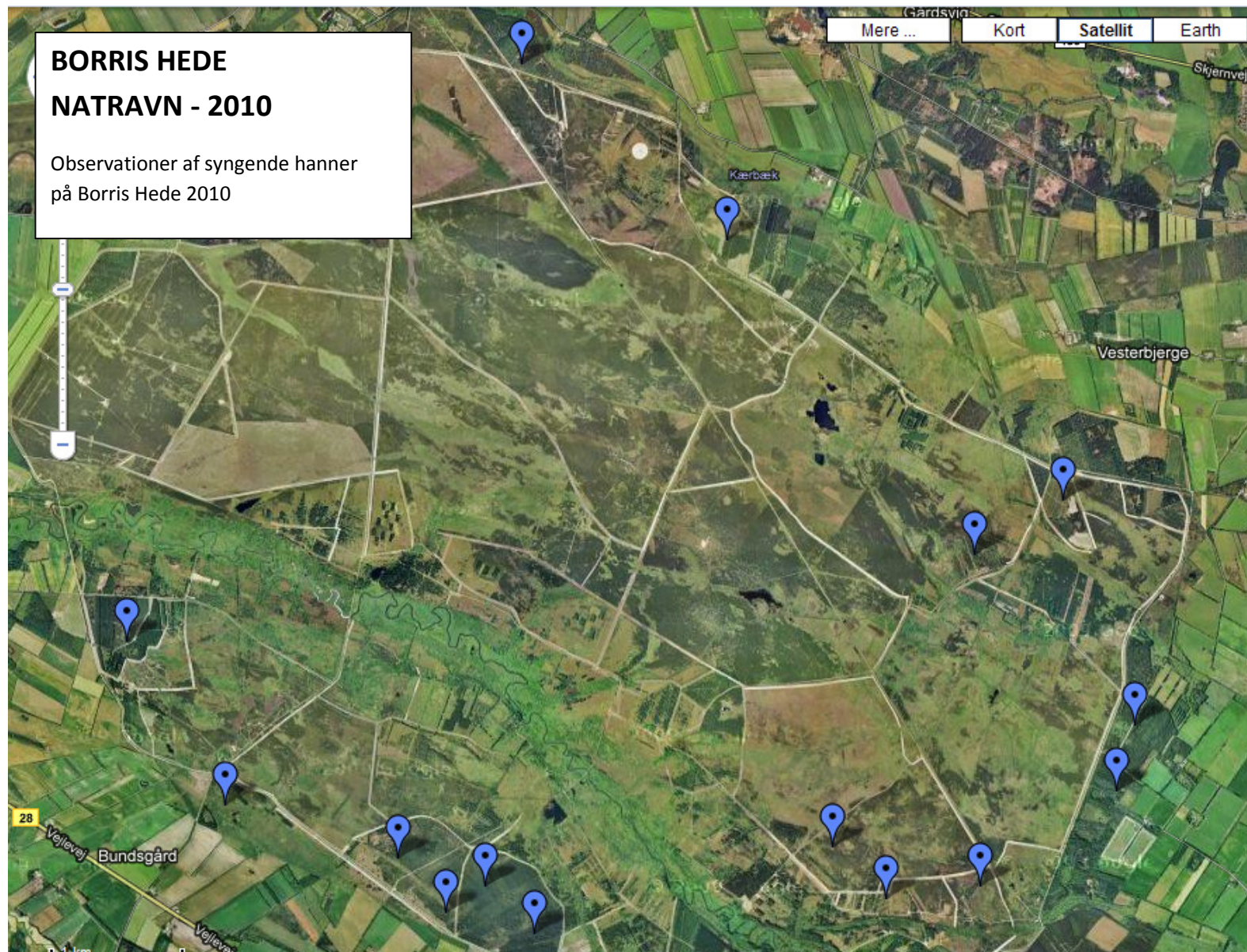
Bilag 1



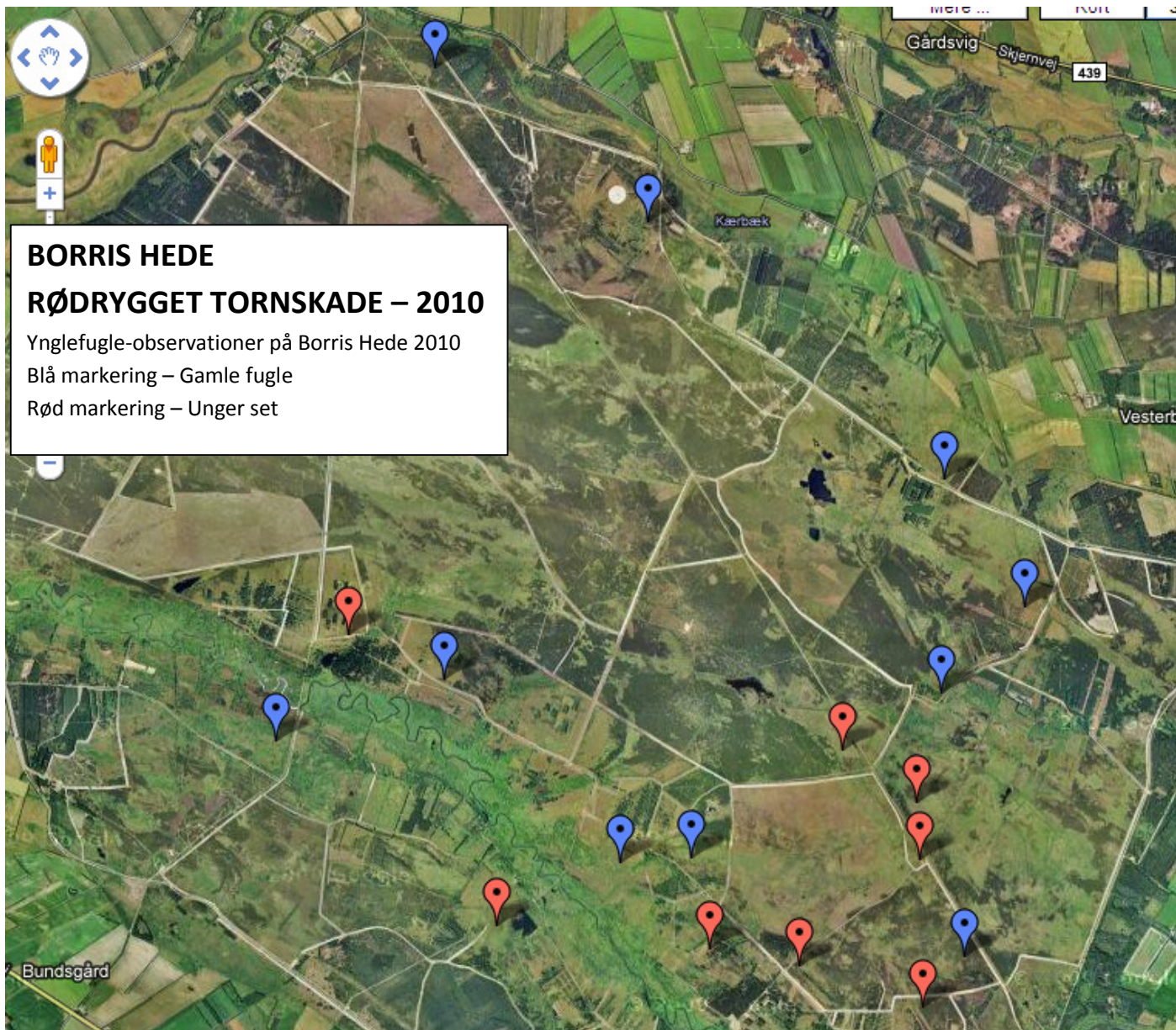




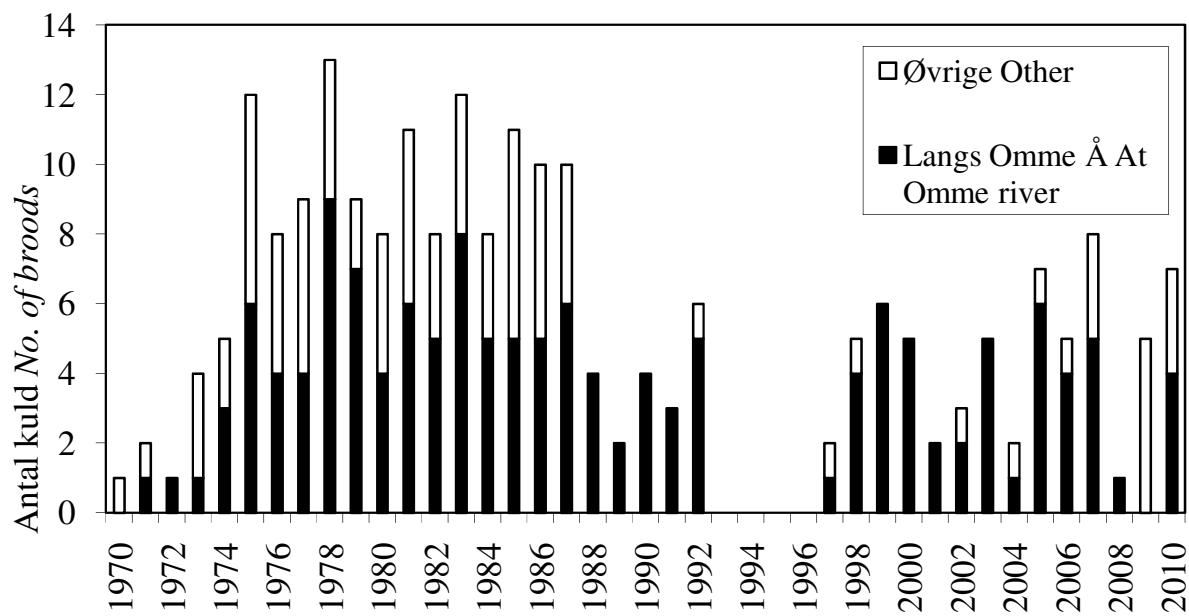
Bilag 4



Bilag 5



Bilag 6



Vendehals på Borris Hede 1970-2010. Der er ingen data 1993-1996.



Ringmærket unge af vendehals.